
ผลการปฏิบัติตามมาตรการป้องกันและแก้ไขผลกระทบสิ่งแวดล้อม

บทที่ 2

ผลการปฏิบัติตามมาตรการป้องกัน และแก้ไขผลกระทบสิ่งแวดล้อม

2.1 ผลการปฏิบัติตามมาตรการป้องกัน และแก้ไขผลกระทบสิ่งแวดล้อม

โครงการได้ทำการสรุปผลการปฏิบัติตามมาตรการป้องกัน และแก้ไขผลกระทบสิ่งแวดล้อมที่เสนอไว้ในรายงานการประเมินผลกระทบสิ่งแวดล้อม คณะกรรมการผู้ชำนาญการพิจารณารายงานการวิเคราะห์ผลกระทบสิ่งแวดล้อมด้านอาคาร การจัดสรรที่ดิน และบริการชุมชน กรุงเทพมหานคร เป็นผู้พิจารณาให้ความเห็นชอบของโครงการ ONEDER KASET (วันเดอร์ เกษตร) (ระยะก่อสร้าง) บริษัท เอกภูมิทรัพย์ ดีเวลลอปเม้นท์ จำกัด ซึ่งครอบคลุมปัจจัยทางสิ่งแวดล้อมที่สำคัญ คือ

- ทรัพยากรทางกายภาพ
- ทรัพยากรทางชีวภาพ
- คุณค่าการใช้ประโยชน์ของมนุษย์
- คุณค่าต่อคุณภาพชีวิต

ทั้งนี้ สามารถพิจารณารายละเอียดจากสรุปผลการปฏิบัติตามมาตรการป้องกัน และแก้ไขผลกระทบสิ่งแวดล้อมโครงการ ONEDER KASET (วันเดอร์ เกษตร) (ระยะก่อสร้าง) บริษัท เอกภูมิทรัพย์ ดีเวลลอปเม้นท์ จำกัด ดังรายละเอียดในตารางที่ 2.1 - 2.2

ตารางที่ 2.2 สรุปผลการปฏิบัติตามมาตรการป้องกันและแก้ไขผลกระทบสิ่งแวดล้อม โครงการ ONEDER KASET (วันเดอร์ เกษตร) (ระยะก่อสร้าง) บริษัท เอกภูมิทรัพย์ ดีเวลลอปเม้นท์ จำกัด

องค์ประกอบทางสิ่งแวดล้อม และคุณค่าต่าง ๆ	มาตรการป้องกันและแก้ไขผลกระทบสิ่งแวดล้อม	รายละเอียดการปฏิบัติจริง	ปัญหาและแนว ทางแก้ไข	อ้างอิง
1. ทรัพยากรทางกายภาพ 1.1 สภาพภูมิประเทศ	1. ติดตั้งรั้วชั่วคราว (Steel Sheet) ความสูง 6 เมตร รอบแนวเขตพื้นที่ก่อสร้างโครงการ เพื่อป้องกันฝุ่นละอองกระจายไปยังพื้นที่ข้างเคียงรอบแนวเขตที่ดินของโครงการ และติดตั้งป้ายแสดงแนวเขตพื้นที่ก่อสร้างให้ชัดเจน	- โครงการได้ติดตั้งรั้วชั่วคราว (Metal Sheet) ความสูง 6 เมตร รอบแนวเขตพื้นที่ก่อสร้างโครงการ ปัจจุบันทางโครงการได้จัดทำรั้วในระยะที่เปิดดำเนินการเรียบร้อยแล้ว เพื่อแสดงขอบเขตพื้นที่ก่อสร้างอย่างเป็นสัดส่วนและป้องกันผลกระทบด้านฝุ่น,เสียง และทัศนียภาพที่อาจจะเกิดขึ้นจากการก่อสร้างโครงการต่อผู้พักอาศัยข้างเคียง	-	รูปที่ 2.1 รั้วรอบพื้นที่โครงการ
	2. ควบคุมการก่อสร้างและก่อสร้างโครงการให้เป็นไปตามแบบแปลนที่ได้ออกแบบไว้	- โครงการได้ควบคุมก่อสร้างและก่อสร้างโครงการให้เป็นไปตามแบบแปลนที่ได้ออกแบบไว้ ทั้งนี้ โครงการได้มีการเปลี่ยนแปลงรายละเอียดโครงการบางประการ ซึ่งโครงการได้แจ้งไปยังหน่วยงานอนุญาตเรียบร้อยแล้ว	-	รูปที่ 2.5 สภาพพื้นที่ปัจจุบัน ภาคผนวกที่ 2.11 เอกสารแจ้ง เปลี่ยนแปลงรายละเอียด โครงการ
	3. กำหนดเขตก่อสร้างโดยจัดให้มียามรักษาความปลอดภัยควบคุมการเข้า-ออกพื้นที่ก่อสร้าง เพื่อให้ไม่ให้เกิดบุคคลที่ไม่เกี่ยวข้องกับการก่อสร้างเข้าพื้นที่ก่อสร้างซึ่งอาจได้รับอันตรายได้	- โครงการได้กำหนดเขตก่อสร้างโดยจัดให้มีเจ้าหน้าที่รักษาความปลอดภัยควบคุมการเข้า-ออกพื้นที่ก่อสร้าง เพื่อให้ไม่เกิดบุคคลที่ไม่เกี่ยวข้องกับการก่อสร้างเข้าพื้นที่ก่อสร้างซึ่งอาจได้รับอันตรายได้	-	รูปที่ 2.2 เจ้าหน้าที่รักษาความปลอดภัย

ตารางที่ 2.2 สรุปผลการปฏิบัติตามมาตรการป้องกันและแก้ไขผลกระทบสิ่งแวดล้อม โครงการ ONEDER KASET (วันเดอร์ เกษตร) (ระยะก่อสร้าง) บริษัท เอกภูมิทรัพย์ ดีเวลลอปเม้นท์ จำกัด

องค์ประกอบทางสิ่งแวดล้อม และคุณค่าต่าง ๆ	มาตรการป้องกันและแก้ไขผลกระทบสิ่งแวดล้อม	รายละเอียดการปฏิบัติจริง	ปัญหาและแนว ทางแก้ไข	อ้างอิง
1.1 สภาพภูมิประเทศ (ต่อ)	4. การขุดดินเพื่อวางฐานรากและการก่อสร้างงานระบบสาธารณูปโภคที่ฝังอยู่ใต้ดิน โครงการจัดทำเป็น Steel Sheet Pile ในการติดตั้งถังเก็บน้ำใต้ดินระบบบำบัดน้ำเสีย ส่วนที่จอดรถอัตโนมัติ และบ่อหน่วงน้ำ เพื่อป้องกันการพังทลายของดิน	- ในการขุดดินเพื่อวางฐานรากและการก่อสร้างงานระบบสาธารณูปโภคที่ฝังอยู่ใต้ดิน โครงการได้จัดทำ Sheet Pile ในการติดตั้งถังเก็บน้ำใต้ดิน ระบบบำบัดน้ำเสีย ส่วนที่จอดรถอัตโนมัติ และบ่อหน่วงน้ำ เพื่อป้องกันการพังทลายของดิน	-	รูปที่ 2.46 แนว Sheet Pile
1.2 การเกิดแผ่นดินไหว	- ออกแบบและก่อสร้างอาคารตามข้อกำหนดกฎกระทรวงกำหนดการรับน้ำหนัก ความต้านทาน ความคงทนของอาคาร และพื้นดินที่รองรับอาคารในการต้านทานแรงสั่นสะเทือนของแผ่นดินไหว พ.ศ. 2550	- โครงการได้ออกแบบและก่อสร้างอาคารตามข้อกำหนดกฎกระทรวงกำหนดการรับน้ำหนัก ความต้านทาน ความคงทนของอาคาร และพื้นดินที่รองรับอาคารในการต้านทานแรงสั่นสะเทือนของแผ่นดินไหว พ.ศ. 2550	-	ภาคผนวกที่ 2.10 รายการคำนวณงานออกแบบ โครงสร้างรองรับแผ่นดินไหว
1.3 คุณภาพอากาศ	1. ติดตั้งรั้วชั่วคราว (Steel Sheet) ความสูง 6 เมตร รอบแนวเขตพื้นที่ก่อสร้างโครงการเพื่อป้องกันฝุ่นละอองกระจายไปยังพื้นที่ข้างเคียง	- โครงการได้ติดตั้งรั้วชั่วคราว (Metal Sheet) ความสูง 6 เมตร รอบแนวเขตพื้นที่ก่อสร้างโครงการ ปัจจุบันทางโครงการได้จัดทำรั้วในระยะที่เปิดดำเนินการเรียบร้อยแล้ว เพื่อแสดงขอบเขตพื้นที่ก่อสร้างอย่างเป็นสัดส่วนและป้องกันผลกระทบด้านฝุ่น,เสียง และทัศนียภาพที่อาจจะเกิดขึ้นจากการก่อสร้างโครงการต่อผู้พักอาศัยข้างเคียง	-	รูปที่ 2.1 รั้วรอบพื้นที่โครงการ

ตารางที่ 2.2 สรุปผลการปฏิบัติตามมาตรการป้องกันและแก้ไขผลกระทบสิ่งแวดล้อม โครงการ ONEDER KASET (วันเดอร์ เกษตร) (ระยะก่อสร้าง) บริษัท เอกภูมิทรัพย์ ดีเวลลอปเม้นท์ จำกัด

องค์ประกอบทางสิ่งแวดล้อม และคุณค่าต่าง ๆ	มาตรการป้องกันและแก้ไขผลกระทบสิ่งแวดล้อม	รายละเอียดการปฏิบัติจริง	ปัญหาและแนว ทางแก้ไข	อ้างอิง
1.3 คุณภาพอากาศ (ต่อ)	2. ติดตั้งเมทชีท (Mesh Sheet) เป็นชนิดกันไฟลาม โดยรอบอาคารโครงการตั้งแต่ชั้นล่างจนถึงชั้นสูงสุดโดยรอบอาคาร เพื่อป้องกันฝุ่นละอองฟุ้งกระจายไปยังอาคารข้างเคียง	- โครงการได้ติดตั้งเมทชีท (Mesh Sheet) ชนิดกันไฟลาม ตั้งแต่ชั้นล่างจนถึงชั้นสูงสุด เพื่อป้องกันฝุ่นละอองฟุ้งกระจายไปยังอาคารข้างเคียง	-	รูปที่ 2.55 ผ้าใบ Mesh Sheet
	3. ใช้ผ้าคลุมรถบรรทุกที่ใช้ขนส่งวัสดุก่อสร้าง เพื่อป้องกันการรบกวนสิ่งแวดล้อม	- โครงการได้กำชับให้ใช้ผ้าคลุมรถบรรทุกที่ใช้ขนส่งวัสดุก่อสร้าง เพื่อป้องกันการรบกวนสิ่งแวดล้อม	-	รูปที่ 2.47 ผ้าใบคลุมรถบรรทุก
	4. ฉีดพรมน้ำบริเวณพื้นที่ก่อสร้าง หรือบริเวณที่ทำให้เกิดฝุ่น ตลอดระยะเวลาการก่อสร้าง	- โครงการได้จัดให้มีเจ้าหน้าที่ฉีดพรมน้ำบริเวณพื้นที่ก่อสร้าง หรือบริเวณที่ทำให้เกิดฝุ่นเป็นประจำอย่างน้อยวันละ 2 ครั้ง และเพิ่มความถี่ตามสภาพหน้างาน ปัจจุบันตลอดระยะเวลาการก่อสร้าง	-	รูปที่ 2.6 เจ้าหน้าที่ฉีดพรมน้ำ
	5. ทำความสะอาดล้อรถบรรทุกก่อนออกจากโครงการ	- โครงการจัดให้มีเจ้าหน้าที่ทำความสะอาดล้อรถบรรทุกโดยใช้น้ำฉีดก่อนออกจากบริเวณพื้นที่โครงการทุกครั้ง และทำความสะอาดพื้น กรณีเศษหิน ดิน ทราาย ที่ตกหล่นบริเวณด้านหน้าโครงการ	-	รูปที่ 2.7 เจ้าหน้าที่ฉีดน้ำล้างล้อรถบรรทุก

ตารางที่ 2.2 สรุปผลการปฏิบัติตามมาตรการป้องกันและแก้ไขผลกระทบสิ่งแวดล้อม โครงการ ONEDER KASET (วันเดอร์ เกษตร) (ระยะก่อสร้าง) บริษัท เอกภูมิทรัพย์ ดีเวลลอปเม้นท์ จำกัด

องค์ประกอบทางสิ่งแวดล้อม และคุณค่าต่าง ๆ	มาตรการป้องกันและแก้ไขผลกระทบสิ่งแวดล้อม	รายละเอียดการปฏิบัติจริง	ปัญหาและแนว ทางแก้ไข	อ้างอิง
1.3 คุณภาพอากาศ (ต่อ)	6. ฉีดพรมน้ำบริเวณพื้นที่ก่อสร้าง หรือบริเวณที่ทำให้เกิดฝุ่น ตลอดระยะเวลาการก่อสร้าง	- โครงการได้จัดให้มีเจ้าหน้าที่ฉีดพรมน้ำบริเวณพื้นที่ก่อสร้าง หรือบริเวณที่ทำให้เกิดฝุ่นเป็นประจำอย่างน้อยวันละ 2 ครั้ง และเพิ่มความถี่ตามสภาพหน้างาน ปัจจุบันตลอดระยะเวลาการก่อสร้าง	-	รูปที่ 2.6 เจ้าหน้าที่ฉีดพรมน้ำ
	7. ทำความสะอาดล้อรถบรรทุกก่อนออกจากโครงการ	- โครงการจัดให้มีเจ้าหน้าที่ ทำความสะอาดล้อรถบรรทุกโดยใช้น้ำฉีดก่อนออกจากบริเวณพื้นที่โครงการทุกครั้ง และทำความสะอาดพื้น กรณีเศษหิน ดิน หวาย ที่ตกลงบริเวณด้านหน้าโครงการ	-	รูปที่ 2.7 เจ้าหน้าที่ฉีดน้ำล้างล้อรถบรรทุก
	8. ไม่ติดเครื่องยนต์ทิ้งไว้ในขณะที่ไม่ปฏิบัติงาน	- โครงการได้กำชับคนงานให้ดับเครื่องยนต์ทุกครั้งขณะที่ไม่ปฏิบัติงาน พร้อมทั้งติดป้ายภายในพื้นที่โครงการ	-	รูปที่ 2.8 ป้ายดับเครื่องยนต์
	9. จัดให้มีคนงานคอยกวาดเศษดิน หวาย ที่ตกลงบริเวณทางเข้า - ออกโครงการ และพื้นที่ข้างเคียง กรณีที่มีเศษดินเปียกตกลงจะทำความสะอาดโดยใช้น้ำฉีด และกวาดพื้นให้สะอาดโดยทันที	- โครงการจัดให้มีเจ้าหน้าที่คอยกวาดเศษดิน หวาย ที่ตกลงบริเวณทางเข้า - ออกโครงการ และพื้นที่ข้างเคียง กรณีที่มีเศษดินเปียกตกลงจะทำความสะอาดโดยใช้น้ำฉีดและกวาดพื้นให้สะอาดโดยทันที	-	รูปที่ 2.9 เจ้าหน้าที่ทำความสะอาดบริเวณทางเข้า-ออกโครงการ
	10. บริเวณทางเข้า-ออก ให้ปิดทึบตลอดเวลา เปิดเฉพาะเมื่อมีรถเข้า-ออก และรักษาพื้นผิวให้สะอาดปราศจากเศษหิน ดิน หวาย หรือฝุ่น ตกค้างจนก่อสร้างแล้วเสร็จ	- โครงการได้กำชับให้บริเวณทางเข้า-ออก ให้ปิดทึบตลอดเวลา เปิดเฉพาะเมื่อมีรถเข้า-ออก และมีเจ้าหน้าที่รักษาพื้นผิวให้สะอาดปราศจากเศษหิน ดิน หวาย หรือฝุ่น ตกค้างจนก่อสร้างแล้วเสร็จ	-	รูปที่ 2.10 ประตูทางเข้า-ออกโครงการ

ตารางที่ 2.2 สรุปผลการปฏิบัติตามมาตรการป้องกันและแก้ไขผลกระทบสิ่งแวดล้อม โครงการ ONEDER KASET (วันเดอร์ เกษตร) (ระยะก่อสร้าง) บริษัท เอกภูมิทรัพย์ ดีเวลลอปเม้นท์ จำกัด

องค์ประกอบทางสิ่งแวดล้อม และคุณค่าต่าง ๆ	มาตรการป้องกันและแก้ไขผลกระทบสิ่งแวดล้อม	รายละเอียดการปฏิบัติจริง	ปัญหาและแนว ทางแก้ไข	อ้างอิง
1.3 คุณภาพอากาศ (ต่อ)	11. กำหนดความเร็วของยานพาหนะที่ใช้ขนส่งวัสดุ อุปกรณ์ก่อสร้าง ให้มีความเร็วไม่เกิน 30 กิโลเมตร/ ชั่วโมง	- โครงการมีการควบคุมความเร็วของยานพาหนะที่ใช้ ขนส่งวัสดุอุปกรณ์ก่อสร้าง ไม่ให้เกิน 30 กิโลเมตร/ ชั่วโมง พร้อมทั้งติดป้ายรณรงค์ให้คนงานและ เจ้าหน้าที่ขับรถช้า ๆ อย่างระมัดระวัง	-	รูปที่ 2.11 ป้ายควบคุมความเร็ว ของยานพาหนะ
	12. จัดให้มีการวางแผนกองวัสดุในบริเวณพื้นที่ ก่อสร้าง โดยกองวัสดุเท่าที่จำเป็น และเมื่อเปิด หน้าดินแล้วจะปิดหน้าดินด้วยคอนกรีต หรือยาง แอสฟัลต์ ทันที่ที่ไม่มีความจำเป็นต้องทำงานที่ผิวพื้น	- โครงการได้กำชับให้มีการวางแผนกองวัสดุในบริเวณ พื้นที่ก่อสร้าง โดยกองวัสดุเท่าที่จำเป็น และเมื่อเปิด หน้าดินแล้วจะปิดหน้าดินด้วยคอนกรีต หรือยาง แอสฟัลต์ ทันที่ที่ไม่มีความจำเป็นต้องทำงานที่ผิวพื้น	-	รูปที่ 2.5 สภาพพื้นที่ปัจจุบัน
	13. จัดเทคนิคการก่อสร้างให้เป็นระบบสำเร็จรูปหรือ กึ่งสำเร็จรูป ที่มีการหล่อคอนกรีตในพื้นที่ก่อสร้าง น้อยที่สุด	- ปัจจุบัน (เดือนมกราคม - มิถุนายน 2565) โครงการ อยู่ในช่วงงานโครงสร้างอาคาร โครงการก่อสร้างโดย ให้เป็นระบบสำเร็จรูปหรือกึ่งสำเร็จรูป และกำชับให้มี การหล่อคอนกรีตในพื้นที่ก่อสร้างน้อยที่สุด	-	รูปที่ 2.5 สภาพพื้นที่ปัจจุบัน
	14. ตรวจสอบเครื่องยนต์ของรถที่ใช้ในการขนส่งวัสดุ ก่อสร้าง ดิน และอื่น ๆ ให้อยู่ในสภาพดีอยู่เสมอ เพื่อลดการเกิดมลพิษ	- โครงการได้จัดให้มีเจ้าหน้าที่ตรวจสอบเครื่องยนต์ของ รถที่ใช้ในการขนส่งวัสดุก่อสร้าง ดิน และเครื่องมือ อื่น ๆ ให้อยู่ในสภาพดีอยู่เสมอเพื่อลดการเกิดมลพิษ เป็นประจำ	-	ภาคผนวกที่ 2.5 เอกสารตรวจสอบ เครื่องมือ/อุปกรณ์

ตารางที่ 2.2 สรุปผลการปฏิบัติตามมาตรการป้องกันและแก้ไขผลกระทบสิ่งแวดล้อม โครงการ ONEDER KASET (วันเดอร์ เกษตร) (ระยะก่อสร้าง) บริษัท เอกภูมิทรัพย์ ดีเวลลอปเม้นท์ จำกัด

องค์ประกอบทางสิ่งแวดล้อม และคุณค่าต่าง ๆ	มาตรการป้องกันและแก้ไขผลกระทบสิ่งแวดล้อม	รายละเอียดการปฏิบัติจริง	ปัญหาและแนว ทางแก้ไข	อ้างอิง
1.3 คุณภาพอากาศ (ต่อ)	15. ดูแลเครื่องจักรที่นำมาใช้ให้อยู่ในสภาพที่พร้อมใช้งานอยู่เสมอ กรณีที่พบว่ามีความเสื่อมลง ต้องเปลี่ยนใหม่หรือปรับปรุงแก้ไขให้ได้มาตรฐานดังเดิม	- โครงการได้จัดให้มีเจ้าหน้าที่ดูแลเครื่องจักรที่นำมาใช้ให้อยู่ในสภาพที่พร้อมใช้งานอยู่เสมอ ปัจจุบัน (เดือนมกราคม - มิถุนายน 2565) จากการตรวจสอบสภาพเครื่องจักรยังไม่พบเครื่องจักรที่เสื่อมสภาพ หากพบว่าเครื่องจักรมีความเสื่อมลง โครงการจะพิจารณาเปลี่ยนใหม่หรือปรับปรุงแก้ไขให้ได้มาตรฐานดังเดิม	-	ภาคผนวกที่ 2.12 เอกสารตรวจสอบทาวเวอร์เครน
	16. ตรวจสอบเครื่องจักรกลที่ใช้ในการก่อสร้างให้สามารถใช้งานได้อย่างมีประสิทธิภาพเป็นประจำทุกเดือน	- โครงการจัดให้มีเจ้าหน้าที่ตรวจสอบเครื่องจักรกลที่ใช้ในการก่อสร้างให้สามารถใช้งานได้อย่างมีประสิทธิภาพเป็นประจำ	-	ภาคผนวกที่ 2.12 เอกสารตรวจสอบทาวเวอร์เครน
	17. จัดให้มีหัวสเปรย์น้ำ (Spray Nuzzles) ติดตั้งที่รั้วชั่วคราวตามแนวเขตที่ดินโดยรอบโครงการ และอีกด้านของรั้วชั่วคราวบริเวณแนวคอนโดจัดให้มีหัวสเปรย์น้ำ (Spray Nuzzles) เป็นจุดๆ เพื่อตรวจสอบการฉีดพรมน้ำภายในโครงการ	- โครงการได้จัดให้มีการติดตั้งสเปรย์น้ำ ที่รั้วชั่วคราวตามแนวเขตที่ดินโดยรอบโครงการ โดยจะเปิดทุก 1 ชั่วโมง ตลอดระยะเวลาการก่อสร้าง ทั้งนี้หากมีกิจกรรมที่ก่อให้เกิดฝุ่นมาก โครงการจะเพิ่มความถี่ตามความเหมาะสมต่อไป	-	รูปที่ 2.12 สเปรย์น้ำ

ตารางที่ 2.2 สรุปผลการปฏิบัติตามมาตรการป้องกันและแก้ไขผลกระทบสิ่งแวดล้อม โครงการ ONEDER KASET (วันเดอร์ เกษตร) (ระยะก่อสร้าง) บริษัท เอกภูมิทรัพย์ ดีเวลลอปเม้นท์ จำกัด

องค์ประกอบทางสิ่งแวดล้อม และคุณค่าต่าง ๆ	มาตรการป้องกันและแก้ไขผลกระทบสิ่งแวดล้อม	รายละเอียดการปฏิบัติจริง	ปัญหาและแนว ทางแก้ไข	อ้างอิง
1.3 คุณภาพอากาศ (ต่อ)	18. การก่อสร้างในช่วงที่มีปัญหาค่าฝุ่นละอองเกินค่ามาตรฐาน โครงการต้องติดตามสถานการณ์คุณภาพอากาศจากกรมควบคุมมลพิษหรือหน่วยงานที่เกี่ยวข้อง หากพบค่า PM 2.5 ในบริเวณพื้นที่โครงการเกินค่ามาตรฐาน โครงการต้องหยุดกิจกรรมที่ก่อให้เกิดฝุ่นละอองขนาดเล็ก ได้แก่ งานที่ใช้เครื่องจักรและยานพาหนะที่ใช้เครื่องยนต์ดีเซล งานขนส่งวัสดุก่อสร้างเข้าสู่พื้นที่โครงการ งานตัด เจริบคอนกรีต ที่ก่อให้เกิดฝุ่นละออง และกรณีที่หน่วยงานของรัฐขอความร่วมมือในการหยุดการก่อสร้าง หรือขอความร่วมมือใด ๆ โครงการจะปฏิบัติตามอย่างเคร่งครัด	- โครงการได้มีการติดตามรายงานคุณภาพอากาศของหน่วยงานราชการที่เกี่ยวข้องในแต่ละวัน หากพบว่ามีค่าความเข้มข้นของฝุ่นขนาดเล็กไม่เกิน 2.5 ไมครอน เกินกว่ามาตรฐานกำหนด โครงการจะหยุดกิจกรรมที่ก่อให้เกิดฝุ่นละอองขนาดเล็ก ได้แก่ งานที่ใช้เครื่องจักรและยานพาหนะที่ใช้เครื่องยนต์ดีเซล งานขนส่งวัสดุก่อสร้างเข้าสู่พื้นที่โครงการ งานตัด เจริบคอนกรีต ที่ก่อให้เกิดฝุ่นละออง และกรณีที่หน่วยงานของรัฐขอความร่วมมือในการหยุดการก่อสร้าง หรือขอความร่วมมือใด ๆ โครงการจะปฏิบัติตามอย่างเคร่งครัด ทั้งนี้ โครงการได้มีการติดตั้งสเปรย์น้ำ บนแนวรั้วรอบโครงการ พร้อมทั้งฉีดพรมน้ำบริเวณพื้นที่ก่อสร้าง เพื่อลดการฟุ้งกระจายของฝุ่นละออง ปัจจุบันโครงการยังไม่ได้มีการขอความร่วมมือจากหน่วยงานของรัฐ	-	รูปที่ 2.6 เจ้าหน้าที่ฉีดพรมน้ำ รูปที่ 2.12 สเปรย์น้ำ

ตารางที่ 2.2 สรุปผลการปฏิบัติตามมาตรการป้องกันและแก้ไขผลกระทบสิ่งแวดล้อม โครงการ ONEDER KASET (วันเดอร์ เกษตร) (ระยะก่อสร้าง) บริษัท เอกภูมิทรัพย์ ดีเวลลอปเม้นท์ จำกัด

องค์ประกอบทางสิ่งแวดล้อม และคุณค่าต่าง ๆ	มาตรการป้องกันและแก้ไขผลกระทบสิ่งแวดล้อม	รายละเอียดการปฏิบัติจริง	ปัญหาและแนว ทางแก้ไข	อ้างอิง
1.3 คุณภาพอากาศ (ต่อ)	19. จัดให้มีเจ้าหน้าที่โครงการเข้าพบผู้พักอาศัย ข้างเคียงโครงการเป็นประจำตลอดระยะเวลา ก่อสร้าง สัปดาห์ละ 1 ครั้ง เพื่อสอบถามถึง ผลกระทบจากการก่อสร้างโครงการ พร้อมติดตั้ง กล่องรับความคิดเห็นที่บริเวณป้อมยาม เพื่อรับ เรื่องร้องเรียนที่อาจเกิดขึ้น หากมีปัญหากเกิดขึ้น ต้องหาแนวทางแก้ไขอย่างเร่งด่วน	- โครงการจัดให้มีเจ้าหน้าที่เข้าพบผู้พักอาศัยข้างเคียง โครงการเป็นประจำตลอดระยะเวลาก่อสร้าง สัปดาห์ ละ 1 ครั้ง เพื่อสอบถามถึงผลกระทบจากการก่อสร้าง โครงการ พร้อมทั้งติดตั้งกล่องรับความคิดเห็น เพื่อรับ เรื่องร้องเรียนที่อาจเกิดขึ้น หากมีปัญหากเกิดขึ้นต้อง หาแนวทางแก้ไขอย่างเร่งด่วน	-	รูปที่ 2.13 เจ้าหน้าที่เข้าพบ ผู้พักอาศัยข้างเคียง รูปที่ 2.48 กล่องรับความ คิดเห็น
	20. จัดให้มีตั้งเครื่องตรวจวัดฝุ่น PM2.5 ทุกวันใน ระยะก่อสร้าง โดยใช้เครื่องวัดฝุ่นละอองในอากาศ Air quality รุ่น GM8803 ผู้รับผิดชอบดำเนินการ โดยเจ้าของโครงการติดตั้งเครื่องตรวจวัด จำนวน 1 แห่ง ได้แก่ เดอะไนน์ คอนโด 1	- ในช่วงการเริ่มดำเนินการก่อสร้างที่ผ่านมา โครงการ ได้นำเครื่องตรวจวัดฝุ่น PM2.5 Air quality รุ่น GM8803 มอบให้เดอะไนน์ คอนโด 1 เป็นที่เรียบร้อยแล้ว	-	-
	21. ติดตั้งม่านละอองน้ำให้เคลื่อนตามในทุกชั้นที่มีการ ก่อสร้าง ในช่วงการก่อสร้างโครงสร้างของอาคาร	- ปัจจุบัน (เดือนมกราคม - มิถุนายน 2565) โครงการ อยู่ในช่วงการก่อสร้างโครงสร้างของอาคาร ไม่ได้มีการ ติดตั้งม่านละอองน้ำให้เคลื่อนตามในทุกชั้น แต่ทาง โครงการได้มีการติดตั้งสเปรย์น้ำ บนแนวรั้วรอบ โครงการ พร้อมทั้งฉีดพรมน้ำบริเวณพื้นที่ก่อสร้าง เพื่อลดการฟุ้งกระจายของฝุ่นละออง	-	รูปที่ 2.6 เจ้าหน้าที่ฉีดพรมน้ำ รูปที่ 2.12 สเปรย์น้ำ

ตารางที่ 2.2 สรุปผลการปฏิบัติตามมาตรการป้องกันและแก้ไขผลกระทบสิ่งแวดล้อม โครงการ ONEDER KASET (วันเดอร์ เกษตร) (ระยะก่อสร้าง) บริษัท เอกภูมิทรัพย์ ดีเวลลอปเม้นท์ จำกัด

องค์ประกอบทางสิ่งแวดล้อม และคุณค่าต่าง ๆ	มาตรการป้องกันและแก้ไขผลกระทบสิ่งแวดล้อม	รายละเอียดการปฏิบัติจริง	ปัญหาและแนว ทางแก้ไข	อ้างอิง
1.4 เสียง	<p>1. จัดให้มีการติดตั้งกำแพงกันเสียงในชั้นตอนก่อสร้าง ดังนี้</p> <ul style="list-style-type: none"> - ช่วงงานปรับสภาพพื้นที่ และงานทำฐานราก จัดทำรั้วทึบโดยใช้ Steel Sheet หนา 1.27 มิลลิเมตร (หรือวัสดุที่มีคุณสมบัติเทียบเท่า) ความสูง 6 เมตร โดยรอบแนวรั้วเขตที่ดินทุกด้าน สามารถลดเสียงเมื่อผ่านผนังกันเสียงได้ 25 dB(A) แสดงความสามารถในการลดระดับเสียงที่ทะลุผ่าน 	<ul style="list-style-type: none"> - โครงการได้จัดทำรั้วทึบโดยใช้ Metal Sheet ความสูง 6 เมตร โดยรอบแนวรั้วเขตที่ดินทุกด้าน เพื่อลดผลกระทบด้านเสียง ต่อผู้พักอาศัยโดยรอบ ปัจจุบันทางโครงการได้จัดทำรั้วจริงรอบพื้นที่โครงการแล้ว 	-	รูปที่ 2.1 รั้วรอบพื้นที่โครงการ
	<ul style="list-style-type: none"> - ช่วงงานโครงสร้าง และงานสาธารณูปโภค ในช่วงขึ้นงานโครงสร้าง โดยบริเวณรั้วโครงการ ติดตั้งกำแพงกันเสียง ได้แก่ Steel Sheet หนา 1.27 มิลลิเมตร (หรือวัสดุที่มีคุณสมบัติเทียบเท่า) ความสูง 6.0 เมตร สามารถลดเสียงเมื่อผ่านผนังกันเสียงได้ 25 dB(A) และเมื่อขึ้นโครงสร้างชั้นที่ 3 ถึงชั้นสูงสุด ติดตั้งกำแพงกันเสียงชั่วคราวแบบเคลื่อนย้ายได้ ได้แก่ Steel sheet หนา 1.27 มิลลิเมตร (หรือวัสดุที่มีคุณสมบัติเทียบเท่า) ความสูง 2.0 เมตร ห่างจากแหล่งกำเนิดเสียง 1 เมตร สามารถลดเสียงเมื่อผ่านผนังกันเสียงได้ 25 dB(A) 	<ul style="list-style-type: none"> - ปัจจุบัน (เดือนมกราคม - มิถุนายน 2565) โครงการได้จัดให้มีการติดตั้ง Metal Sheet หนา 1.27 มิลลิเมตร ความสูง 6.0 เมตร สามารถลดเสียงเมื่อผ่านผนังกันเสียงได้ 25 dB(A) และเมื่อขึ้นโครงสร้างชั้นที่ 3 ถึงชั้นสูงสุด โครงการยังไม่ได้มีการติดตั้งกำแพงกันเสียงชั่วคราวแบบเคลื่อนย้ายได้ เนื่องจากตัวอาคารมีกำแพงระหว่างห้องและชั้นที่ช่วยป้องกันและลดระดับเสียงได้ ทั้งนี้โครงการได้มีการติดตั้ง Metal Sheet ความสูง 6.0 เมตร โดยรอบพื้นที่โครงการเพื่อลดผลกระทบด้านเสียงที่เกิดจากโครงการ 	-	รูปที่ 2.1 รั้วรอบพื้นที่โครงการ

ตารางที่ 2.2 สรุปผลการปฏิบัติตามมาตรการป้องกันและแก้ไขผลกระทบสิ่งแวดล้อม โครงการ ONEDER KASET (วันเดอร์ เกษตร) (ระยะก่อสร้าง) บริษัท เอกภูมิทรัพย์ ดีเวลลอปเม้นท์ จำกัด

องค์ประกอบทางสิ่งแวดล้อม และคุณค่าต่าง ๆ	มาตรการป้องกันและแก้ไขผลกระทบสิ่งแวดล้อม	รายละเอียดการปฏิบัติจริง	ปัญหาและแนว ทางแก้ไข	อ้างอิง
1.4 เสียง	- ช่วงงานตักแต่ง และงานเก็บทำความสะอาด จัดพื้นที่เฉพาะในการทำกิจกรรมที่อาจก่อให้เกิดเสียงดัง โดยกิจกรรมดังกล่าวจะมีผนังอาคารเป็นผนังกันเสียง สามารถลดเสียงเมื่อผ่านผนังกันเสียงได้ 36 dB(A)	- ปัจจุบัน (เดือนมกราคม - มิถุนายน 2565) โครงการอยู่ในช่วงงานโครงสร้างอาคาร ยังไม่ถึงช่วงงานตักแต่ง และงานเก็บทำความสะอาด หากถึงระยะการก่อสร้างดังกล่าว โครงการจะปฏิบัติตามที่มาตรการกำหนดอย่างเคร่งครัด	-	รูปที่ 2.5 สภาพพื้นที่ปัจจุบัน
	2. ลดจำนวนของเครื่องจักรที่ใช้งานบริเวณใกล้เคียงกัน	- โครงการได้กำชับให้ลดจำนวนของเครื่องจักรที่ใช้งานบริเวณใกล้เคียงกัน	-	รูปที่ 2.5 สภาพพื้นที่ปัจจุบัน
	3. อุปกรณ์และเครื่องจักรที่มีการใช้งานเป็นครั้งคราว ให้ดับเครื่องหรือเบาคู่มือระหว่างพัก	- โครงการได้กำชับคนงานให้ดับเครื่องจักร และอุปกรณ์ที่มีการใช้งานเป็นครั้งคราวหรือเบาคู่มือระหว่างพัก	-	รูปที่ 2.8 ป้ายดับเครื่องยนต์
	4. ผู้รับเหมาควบคุมคนงานก่อสร้างไม่ให้ส่งเสียงดัง	- โครงการได้ติดป้ายและกำชับให้ผู้รับเหมาควบคุมคนงานก่อสร้างไม่ให้ส่งเสียงดังรบกวนผู้อยู่อาศัยข้างเคียง	-	รูปที่ 2.49 ป้ายห้ามส่งเสียงดัง
	5. จัดให้มีห้องเก็บเสียงในการตัด การเจียรกระเบื้อง และวัสดุต่าง ๆ	- ปัจจุบัน (เดือนมกราคม - มิถุนายน 2565) โครงการอยู่ในช่วงงานโครงสร้างอาคาร โดยทางโครงการ จัดให้มีห้องเก็บเสียงในการตัด การเจียรกระเบื้องและวัสดุต่าง ๆ	-	รูปที่ 2.5 สภาพพื้นที่ปัจจุบัน
	6. จัดให้มีอุปกรณ์ป้องกันหู ตลอดเวลาการทำงาน เพื่อลดเสียงจากเครื่องจักร อุปกรณ์หรือแหล่งที่ทำให้เกิดเสียงดัง	- โครงการจัดให้มีอุปกรณ์ป้องกันหู ตลอดเวลาการทำงาน เพื่อลดเสียงจากเครื่องจักร อุปกรณ์หรือแหล่งที่ทำให้เกิดเสียงดัง	-	รูปที่ 2.15 อุปกรณ์ป้องกันหู

ตารางที่ 2.2 สรุปผลการปฏิบัติตามมาตรการป้องกันและแก้ไขผลกระทบสิ่งแวดล้อม โครงการ ONEDER KASET (วันเดอร์ เกษตร) (ระยะก่อสร้าง) บริษัท เอกภูมิทรัพย์ ดีเวลลอปเม้นท์ จำกัด

องค์ประกอบทางสิ่งแวดล้อมและคุณค่าต่าง ๆ	มาตรการป้องกันและแก้ไขผลกระทบสิ่งแวดล้อม	รายละเอียดการปฏิบัติจริง	ปัญหาและแนวทางแก้ไข	อ้างอิง
1.4 เสียง (ต่อ)	7. ทำงานก่อสร้างในช่วงเวลา 08.00-18.00 น. กรณีมีความจำเป็นจะต้องดำเนินการก่อสร้างเกินเวลาในกิจกรรมที่ต่อเนื่องเป็นครั้งคราว โดยกิจกรรมที่ไม่ก่อให้เกิดเสียงและความสั่นสะเทือน เช่น การเก็บกวาด ยกเว้นการเทปูน) โดยไม่ให้เกิน 20.00 น. และต้องได้รับอนุญาตจากหน่วยงานอนุญาต และประชาสัมพันธ์ให้ผู้พักอาศัยใกล้เคียงทราบล่วงหน้าเป็นระยะเวลาไม่น้อยกว่า 3 วัน และหยุดก่อสร้างในวันอาทิตย์ และวันหยุดนักขัตฤกษ์	- โครงการทำงานก่อสร้างในช่วงเวลา 08.00-18.00 น. กรณีมีความจำเป็นจะต้องดำเนินการก่อสร้างเกินเวลาในกิจกรรมที่ต่อเนื่องเป็นครั้งคราว โดยกิจกรรมที่ไม่ก่อให้เกิดเสียงและความสั่นสะเทือน เช่น การเก็บกวาด ยกเว้นการเทปูน) โดยไม่ให้เกิน 20.00 น. และต้องได้รับอนุญาตจากหน่วยงานอนุญาต และประชาสัมพันธ์ให้ผู้พักอาศัยใกล้เคียงทราบล่วงหน้าเป็นระยะเวลาไม่น้อยกว่า 3 วัน และหยุดก่อสร้างในวันอาทิตย์ และวันหยุดนักขัตฤกษ์	-	รูปที่ 2.16 ป้ายช่วงเวลาการทำงาน
	8. ในการขนถ่ายดินและวัสดุอุปกรณ์ เพื่อเข้าสู่หรือออกจากพื้นที่ ก่อสร้าง ต้องจัดให้มีวิศวกรควบคุมดูแลกิจกรรมดังกล่าวอย่างใกล้ชิด เพื่อให้ส่งผลกระทบด้านเสียงต่อพื้นที่ใกล้เคียงให้น้อยที่สุด	- โครงการได้จัดให้มีวิศวกรเป็นผู้ควบคุมดูแลในการขนถ่ายดินและวัสดุอุปกรณ์ เพื่อเข้าสู่หรือออกจากพื้นที่ก่อสร้าง เพื่อให้ส่งผลกระทบด้านเสียงต่อพื้นที่ใกล้เคียงให้น้อยที่สุด	-	ภาคผนวกที่ 2.7 ใบอนุญาตประกอบวิชาชีพวิศวกรรม
	9. จัดที่จอดรถเพื่อขนดินและวัสดุอุปกรณ์ก่อสร้างให้อยู่ภายในพื้นที่ก่อสร้าง และอยู่ห่างจากพื้นที่ข้างเคียง เพื่อป้องกันเสียงดังรบกวนต่อผู้ที่อยู่อาศัยใกล้เคียง	- โครงการได้จัดที่จอดรถเพื่อขนดินและวัสดุอุปกรณ์ก่อสร้างให้อยู่ภายในพื้นที่ก่อสร้าง และอยู่ห่างจากพื้นที่ข้างเคียงประมาณ 60 เมตร เพื่อป้องกันเสียงดังรบกวนต่อผู้ที่อยู่อาศัยใกล้เคียง	-	รูปที่ 2.17 พื้นที่สำหรับจอดรถบรรทุก

ตารางที่ 2.2 สรุปผลการปฏิบัติตามมาตรการป้องกันและแก้ไขผลกระทบสิ่งแวดล้อม โครงการ ONEDER KASET (วันเดอร์ เกษตร) (ระยะก่อสร้าง) บริษัท เอกภูมิทรัพย์ ดีเวลลอปเม้นท์ จำกัด

องค์ประกอบทางสิ่งแวดล้อมและคุณค่าต่าง ๆ	มาตรการป้องกันและแก้ไขผลกระทบสิ่งแวดล้อม	รายละเอียดการปฏิบัติจริง	ปัญหาและแนวทางแก้ไข	อ้างอิง
1.4 เสียง (ต่อ)	10. ผู้รับเหมาต้องกำชับให้พนักงานขับรถบรรทุกขนส่งดินและวัสดุอุปกรณ์ก่อสร้างให้ควบคุมความเร็วในการขับไม่เกิน 30 กิโลเมตร/ชั่วโมง รวมถึงปฏิบัติตามกฎจราจรอย่างเคร่งครัด	- โครงการมีการควบคุมความเร็วของยานพาหนะที่ใช้ขนส่งวัสดุอุปกรณ์ก่อสร้าง ไม่ให้เกิน 30 กิโลเมตร/ชั่วโมง พร้อมทั้งติดป้ายณรงค์ให้คนงานและเจ้าหน้าที่ขับรถช้า ๆ อย่างระมัดระวัง	-	รูปที่ 2.11 ป้ายรณรงค์ลดความเร็วของยานพาหนะ
1.5 ความสั่นสะเทือน	1. โครงการต้องมีมาตรการเชิงรุก โดยจัดให้มีเจ้าหน้าที่โครงการเข้าพบผู้พักอาศัยข้างเคียงก่อนการก่อสร้างช่วงการทำฐานราก (เสาเข็ม) 1 สัปดาห์ เพื่อชี้แจงระดับผลกระทบและทำความเข้าใจกับบ้าน/อาคารข้างเคียงให้รับทราบผลกระทบ แจ้งแผนการจัดทำเสาเข็มและแจ้งช่องทางการร้องเรียน เช่น กล้องรับความคิดเห็นที่บริเวณป้อมยาม เบอร์โทรศัพท์ติดต่อ เพื่อรับเรื่องร้องเรียนที่อาจเกิดขึ้น	- ในช่วงก่อนการดำเนินการก่อสร้างที่ผ่านมา โครงการได้จัดให้มีเจ้าหน้าที่เข้าพบผู้พักอาศัยข้างเคียงก่อนการก่อสร้างช่วงการทำฐานราก (เสาเข็ม) 1 สัปดาห์ เพื่อชี้แจงระดับผลกระทบและทำความเข้าใจกับบ้าน/อาคารข้างเคียงให้รับทราบผลกระทบ แจ้งแผนการจัดทำเสาเข็มและแจ้งช่องทางการร้องเรียน เบอร์โทรศัพท์ติดต่อ เพื่อรับเรื่องร้องเรียนที่อาจเกิดขึ้น	-	-

ตารางที่ 2.2 สรุปผลการปฏิบัติตามมาตรการป้องกันและแก้ไขผลกระทบสิ่งแวดล้อม โครงการ ONEDER KASET (วันเดอร์ เกษตร) (ระยะก่อสร้าง) บริษัท เอกภูมิทรัพย์ ดีเวลลอปเม้นท์ จำกัด

องค์ประกอบทางสิ่งแวดล้อม และคุณค่าต่าง ๆ	มาตรการป้องกันและแก้ไขผลกระทบสิ่งแวดล้อม	รายละเอียดการปฏิบัติจริง	ปัญหาและแนว ทางแก้ไข	อ้างอิง
1.5 ความสิ้นสະเทືອນ (ต่อ)	2. รายงานผลตรวจวัดแรงสั่นสะเทือน จะติดตั้งที่ บอร์ดประชาสัมพันธ์การก่อสร้างโครงการ บริเวณด้านหน้าโครงการ เพื่อให้ผู้พักอาศัย โดยรอบสามารถมองเห็น และรับทราบถึง ผลกระทบแรงสั่นสะเทือนของโครงการได้และ หากผลการตรวจวัดมีค่าความสະเทືອນเกินกว่า ค่าที่ประเมินไว้ (2.940 มิลลิเมตรต่อวินาที) ให้ ปรับปรุงวิธีการดำเนินการ ให้ผลการตรวจวัดอยู่ ในระดับต่ำกว่าค่าที่ประเมินทันที แต่หากมีค่า เกินมาตรฐาน (5.00 มิลลิเมตรต่อวินาที) โครงการจะต้องหยุดก่อสร้างทันที และปรับปรุง วิธีการดำเนินการ เพื่อให้ผลการตรวจวัดอยู่ใน ระดับต่ำกว่ามาตรฐานก่อนจะดำเนินการต่อได้	- โครงการได้มีการรายงานผลการตรวจวัดสิ่งแวดล้อม บนบอร์ดผลการตรวจวัด ไว้บริเวณหน้าโครงการ เพื่อให้ผู้พักอาศัยโดยรอบสามารถมองเห็น และ รับทราบถึงผลกระทบแรงสั่นสะเทือนของโครงการได้ และหากผลการตรวจวัดมีค่าความสະเทືອນเกินกว่า ค่าที่ประเมินไว้ (2.940 มิลลิเมตรต่อวินาที) ให้ ปรับปรุงวิธีการดำเนินการ ให้ผลการตรวจวัดอยู่ใน ระดับต่ำกว่าค่าที่ประเมินทันที แต่หากมีค่าเกิน มาตรฐาน (5.00 มิลลิเมตรต่อวินาที) โครงการจะต้อง หยุดก่อสร้างทันที และปรับปรุงวิธีการดำเนินการ เพื่อให้ผลการตรวจวัดอยู่ในระดับต่ำกว่ามาตรฐาน ก่อนจะดำเนินการต่อได้	-	รูปที่ 2.18 บอร์ดติด ผลการตรวจวัด ภาคผนวกที่ 3.3
	3. กำหนดช่วงเวลาการทำเสาเข็มของโครงการใน ช่วงเวลา 08.00-18.00 น.	- โครงการได้กำหนดเวลาการทำเสาเข็มของโครงการใน ช่วงเวลา 08.00-18.00 น.	-	รูปที่ 2.16 ป้ายช่วงเวลา การทำงาน

ตารางที่ 2.2 สรุปผลการปฏิบัติตามมาตรการป้องกันและแก้ไขผลกระทบสิ่งแวดล้อม โครงการ ONEDER KASET (วันเดอร์ เกษตร) (ระยะก่อสร้าง) บริษัท เอกภูมิทรัพย์ ดีเวลลอปเม้นท์ จำกัด

องค์ประกอบทางสิ่งแวดล้อม และคุณค่าต่าง ๆ	มาตรการป้องกันและแก้ไขผลกระทบสิ่งแวดล้อม	รายละเอียดการปฏิบัติจริง	ปัญหาและแนว ทางแก้ไข	อ้างอิง
1.5 ความสัมพันธ์ (ต่อ)	4. จัดให้มีวิศวกรดูแลและควบคุมการก่อสร้างให้ถูกต้องตามหลักวิศวกรรม และส่งผลกระทบต่อพื้นที่ข้างเคียงน้อยที่สุด เมื่ออาคารข้างเคียงได้รับความเดือดร้อนจากกิจกรรมการก่อสร้าง โครงการต้องเร่งแก้ไขปัญหาที่เกิดขึ้นทันที	- โครงการจัดให้มีวิศวกรดูแลและควบคุมการก่อสร้างให้ถูกต้องตามหลักวิศวกรรม และส่งผลกระทบต่อพื้นที่ข้างเคียงน้อยที่สุด เมื่ออาคารข้างเคียงได้รับความเดือดร้อนจากกิจกรรมการก่อสร้าง โครงการต้องเร่งแก้ไขปัญหาที่เกิดขึ้นทันที	-	ภาคผนวกที่ 2.7 ใบอนุญาตประกอบวิชาชีพวิศวกรรม
	5. ติดตั้งอุปกรณ์เพื่อลดการสั่นสะเทือนต้องทำตามคำแนะนำของผู้ผลิตเครื่องจักร	- โครงการได้กำชับให้ผู้รับเหมาติดตั้งอุปกรณ์เพื่อลดการสั่นสะเทือนต้องทำตามคำแนะนำของผู้ผลิตเครื่องจักร ทั้งนี้โครงการมีการวางแผนหลักในพื้นที่ก่อสร้าง เพื่อลดการสั่นสะเทือนในพื้นที่โครงการ	-	รูปที่ 2.19 แผ่นเหล็กปูพื้นภายในโครงการ
	6. จัดให้มีเจ้าหน้าที่โครงการเข้าพบผู้พักอาศัยข้างเคียงโครงการเป็นประจำตลอดระยะเวลาการก่อสร้าง สัปดาห์ละ 1 ครั้ง เพื่อสอบถามถึงผลกระทบจากการก่อสร้างโครงการ พร้อมติดตั้งกล่องรับความคิดเห็นที่บริเวณป้อมยาม เพื่อรับเรื่องร้องเรียนที่อาจเกิดขึ้น หากมีปัญหาเกิดขึ้นต้องหาแนวทางแก้ไขอย่างเร่งด่วน	- โครงการจัดให้มีเจ้าหน้าที่โครงการเข้าพบผู้พักอาศัยข้างเคียงโครงการเป็นประจำตลอดระยะเวลาการก่อสร้าง สัปดาห์ละ 1 ครั้ง เพื่อสอบถามถึงผลกระทบจากการก่อสร้างโครงการ พร้อมทั้งให้เบอร์โทรศัพท์ติดต่อเพื่อรับเรื่องร้องเรียนที่อาจเกิดขึ้น หากมีปัญหาเกิดขึ้นต้องแก้ไขอย่างเร่งด่วน ปัจจุบัน (เดือนมกราคม - มิถุนายน 2565) ยังไม่ได้รับเรื่องร้องเรียนจากผู้พักอาศัยข้างเคียง	-	รูปที่ 2.13 เจ้าหน้าที่เข้าพบผู้พักอาศัยข้างเคียง

ตารางที่ 2.2 สรุปผลการปฏิบัติตามมาตรการป้องกันและแก้ไขผลกระทบสิ่งแวดล้อม โครงการ ONEDER KASET (วันเดอร์ เกษตร) (ระยะก่อสร้าง) บริษัท เอกภูมิทรัพย์ ดีเวลลอปเม้นท์ จำกัด

องค์ประกอบทางสิ่งแวดล้อม และคุณค่าต่าง ๆ	มาตรการป้องกันและแก้ไขผลกระทบสิ่งแวดล้อม	รายละเอียดการปฏิบัติจริง	ปัญหาและแนว ทางแก้ไข	อ้างอิง
1.5 ความสัมพันธ์อื่น (ต่อ)	7. ติดประกาศระยะเวลาในการก่อสร้างโครงการ โดยแสดงเวลาที่เริ่มงานจนกระทั่งสิ้นสุดงาน มาตรการป้องกันและแก้ไขผลกระทบสิ่งแวดล้อมของโครงการ ไว้ที่ด้านหน้าโครงการ	- โครงการได้ติดติดประกาศระยะเวลาในการก่อสร้างโครงการ โดยแสดงเวลาที่เริ่มงานจนกระทั่งสิ้นสุดงาน มาตรการป้องกันและแก้ไขผลกระทบสิ่งแวดล้อมของโครงการ ไว้ที่ด้านหน้าโครงการ	-	รูปที่ 2.31 ป้ายประชาสัมพันธ์โครงการ
	8. เจ้าของโครงการจะกำชับผู้รับเหมาก่อสร้างและคนงานให้ปฏิบัติตามมาตรการป้องกันและแก้ไขผลกระทบสิ่งแวดล้อมที่กำหนดไว้อย่างเคร่งครัด นอกจากนี้เจ้าของโครงการได้จัดให้มีเจ้าหน้าที่ตรวจสอบการทำงานของผู้รับเหมาก่อสร้างตลอดระยะเวลาก่อสร้าง	- โครงการได้กำชับผู้รับเหมาก่อสร้างและคนงานให้ปฏิบัติตามมาตรการป้องกันและแก้ไขผลกระทบสิ่งแวดล้อมที่กำหนดไว้อย่างเคร่งครัด นอกจากนี้เจ้าของโครงการได้จัดให้มีเจ้าหน้าที่ตรวจสอบการทำงานของผู้รับเหมาก่อสร้างตลอดระยะเวลาก่อสร้าง	-	รูปที่ 2.20 มาตรการป้องกันและ แก้ไขผลกระทบสิ่งแวดล้อม
	9. จัดให้มีประกันความเสียหายต่อโครงสร้างอาคารข้างเคียงที่อาจได้รับความเสียหายจากกิจกรรมก่อสร้างโครงการ ในกรณีที่เกิดความเสียหายให้โครงการดำเนินการแก้ไขความเสียหายเบื้องต้น ทั้งนี้ถ้าไม่สามารถตกลงกันได้จะดำเนินการระงับข้อพิพาทระหว่างกันตามพรบ.การไกล่เกลี่ยข้อพิพาท พ.ศ.2562	- โครงการได้จัดให้มีประกันความเสียหายต่อโครงสร้างอาคารข้างเคียงที่อาจได้รับความเสียหายจากกิจกรรมก่อสร้างโครงการ ในกรณีที่เกิดความเสียหายให้โครงการดำเนินการแก้ไขความเสียหายเบื้องต้น ทั้งนี้ถ้าไม่สามารถตกลงกันได้จะดำเนินการระงับข้อพิพาทระหว่างกันตามพรบ.การไกล่เกลี่ยข้อพิพาท พ.ศ.2562	-	ภาคผนวกที่ 2.2 เอกสารกรมธรรม์ประกันภัย

ตารางที่ 2.2 สรุปผลการปฏิบัติตามมาตรการป้องกันและแก้ไขผลกระทบสิ่งแวดล้อม โครงการ ONEDER KASET (วันเดอร์ เกษตร) (ระยะก่อสร้าง) บริษัท เอกภูมิทรัพย์ ดีเวลลอปเม้นท์ จำกัด

องค์ประกอบทางสิ่งแวดล้อม และคุณค่าต่าง ๆ	มาตรการป้องกันและแก้ไขผลกระทบสิ่งแวดล้อม	รายละเอียดการปฏิบัติจริง	ปัญหาและแนว ทางแก้ไข	อ้างอิง
1.5 ความสัมพันธ์อื่น (ต่อ)	10. ติดตามตรวจสอบความเสียหายของอาคารข้างเคียง หากมีความเสียหายจากการทำเสาเข็มและการก่อสร้างของโครงการ เจ้าของโครงการจะต้องรับผิดชอบความเสียหายทั้งหมดทันที โดยการตรวจรับงานการซ่อมแซมจะต้องมีตัวแทนของเจ้าของโครงการร่วมในการตรวจสอบงานกับเจ้าของทรัพย์สินด้วย โดยจัดทีมงานฝ่ายช่างและวิศวกรเพื่อเข้าประเมินพื้นที่ที่ได้รับความเดือดร้อนจากการก่อสร้างโครงการเพื่อซ่อมแซมอาคาร และหรือส่วนของอาคารที่แตกร้าว ทรุดตัวให้เป็นไปตามหลักวิชาการ และมาตรฐานวิศวกรรม ทันทีเมื่อมีการเข้าแจ้งเหตุจากชุมชน	- โครงการได้จัดให้มีเจ้าหน้าที่ติดตามตรวจสอบความเสียหายของอาคารข้างเคียง หากมีความเสียหายจากการทำเสาเข็มและการก่อสร้างของโครงการ เจ้าของโครงการจะดำเนินการรับผิดชอบความเสียหายทั้งหมดทันที โดยการตรวจรับงานการซ่อมแซมจะต้องมีตัวแทนของเจ้าของโครงการร่วมในการตรวจสอบงานกับเจ้าของทรัพย์สินด้วย โดยจัดทีมงานฝ่ายช่างและวิศวกรเพื่อเข้าประเมินพื้นที่ที่ได้รับความเดือดร้อนจากการก่อสร้างโครงการเพื่อซ่อมแซมอาคาร และหรือส่วนของอาคารที่แตกร้าว ทรุดตัวให้เป็นไปตามหลักวิชาการ และมาตรฐานวิศวกรรม ทันทีเมื่อมีการเข้าแจ้งเหตุจากชุมชน	-	รูปที่ 2.13 เจ้าหน้าที่เข้าพบ ผู้พักอาศัยข้างเคียง
	11. สำรวจและถ่ายรูปเก็บข้อมูลสภาพบ้านติดโครงการในปัจจุบันทุกหลังให้แล้วเสร็จทั้งหมดก่อนเริ่มก่อสร้าง และก่อนจะมาถ่ายรูปเก็บข้อมูลจะต้องแจ้งให้เจ้าของบ้านหรือผู้อยู่อาศัยรับทราบเป็นลายลักษณ์อักษรก่อนล่วงหน้าอย่างน้อย 3 วัน	- ในช่วงก่อนเริ่มก่อสร้างโครงการได้เข้าสำรวจและถ่ายรูปเก็บข้อมูลสภาพบ้านติดโครงการทุกหลังเสร็จทั้งหมดก่อนเริ่มก่อสร้าง และก่อนเข้าสำรวจเก็บภาพถ่าย โครงการได้แจ้งเจ้าของบ้านล่วงหน้าอย่างน้อย 3 วัน เป็นที่เรียบร้อยแล้ว	-	ภาคผนวกที่ 2.1 เอกสารสำรวจสภาพรั้วกำแพง บ้านและตัวอาคารของอาคาร ข้างเคียง

ตารางที่ 2.2 สรุปผลการปฏิบัติตามมาตรการป้องกันและแก้ไขผลกระทบสิ่งแวดล้อม โครงการ ONEDER KASET (วันเดอร์ เกษตร) (ระยะก่อสร้าง) บริษัท เอกภูมิทรัพย์ ดีเวลลอปเม้นท์ จำกัด

องค์ประกอบทางสิ่งแวดล้อม และคุณค่าต่าง ๆ	มาตรการป้องกันและแก้ไขผลกระทบสิ่งแวดล้อม	รายละเอียดการปฏิบัติจริง	ปัญหาและแนว ทางแก้ไข	อ้างอิง
1.5 ความสัมพันธ์ (ต่อ)	12. กรณีที่โครงการไม่สามารถเข้าพบผู้พักอาศัย ข้างเคียงก่อนการก่อสร้างช่วงการทำฐานราก (เสาเข็ม) เนื่องจากบ้าน/อาคารข้างเคียงปิดในวัน สำรวจ หรือไม่ได้รับอนุญาตจากเจ้าของบ้าน/อาคาร ให้เข้าสำรวจ ให้โครงการส่งจดหมายขอเข้าสำรวจ ทางไปรษณีย์อย่างน้อย 2 ครั้ง	- โครงการได้ดำเนินการเข้าพบผู้พักอาศัยข้างเคียง ก่อนการก่อสร้างครบทุกหลังแล้ว ทั้งนี้โครงการได้มี การติดตาม และเข้าพบผู้พักอาศัยข้างเคียงอย่าง สม่ำเสมอ สัปดาห์ละ 1 ครั้ง เพื่อเป็นการสอบถาม ผลกระทบจากการก่อสร้างของโครงการ	-	รูปที่ 2.13 เจ้าหน้าที่เข้าพบผู้ พักอาศัยข้างเคียง
1.6 การพังทลายของดิน	1. การขุดดินเพื่อวางฐานรากและการก่อสร้างงาน ระบบที่ฝังอยู่ใต้ดิน เช่น ถังเก็บน้ำใต้ดิน บ่อหน่วง น้ำ และระบบบำบัดน้ำเสียของโครงการ รวมทั้งการ ก่อสร้างใต้ดิน เป็นต้น โครงการต้องจัดให้มีการ ป้องกันผลกระทบจากการพังทลายของดิน	- ในการขุดดินเพื่อวางฐานรากและการก่อสร้างงานระบบ ที่ฝังอยู่ใต้ดิน เช่น ถังเก็บน้ำใต้ดิน บ่อหน่วงน้ำ และ ระบบบำบัดน้ำเสียของโครงการ รวมทั้งการก่อสร้างใต้ ดิน เป็นต้น โครงการได้จัดให้มีการสร้างแนว Sheet Pile เพื่อป้องกันผลกระทบจากการพังทลายของดิน และจัด ให้มีเจ้าหน้าที่คอยกำกับดูแล	-	รูปที่ 2.46 แนว Sheet Pile
	2. จัดให้มีประกันความเสียหายต่อโครงสร้างอาคาร ข้างเคียงที่อาจได้รับความเสียหายจากกิจกรรม ก่อสร้างโครงการ โดยในกรณีที่เกิดความเสียหายให้ โครงการดำเนินการแก้ไขหรือชดเชยค่าเสียหาย เบื้องต้นก่อน	- โครงการได้จัดให้มีประกันความเสียหายต่อโครงสร้าง อาคารข้างเคียงที่อาจได้รับความเสียหายจากกิจกรรม ก่อสร้างโครงการ โดยในกรณีที่เกิดความเสียหายให้ โครงการดำเนินการแก้ไขหรือชดเชยค่าเสียหายเบื้องต้น ก่อน	-	ภาคผนวกที่ 2.2 เอกสารกรมธรรม์ประกันภัย

ตารางที่ 2.2 สรุปผลการปฏิบัติตามมาตรการป้องกันและแก้ไขผลกระทบสิ่งแวดล้อม โครงการ ONEDER KASET (วันเดอร์ เกษตร) (ระยะก่อสร้าง) บริษัท เอกภูมิทรัพย์ ดีเวลลอปเม้นท์ จำกัด

องค์ประกอบทางสิ่งแวดล้อม และคุณค่าต่าง ๆ	มาตรการป้องกันและแก้ไขผลกระทบสิ่งแวดล้อม	รายละเอียดการปฏิบัติจริง	ปัญหาและแนว ทางแก้ไข	อ้างอิง
1.6 การพังทลายของดิน (ต่อ)	3. จัดให้มีวิศวกรควบคุมตรวจสอบเสถียรภาพของงาน ขุดดินให้มีความมั่นคงปลอดภัยตลอดระยะเวลาการ ก่อสร้าง	- โครงการจัดให้มีวิศวกรควบคุมตรวจสอบเสถียรภาพของ งานขุดดินให้มีความมั่นคงปลอดภัยตลอดระยะเวลาการ ก่อสร้าง	-	ภาคผนวกที่ 2.7 ใบอนุญาต ประกอบวิชาชีพวิศวกรรม
	4. กำหนดให้มีการติดตั้งอุปกรณ์ตรวจวัดการเคลื่อนตัว ของดิน (Inclinometer) จำนวน 2 จุด ในช่วงที่ขุด เปิดหน้าดินหรือก่อสร้างใต้ดินเพื่อตรวจวัดการทรุด ตัวที่ผิวดิน และตรวจสอบผลที่ตรวจวัดได้โดยการ เปรียบเทียบกับค่าระดับการเตือนหรือความ ระมัดระวังในการทำงาน (Trigger Level) เพื่อเป็น บรรทัดฐานในการควบคุมงานก่อสร้างให้มีความ ปลอดภัยสำหรับค่าระดับการเตือน มี 3 ระดับ คือ - ระดับ Alarm การเคลื่อนตัวของ Pile Wall มีค่า 33.6 มิลลิเมตร ต้องแจ้งผู้ออกแบบเพื่อตรวจสอบ ขั้นตอนการทำงาน - ระดับ Alert การเคลื่อนตัวของ Pile Wall มีค่า 37.8 มิลลิเมตร ต้องแจ้งผู้เกี่ยวข้องทุกฝ่ายเพื่อตรวจสอบ ขั้นตอนการก่อสร้างโดยละเอียด - ระดับ Action การเคลื่อนตัวของ Pile Wall มีค่า 40.0 มิลลิเมตร ต้องหยุดการก่อสร้างเพื่อปรับปรุง แบบและขั้นตอนการขุดดิน	- โครงการได้ให้มีการติดตั้งอุปกรณ์ตรวจวัดการเคลื่อนตัว ของดิน (Inclinometer) จำนวน 2 จุด ในช่วงที่ขุดเปิด หน้าดินหรือก่อสร้างใต้ดินเพื่อตรวจวัดการทรุดตัวที่ผิว ดิน และตรวจสอบผลที่ตรวจวัดได้โดยการเปรียบเทียบกับ ค่าระดับการเตือนหรือความระมัดระวังในการทำงาน (Trigger Level) เพื่อเป็นบรรทัดฐานในการควบคุมงาน ก่อสร้างให้มีความปลอดภัย	-	รูปที่ 2.50 อุปกรณ์ตรวจวัดการ เคลื่อนตัวของดิน (Inclinometer)

ตารางที่ 2.2 สรุปผลการปฏิบัติตามมาตรการป้องกันและแก้ไขผลกระทบสิ่งแวดล้อม โครงการ ONEDER KASET (วันเดอร์ เกษตร) (ระยะก่อสร้าง) บริษัท เอกภูมิทรัพย์ ดีเวลลอปเม้นท์ จำกัด

องค์ประกอบทางสิ่งแวดล้อม และคุณค่าต่าง ๆ	มาตรการป้องกันและแก้ไขผลกระทบสิ่งแวดล้อม	รายละเอียดการปฏิบัติจริง	ปัญหาและแนว ทางแก้ไข	อ้างอิง
1.7 คุณภาพน้ำ	1. จัดให้มีห้องส้วมสำหรับคนงานก่อสร้าง 200 คน จำนวน 10 ห้อง (อัตราส่วนไม่น้อยกว่า 1 ห้อง ต่อ 20 คน)	- โครงการได้จัดให้มีห้องส้วมสำหรับคนงานก่อสร้าง 12 ห้อง ซึ่งเพียงพอต่อความต้องการของคนงาน จำนวน 90 คน	-	รูปที่ 2.21 ห้องส้วม
	2. จัดให้มีการบำบัดน้ำเสียจากคนงานก่อสร้างโดย ติดตั้งถังบำบัดน้ำเสียสำเร็จรูป ขนาด 5 ลบ.ม./ วัน จำนวน 2 ชุด โดยมีค่าบีโอดีที่ออกจากระบบ 20 มก./ลิตร และค่าสารแขวนลอยออกจากระบบ 30 มก./ลิตร ก่อนระบายน้ำทิ้งลงสู่ท่อระบายน้ำ ริมถนนสาธารณะด้านหน้าของโครงการต่อไป	- โครงการได้จัดให้มีระบบบำบัดน้ำเสียสำเร็จรูป (ถังแซท) ซึ่งสามารถรองรับน้ำเสียได้เพียงพอต่อ ปริมาณน้ำเสียที่เกิดขึ้นจากคนงานก่อสร้าง โดยระบบ บำบัดน้ำเสียดังกล่าว จะมีรถมาสูบสิ่งปฏิกูลจากถัง ไปกำจัด ซึ่งไม่ได้ระบายออกสู่ท่อระบายน้ำริมถนน สาธารณะด้านหน้าของโครงการ	-	รูปที่ 2.51 ระบบบำบัดน้ำเสีย สำเร็จรูป (ถังแซท)
	3. จัดให้มีเจ้าหน้าที่ดูแลรักษาความสะอาดห้องส้วม อยู่เสมอ	- โครงการจัดให้มีเจ้าหน้าที่ดูแลความสะอาดห้องส้วม เป็นประจำทุกวัน เพื่อป้องกันกลิ่นรบกวน	-	รูปที่ 2.22 เจ้าหน้าที่ทำความสะอาด ห้องส้วม
	4. จัดให้มีท่อระบายน้ำชั่วคราว โดยรอบพื้นที่ ก่อสร้าง เพื่อรวบรวมน้ำเสียลงสู่บ่อพักน้ำ พร้อม ทั้งติดตั้งตะแกรงดักขยะก่อนระบายลงสู่ท่อ ระบายน้ำริมถนนสาธารณะด้านหน้าของโครงการ ต่อไป	- ปัจจุบัน (เดือนมกราคม - มิถุนายน 2565) โครงการ จัดทำท่อระบายน้ำชั่วคราว โดยรอบพื้นที่ก่อสร้าง เพื่อรวบรวมน้ำเสียลงสู่บ่อพักน้ำ พร้อมทั้งติดตั้ง ตะแกรงดักขยะก่อนระบายลงสู่ท่อระบายน้ำริมถนน สาธารณะด้านหน้าของโครงการต่อไป	-	-

ตารางที่ 2.2 สรุปผลการปฏิบัติตามมาตรการป้องกันและแก้ไขผลกระทบสิ่งแวดล้อม โครงการ ONEDER KASET (วันเดอร์ เกษตร) (ระยะก่อสร้าง) บริษัท เอกภูมิทรัพย์ ดีเวลลอปเม้นท์ จำกัด

องค์ประกอบทางสิ่งแวดล้อม และคุณค่าต่าง ๆ	มาตรการป้องกันและแก้ไขผลกระทบสิ่งแวดล้อม	รายละเอียดการปฏิบัติจริง	ปัญหาและแนว ทางแก้ไข	อ้างอิง
1.7 คุณภาพน้ำ	5. ตรวจวัดคุณภาพน้ำบริเวณบ่อกักน้ำสุดท้ายก่อน ระบายออกจากโครงการเดือนละ 1 ครั้ง ตลอด ระยะเวลาก่อสร้างโครงการ	- ปัจจุบัน (เดือนมกราคม - มิถุนายน 2565) โครงการ ตรวจวัดคุณภาพน้ำบริเวณบ่อกักน้ำสุดท้ายก่อน ระบายออกจากโครงการเดือนละ 1 ครั้ง ตลอด ระยะเวลาก่อสร้างโครงการ	-	-
	6. จัดให้มีเจ้าหน้าที่ตรวจสอบปริมาณตะกอนดินใน บ่อกักและชุดลอกอย่างสม่ำเสมอ	- ปัจจุบัน (เดือนมกราคม - มิถุนายน 2565) โครงการ จัดให้มีเจ้าหน้าที่ตรวจสอบปริมาณตะกอนดินในบ่อก กักและชุดลอกอย่างสม่ำเสมอ	-	-
	7. กำหนดให้ผู้รับเหมา ใช้ห้องส้วมแบบถอด ประกอบ (Knock Down) ด้านล่างติดตั้งถึงบ่อบัด น้ำเสียสำเร็จรูป และในการรื้อถอนกำหนดให้นำ เศษวัสดุที่ได้จากการรื้อถอนห้องส้วมสำหรับ คนงาน กลับมาใช้ใหม่ในพื้นที่ก่อสร้างอื่นต่อไป ได้แก่ เหล็ก ไม้และอลูมิเนียม โถส้วม สายไฟ วง กบ และบานประตู สำหรับการรื้อถอนถึงบ่อบัด น้ำเสียสำเร็จรูป ประสานให้รถสูบล้างของ หน่วยงานราชการเข้ามาสูบล้างสิ่งปฏิกูลออกจากถัง บ่อบัดน้ำเสียสำเร็จรูป แล้วจึงทำการรื้อถอนนำ กลับมาใช้ใหม่ในพื้นที่ก่อสร้างอื่นต่อไป และทำ ความสะอาดพื้นที่ให้เรียบร้อยตามเดิม	- โครงการได้กำหนดให้ผู้รับเหมาใช้ห้องส้วมแบบถอด ประกอบ (Knock Down) ด้านล่างติดตั้งถึงบ่อบัดน้ำ เสียสำเร็จรูป และเมื่อถึงเวลาในการรื้อถอนห้องส้วม ดังกล่าว โครงการได้กำหนดให้นำเศษวัสดุที่ได้จาก การรื้อถอนห้องส้วมสำหรับคนงาน กลับมาใช้ใหม่ใน พื้นที่ก่อสร้างอื่นต่อไป	-	รูปที่ 2.21 ห้องส้วม

ตารางที่ 2.2 สรุปผลการปฏิบัติตามมาตรการป้องกันและแก้ไขผลกระทบสิ่งแวดล้อม โครงการ ONEDER KASET (วันเดอร์ เกษตร) (ระยะก่อสร้าง) บริษัท เอกภูมิทรัพย์ ดีเวลลอปเม้นท์ จำกัด

องค์ประกอบทางสิ่งแวดล้อม และคุณค่าต่าง ๆ	มาตรการป้องกันและแก้ไขผลกระทบสิ่งแวดล้อม	รายละเอียดการปฏิบัติจริง	ปัญหาและแนว ทางแก้ไข	อ้างอิง
2. ทรัพยากรชีวภาพ	- กำชับให้ปฏิบัติตามมาตรการป้องกันและแก้ไขผลกระทบสิ่งแวดล้อมทางกายภาพ ได้แก่ คุณภาพอากาศ ระดับเสียง ความสั่นสะเทือน คุณภาพน้ำ การพังทลายของดิน และคุณค่าการใช้ประโยชน์ของมนุษย์ อย่างเคร่งครัด เพื่อไม่ให้เกิดผลกระทบสิ่งแวดล้อมทางชีวภาพ	- โครงการได้กำชับให้บริษัทผู้รับเหมาปฏิบัติตามมาตรการป้องกันและแก้ไขผลกระทบสิ่งแวดล้อมทางกายภาพ ได้แก่ คุณภาพอากาศ ระดับเสียง ความสั่นสะเทือน คุณภาพน้ำ การพังทลายของดิน และคุณค่าการใช้ประโยชน์ของมนุษย์ อย่างเคร่งครัด เพื่อไม่ให้เกิดผลกระทบสิ่งแวดล้อมทางชีวภาพ	-	-
3. คุณค่าการใช้ประโยชน์ของ มนุษย์				
3.1 น้ำใช้	1. กำชับให้คนงานใช้น้ำอย่างประหยัด	- ผู้รับเหมามีการติดป้ายรณรงค์ให้คนงานก่อสร้างใช้น้ำอย่างประหยัด ผ่านกิจกรรม Morning talk	-	รูปที่ 2.23 ป้ายประหยัดน้ำ
	2. จัดให้มีถังสำรองน้ำใช้ในพื้นที่ก่อสร้างโครงการ	- โครงการได้จัดให้มีถังสำรองน้ำขนาด 500 ลิตร ซึ่งเพียงพอต่อการใช้น้ำในพื้นที่โครงการ	-	รูปที่ 2.24 ถังสำรองน้ำ
	3. หมั่นตรวจสอบจุดรั่วซึม หากพบให้รีบแก้ไขทันที	- โครงการได้จัดให้มีเจ้าหน้าที่ คอยตรวจสอบจุดรั่วซึม หากพบว่ามีการชำรุดเสียหายจะรีบแก้ไขโดยทันที	-	-
3.2 การบำบัดน้ำเสีย	- กำชับให้ปฏิบัติตามมาตรการฯ ด้านคุณภาพน้ำอย่างเคร่งครัด	- โครงการได้กำชับให้ผู้รับเหมาปฏิบัติตามมาตรการฯ ด้านคุณภาพน้ำอย่างเคร่งครัด	-	-

ตารางที่ 2.2 สรุปผลการปฏิบัติตามมาตรการป้องกันและแก้ไขผลกระทบสิ่งแวดล้อม โครงการ ONEDER KASET (วันเดอร์ เกษตร) (ระยะก่อสร้าง) บริษัท เอกภูมิทรัพย์ ดีเวลลอปเม้นท์ จำกัด

องค์ประกอบทางสิ่งแวดล้อมและคุณค่าต่าง ๆ	มาตรการป้องกันและแก้ไขผลกระทบสิ่งแวดล้อม	รายละเอียดการปฏิบัติจริง	ปัญหาและแนวทางแก้ไข	อ้างอิง
3.3 การระบายน้ำและการป้องกันน้ำท่วม	1. จัดให้มีท่อระบายน้ำชั่วคราวสำหรับระบายน้ำฝนและน้ำทิ้งจากระบบบำบัดน้ำเสียโดยรอบพื้นที่ก่อสร้าง แล้วรวบรวมเข้าสู่บ่อพักน้ำเพื่อตกตะกอนดินก่อนระบายน้ำออกสู่ท่อระบายน้ำสาธารณะต่อไป	- ปัจจุบัน (เดือนมกราคม - มิถุนายน 2565) โครงการจัดทำท่อระบายน้ำชั่วคราว โดยรอบพื้นที่ก่อสร้างเพื่อรวบรวมน้ำเสียลงสู่บ่อพักน้ำก่อนระบายลงสู่ท่อระบายน้ำริมถนนสาธารณะต่อไป	-	รูปที่ 2.57 ท่อระบายน้ำชั่วคราว เพื่อรวบรวมน้ำเสียลงสู่บ่อพัก
	2. จัดให้มีบ่อดักดินจากการล้างล้อรถบรรทุก เพื่อตกตะกอนดินจากการล้างล้อรถ ก่อนระบายออกสู่ท่อระบายน้ำสาธารณะต่อไป	- ปัจจุบัน (เดือนมกราคม - มิถุนายน 2565) น้ำที่เกิดจากการล้างล้อซึ่งมีปริมาณน้อยโครงการจะปล่อยซึมลงดิน	-	-
	3. ขุดลอกตะกอนดินที่สะสมในบ่อดักตะกอนเป็นประจำ เพื่อป้องกันและตรวจสอบให้มีเศษวัสดุต่างๆ อุดตันในท่อระบายน้ำสาธารณะ	- ปัจจุบัน (เดือนมกราคม - มิถุนายน 2565) โครงการจัดให้มีเจ้าหน้าที่ตรวจสอบปริมาณตะกอนดินในบ่อดักและขุดลอกตะกอนดินอย่างสม่ำเสมอ	-	-
	4. จัดให้มีเจ้าหน้าที่ตรวจสอบปริมาณตะกอนดินในบ่อดักและขุดลอกอย่างสม่ำเสมอ รวมทั้งไม่ให้มีเศษวัสดุหรือสิ่งของร่วงลงไปกีดขวางการระบายน้ำและการตกตะกอน เพื่อให้บ่อดักน้ำสามารถตกตะกอนดินได้อย่างมีประสิทธิภาพตลอดระยะก่อสร้างโครงการ	- ปัจจุบัน (เดือนมกราคม - มิถุนายน 2565) โครงการจัดให้มีเจ้าหน้าที่ตรวจสอบปริมาณตะกอนดินในบ่อดักและขุดลอกตะกอนดินอย่างสม่ำเสมอ	-	-

ตารางที่ 2.2 สรุปผลการปฏิบัติตามมาตรการป้องกันและแก้ไขผลกระทบสิ่งแวดล้อม โครงการ ONEDER KASET (วันเดอร์ เกษตร) (ระยะก่อสร้าง) บริษัท เอกภูมิทรัพย์ ดีเวลลอปเม้นท์ จำกัด

องค์ประกอบทางสิ่งแวดล้อม และคุณค่าต่าง ๆ	มาตรการป้องกันและแก้ไขผลกระทบสิ่งแวดล้อม	รายละเอียดการปฏิบัติจริง	ปัญหาและแนว ทางแก้ไข	อ้างอิง
3.4 การจัดการมูลฝอย	1. ขยะที่เกิดจากการก่อสร้าง เช่น เศษเหล็ก เศษอิฐ เศษปูน และเศษไม้เป็นต้น ให้พิจารณานำกลับมาใช้ประโยชน์ภายในพื้นที่ให้มากที่สุด เช่น วัสดุเหล็ก หรือไม้แบบกลับมาใช้ประโยชน์ใหม่ นำเศษอิฐและเศษปูนปรับถมและบดอัดในพื้นที่ให้แน่น เป็นต้น	- ปัจจุบัน (เดือนมกราคม – มิถุนายน 2565) โครงการ อยู่ในช่วงงานโครงสร้างอาคาร ซึ่งยังไม่มีเศษวัสดุ ก่อสร้างที่เหลือใช้ในพื้นที่โครงการ อย่างไรก็ตามเมื่อ มีเศษวัสดุก่อสร้าง ทางโครงการจะไม่นำเศษวัสดุ ก่อสร้างไปทิ้งในพื้นที่สาธารณะ และจะปฏิบัติตาม มาตรการกำหนดอย่างเคร่งครัด	-	รูปที่ 2.5 สภาพพื้นที่ปัจจุบัน
	2. กำหนดให้ผู้รับเหมาไม่นำเศษวัสดุก่อสร้างไปทิ้งใน พื้นที่สาธารณะหรือสถานที่ที่อาจส่งผลกระทบต่อ ผู้พักอาศัยที่อยู่ในบริเวณนั้น เช่น นำวัสดุจากการ ก่อสร้าง (เฉพาะคอนกรีตเสริมเหล็ก ผนังอิฐมวล เบา ผนังอิฐบล็อก ผนังอิฐมวล และผนังปูน เทานั้น) ส่งไปเข้ากระบวนการแปรรูปแล้วนำ กลับมาใช้ประโยชน์ (Recycling) อาทิเช่น ศูนย์ กำจัดและแปรรูปมูลฝอยจากการก่อสร้าง ซึ่งตั้งอยู่ ที่ศูนย์กำจัดมูลฝอยอ่อนนุช โดยปฏิบัติตามเงื่อนไข ของศูนย์ และในส่วนของมูลฝอยชนิดอื่นที่ไม่อยู่ใน ขอบเขตการกำจัดของโรงกำจัดและแปรรูปมูลฝอย จากการก่อสร้างอ่อนนุช ได้แก่ กระเบื้องเซรามิก ยิปซัมบอร์ด และไม้แบบ โครงการจะประสานไปยัง หน่วยงานเอกชนที่ได้รับอนุญาตมารับไปกำจัดต่อไป	- ปัจจุบัน (เดือนมกราคม – มิถุนายน 2565) โครงการ อยู่ในช่วงงานโครงสร้างอาคาร ซึ่งยังไม่มีเศษวัสดุ ก่อสร้างที่เหลือใช้ในพื้นที่โครงการ อย่างไรก็ตามเมื่อ มีเศษวัสดุก่อสร้าง ทางโครงการจะไม่นำเศษวัสดุ ก่อสร้างไปทิ้งในพื้นที่สาธารณะ หรือสถานที่ที่อาจ ส่งผลกระทบต่อผู้พักอาศัยอยู่ในบริเวณนั้น ๆ และจะ ปฏิบัติตามมาตรการกำหนดอย่างเคร่งครัด	-	รูปที่ 2.5 สภาพพื้นที่ปัจจุบัน

ตารางที่ 2.2 สรุปผลการปฏิบัติตามมาตรการป้องกันและแก้ไขผลกระทบสิ่งแวดล้อม โครงการ ONEDER KASET (วันเดอร์ เกษตร) (ระยะก่อสร้าง) บริษัท เอกภูมิทรัพย์ ดีเวลลอปเม้นท์ จำกัด

องค์ประกอบทางสิ่งแวดล้อม และคุณค่าต่าง ๆ	มาตรการป้องกันและแก้ไขผลกระทบสิ่งแวดล้อม	รายละเอียดการปฏิบัติจริง	ปัญหาและแนว ทางแก้ไข	อ้างอิง
3.4 การจัดการมูลฝอย (ต่อ)	3. กำหนดให้ผู้ขนส่งเศษวัสดุก่อสร้างไปกำจัด ต้องใช้ ผ้าคลุมรถบรรทุกที่ใช้ขนส่ง เพื่อป้องกันการร่วง หล่นบนพื้นจราจร รวมทั้งควบคุมน้ำหนัก รถบรรทุกตามพิกัดและกำชับให้ผู้ขับรถบรรทุก ปฏิบัติตามพระราชบัญญัติการจราจรทางบก และ มีความระมัดระวัง	- โครงการได้กำชับให้ผู้รับเหมาในการขนส่งเศษวัสดุ ก่อสร้าง โดยจัดให้มีการใช้ผ้าใบคลุมรถบรรทุกที่ใช้ ขนส่งเศษวัสดุ เพื่อป้องกันการร่วงหล่นบนพื้นจราจร รวมทั้งควบคุมน้ำหนักรถบรรทุกตามพิกัดและกำชับให้ ผู้ขับรถบรรทุกปฏิบัติตามพระราชบัญญัติการจราจร ทางบก และมีความระมัดระวัง	-	รูปที่ 2.5 สภาพพื้นที่ปัจจุบัน
	4. มูลฝอยคนงานก่อสร้าง 0.60 ลบ.ม./วัน ต้องจัด ให้มีถังรองรับมูลฝอยขนาด 240 ลิตร จำนวน 11 ถัง (แบ่งเป็น ถังรองรับมูลฝอยเปียก (มูลฝอยย่อย สลายได้) จำนวน 4 ถัง ถังรองรับมูลฝอยทั่วไป จำนวน 2 ถัง ถังรองรับมูลฝอยที่สามารถนำกลับมา ใช้ประโยชน์ได้ (มูลฝอยรีไซเคิล) จำนวน 3 ถัง และ ถังรองรับมูลฝอยอันตราย จำนวน 2 ถัง วางไว้ บริเวณที่พักและรวบรวมมูลฝอยทั้งหมด เพื่อให้ สำนักงานเขตจตุจักร มารับไปกำจัดต่อไป โดยไม่มี การตกค้างก่อให้เกิดกลิ่นรบกวนและแพร่กระจาย เชื้อโรค	- โครงการได้จัดให้มีถังรองรับมูลฝอย ภายในพื้นที่ โครงการ จำนวน 8 ถัง ซึ่งเพียงพอต่อปริมาณมูลฝอย ของคนงานก่อสร้าง วางไว้บริเวณที่พักและรวบรวม มูลฝอยทั้งหมด เพื่อให้สำนักงานเขตจตุจักร มารับไป กำจัดต่อไป โดยไม่มีการตกค้างก่อให้เกิดกลิ่นรบกวน และแพร่กระจายเชื้อโรค	-	รูปที่ 2.25 ถังรองรับมูลฝอย

ตารางที่ 2.2 สรุปผลการปฏิบัติตามมาตรการป้องกันและแก้ไขผลกระทบสิ่งแวดล้อม โครงการ ONEDER KASET (วันเดอร์ เกษตร) (ระยะก่อสร้าง) บริษัท เอกภูมิทรัพย์ ดีเวลลอปเม้นท์ จำกัด

องค์ประกอบทางสิ่งแวดล้อมและคุณค่าต่าง ๆ	มาตรการป้องกันและแก้ไขผลกระทบสิ่งแวดล้อม	รายละเอียดการปฏิบัติจริง	ปัญหาและแนวทางแก้ไข	อ้างอิง
3.4 การจัดการมูลฝอย (ต่อ)	5. กำจัดให้คนงานทิ้งมูลฝอยลงในภาชนะรองรับอย่างเคร่งครัด	- โครงการมีการกำชับให้คนงานทิ้งมูลฝอยลงในภาชนะรองรับที่ได้จัดเตรียมไว้อย่างเคร่งครัด โดยแจ้งผ่านกิจกรรม Morning Talk และมีป้าย “จุดทิ้งขยะ” ในพื้นที่โครงการ	-	รูปที่ 2.26 ป้ายจุดทิ้งขยะ
	6. ตรวจสอบถังรองรับมูลฝอยให้อยู่ในสภาพที่ดีอยู่เสมอ หากพบว่าถังรองรับมูลฝอยอยู่ในสภาพที่ชำรุดต้องเปลี่ยนทันที	- โครงการได้จัดให้มีเจ้าหน้าที่ตรวจสอบถังรองรับมูลฝอยให้อยู่ในสภาพที่ดีอยู่เสมอ หากพบว่าถังรองรับมูลฝอยอยู่ในสภาพที่ชำรุดต้องเปลี่ยนทันที	-	-
	7. ตรวจสอบปริมาณวัสดุก่อสร้างที่นำออกนอกพื้นที่ก่อสร้าง ต้องบันทึกข้อมูลพร้อมวิธีการจัดการ พร้อมทั้งใบเสร็จของการกำจัดมูลฝอยที่ศูนย์กำจัดวัสดุจากการก่อสร้างอ่อนนุชของกรุงเทพมหานคร และบริษัทเอกชน	- ปัจจุบัน (เดือนมกราคม – มิถุนายน 2565) โครงการอยู่ในช่วงงานโครงสร้างอาคาร ซึ่งยังไม่มีเศษวัสดุก่อสร้างในพื้นที่โครงการ จึงยังไม่มีกระบวนการบันทึกชนิดปริมาณ น้ำหนักของเศษวัสดุ แต่อย่างไรก็ตาม หากโครงการมีเศษวัสดุก่อสร้างจะปฏิบัติตามมาตรการกำหนดอย่างเคร่งครัด	-	รูปที่ 2.5 สภาพพื้นที่ปัจจุบัน
3.5 ระบบไฟฟ้า	1. กำชับคนงานให้ใช้ไฟฟ้าอย่างประหยัด โดยหัวหน้าคนงานต้องให้คำแนะนำในช่วงก่อนเริ่มปฏิบัติงาน	- ผู้รับเหมามีการติดป้ายรณรงค์ให้คนงานก่อสร้างใช้ไฟฟ้าอย่างประหยัด และให้คำแนะนำในช่วงก่อนเริ่มปฏิบัติงาน กำชับคนงานให้ใช้ไฟฟ้าอย่างประหยัดผ่านกิจกรรม Morning talk	-	รูปที่ 2.27 กิจกรรม Morning talk
	2. การจ่ายไฟฟ้าต้องเป็นไปตามกฎวงจรไฟฟ้าที่ถูกต้อง โดยมีช่างและวิศวกรผู้ชำนาญการคอยกำกับ ดูแล	- ในการจ่ายไฟฟ้าของโครงการเป็นไปตามกฎวงจรไฟฟ้าที่ถูกต้อง โดยมีช่างและวิศวกรผู้ชำนาญการคอยกำกับ ดูแล	-	รูปที่ 2.42 ตู้ไฟฟ้า

ตารางที่ 2.2 สรุปผลการปฏิบัติตามมาตรการป้องกันและแก้ไขผลกระทบสิ่งแวดล้อม โครงการ ONEDER KASET (วันเดอร์ เกษตร) (ระยะก่อสร้าง) บริษัท เอกภูมิทรัพย์ ดีเวลลอปเม้นท์ จำกัด

องค์ประกอบทางสิ่งแวดล้อม และคุณค่าต่าง ๆ	มาตรการป้องกันและแก้ไขผลกระทบสิ่งแวดล้อม	รายละเอียดการปฏิบัติจริง	ปัญหาและแนว ทางแก้ไข	อ้างอิง
3.5 ระบบไฟฟ้า (ต่อ)	3. การอนุรักษ์พลังงานสำหรับเจ้าของโครงการ ปฏิบัติ/ติดตั้งไฟฟ้าแสงสว่างภายในอาคารโดยใช้ หลอดไฟประหยัดพลังงาน (LED)	- โครงการได้มีการอนุรักษ์พลังงานโดยการติดตั้งไฟฟ้า แสงสว่างภายในอาคารโดยใช้หลอดไฟประหยัด พลังงาน (LED)	-	รูปที่ 2.28 หลอดไฟประหยัด พลังงาน (LED)
	4. จัดให้มีไฟฟ้าส่องสว่างบริเวณด้านหน้าโครงการ	- โครงการได้จัดให้มีไฟฟ้าส่องสว่างบริเวณด้านหน้า โครงการตลอดระยะเวลาการก่อสร้าง	-	รูปที่ 2.29 ไฟฟ้าส่องสว่าง
3.6 การคมนาคม	1. ติดป้ายประชาสัมพันธ์บริเวณด้านข้างของรถขนส่ง ดิน วัสดุก่อสร้างและรับ-ส่งคนงาน โดยระบุชื่อ บริษัทผู้รับเหมาพร้อมเบอร์โทรศัพท์ติดต่อ เพื่อให้ ผู้พักอาศัยใกล้เคียงและผู้สัญจรโดยใช้เส้นทาง ร่วมกับรถบรรทุกได้รับทราบข้อมูลและสามารถ ติดต่อกับผู้รับเหมาได้โดยตรง ในกรณีที่ได้รับ เดือดร้อนจากการขนส่งวัสดุก่อสร้าง และรับ-ส่ง คนงาน	- รถบรรทุกขนส่งดิน วัสดุก่อสร้าง ของโครงการ ได้มี การติดป้ายชื่อบริษัท พร้อมทั้งเบอร์โทรศัพท์ติดต่อ เพื่อให้ผู้พักอาศัยใกล้เคียงและผู้สัญจรโดยใช้ เส้นทางร่วมกับรถบรรทุกได้รับทราบข้อมูลและ สามารถติดต่อกับผู้รับเหมาได้โดยตรง ในกรณีที่ได้รับ ความเดือดร้อนจากการขนส่งวัสดุก่อสร้าง	-	รูปที่ 2.30 ป้ายบริษัท บนรถขนส่งวัสดุ
	2. จัดทำป้ายชื่อโครงการ และลูกศรแสดงทิศ ทางการเข้า-ออกโครงการ ให้สามารถมองเห็นได้ อย่างชัดเจน ในระยะที่สามารถชะลอเพื่อเลี้ยวรถ เข้าสู่พื้นที่โครงการได้อย่างปลอดภัย	- โครงการจัดให้มีป้ายชื่อโครงการ และลูกศรแสดงทิศ ทางการเข้า-ออกโครงการ ให้สามารถมองเห็นได้อย่าง ชัดเจน ในระยะที่สามารถชะลอเพื่อเลี้ยวรถเข้าสู่พื้นที่ โครงการได้อย่างปลอดภัย	-	รูปที่ 2.31 ป้ายประชาสัมพันธ์ โครงการ รูปที่ 2.52 ลูกศรแสดงทิศ ทางการเข้า-ออกโครงการ

ตารางที่ 2.2 สรุปผลการปฏิบัติตามมาตรการป้องกันและแก้ไขผลกระทบสิ่งแวดล้อม โครงการ ONEDER KASET (วันเดอร์ เกษตร) (ระยะก่อสร้าง) บริษัท เอกภูมิทรัพย์ ดีเวลลอปเม้นท์ จำกัด

องค์ประกอบทางสิ่งแวดล้อม และคุณค่าต่าง ๆ	มาตรการป้องกันและแก้ไขผลกระทบสิ่งแวดล้อม	รายละเอียดการปฏิบัติจริง	ปัญหาและแนว ทางแก้ไข	อ้างอิง
3.6 การคมนาคม (ต่อ)	3. จัดเจ้าหน้าที่รักษาความปลอดภัยคอยอำนวยความสะดวกให้กับรถที่จะเข้าหรือออกจากโครงการ ให้สามารถเข้า-ออกโครงการได้โดยสะดวกและปลอดภัย ไม่กีดขวางการจราจรบนถนนงามวงศ์วาน และถนนสาธารณะอื่นๆ บริเวณใกล้เคียงโครงการ โดยให้ความสำคัญกับรถยนต์ที่สัญจรบนถนนสาธารณะเป็นหลัก	- โครงการจัดให้มีเจ้าหน้าที่รักษาความปลอดภัยอำนวยความสะดวกให้กับรถที่จะเข้าหรือออกจากโครงการ ให้สามารถเข้า-ออกโครงการได้โดยสะดวกและปลอดภัย ไม่กีดขวางการจราจรบนถนนงามวงศ์วาน และถนนสาธารณะอื่นๆ บริเวณใกล้เคียงโครงการ โดยให้ความสำคัญกับรถยนต์ที่สัญจรบนถนนสาธารณะเป็นหลัก	-	รูปที่ 2.2 เจ้าหน้าที่รักษาความปลอดภัย
	4. ติดตั้งสัญญาณไฟเตือน ไฟกระพริบ และป้ายการจราจรชั่วคราว บริเวณทางเข้า-ออกโครงการ ให้สามารถมองเห็นได้อย่างชัดเจนทั้งในช่วงเวลากลางวันและกลางคืน	- โครงการจัดให้มีสัญญาณไฟเตือน ไฟกระพริบ และป้ายการจราจรชั่วคราว บริเวณทางเข้า-ออกโครงการ และได้จัดให้มีเจ้าหน้าที่รักษาความปลอดภัยอำนวยความสะดวก ในการเข้า-ออกโครงการ	-	รูปที่ 2.2 เจ้าหน้าที่รักษาความปลอดภัย รูปที่ 2.54 สัญญาณไฟเตือน ไฟกระพริบ
	5. จัดพื้นที่สำหรับจอดรถบรรทุกไว้ภายในพื้นที่โครงการให้เพียงพอ เพื่อเป็นที่จอดรถสำหรับรถขนส่งวัสดุก่อสร้าง รถคอนกรีต และรถรับ-ส่งคนงานก่อสร้าง โดยไม่ให้จอดเป็นแถวคอยบนถนนงามวงศ์วาน และถนนสาธารณะอื่นๆ	- โครงการจัดให้มีพื้นที่สำหรับจอดรถบรรทุกไว้ภายในพื้นที่โครงการอย่างเพียงพอ เพื่อเป็นที่จอดรถสำหรับรถขนส่งวัสดุก่อสร้าง รถคอนกรีต โดยไม่ให้จอดเป็นแถวคอยบนถนนงามวงศ์วาน และถนนสาธารณะอื่นๆ	-	รูปที่ 2.17 พื้นที่สำหรับจอดรถบรรทุก

ตารางที่ 2.2 สรุปผลการปฏิบัติตามมาตรการป้องกันและแก้ไขผลกระทบสิ่งแวดล้อม โครงการ ONEDER KASET (วันเดอร์ เกษตร) (ระยะก่อสร้าง) บริษัท เอกภูมิทรัพย์ ดีเวลลอปเม้นท์ จำกัด

องค์ประกอบทางสิ่งแวดล้อม และคุณค่าต่าง ๆ	มาตรการป้องกันและแก้ไขผลกระทบสิ่งแวดล้อม	รายละเอียดการปฏิบัติจริง	ปัญหาและแนว ทางแก้ไข	อ้างอิง
3.6 การคมนาคม (ต่อ)	6. ห้ามจอดรถเพื่อรอขนส่งดิน ขนส่งวัสดุก่อสร้างหรือรับ-ส่งคนงานบนถนนบริเวณด้านหน้าโครงการ และถนนอื่นๆ บริเวณใกล้เคียงโดยเด็ดขาด	- โครงการจัดให้มีพื้นที่สำหรับจอดรถขนส่งดิน ขนส่งวัสดุก่อสร้าง ในพื้นที่โครงการอย่างเพียงพอ และกำชับไม่ให้จอดบนถนนบริเวณด้านหน้าโครงการ และถนนอื่น ๆ บริเวณใกล้เคียงโดยเด็ดขาด	-	รูปที่ 2.17 พื้นที่สำหรับจอดรถบรรทุก
	7. ควบคุมน้ำหนักรถบรรทุกตามพิกัด และกำชับให้ผู้ขับรถบรรทุกปฏิบัติตามพระราชบัญญัติการจราจรทางบก และให้ขับรถด้วยความระมัดระวังเป็นพิเศษ	- โครงการกำชับผู้รับเหมาให้ควบคุมน้ำหนักรถบรรทุกตามพิกัด และกำชับให้ผู้ขับรถบรรทุกปฏิบัติตามพระราชบัญญัติการจราจรทางบก และให้ขับรถด้วยความระมัดระวังเป็นพิเศษ	-	-
	8. ตรวจสอบสภาพยานพาหนะ และเครื่องจักรต่างๆ ของบริษัทที่นำมาใช้ในงานก่อสร้างให้มีสภาพดีอยู่เสมอ เพื่อป้องกันมิให้ยานพาหนะหรือเครื่องจักรเหล่านั้นเกิดการชำรุดบกพร่องขณะใช้งาน	- โครงการจัดให้มีการตรวจสอบสภาพยานพาหนะ และเครื่องจักรต่าง ๆ ของบริษัทที่นำมาใช้ในงานก่อสร้างให้มีสภาพดีอยู่เสมอ เพื่อป้องกันมิให้ยานพาหนะหรือเครื่องจักรเหล่านั้นเกิดการชำรุดบกพร่องขณะใช้งาน	-	ภาคผนวกที่ 2.12 เอกสารตรวจสอบทาวเวอร์เครน
	9. จัดพื้นที่สำหรับจอดรถบรรทุกไว้ภายในพื้นที่โครงการให้เพียงพอ เพื่อเป็นที่จอดรถสำหรับรถขนส่งวัสดุก่อสร้าง รถคอนกรีต และรถรับ-ส่งคนงานก่อสร้าง โดยไม่ให้จอดเป็นแถวคอยบนถนนงามวงศ์วาน และถนนสาธารณะอื่นๆ	- โครงการจัดพื้นที่สำหรับจอดรถบรรทุกไว้ภายในพื้นที่โครงการอย่างเพียงพอ เพื่อเป็นที่จอดรถสำหรับรถขนส่งวัสดุก่อสร้าง รถคอนกรีต โดยไม่ให้จอดเป็นแถวคอยบนถนนงามวงศ์วาน และถนนสาธารณะอื่นๆ	-	รูปที่ 2.17 พื้นที่สำหรับจอดรถบรรทุก

ตารางที่ 2.2 สรุปผลการปฏิบัติตามมาตรการป้องกันและแก้ไขผลกระทบสิ่งแวดล้อม โครงการ ONEDER KASET (วันเดอร์ เกษตร) (ระยะก่อสร้าง) บริษัท เอกภูมิทรัพย์ ดีเวลลอปเม้นท์ จำกัด

องค์ประกอบทางสิ่งแวดล้อม และคุณค่าต่าง ๆ	มาตรการป้องกันและแก้ไขผลกระทบสิ่งแวดล้อม	รายละเอียดการปฏิบัติจริง	ปัญหาและแนว ทางแก้ไข	อ้างอิง
3.6 การคมนาคม (ต่อ)	10. จัดการทำความสะอาดล้อรถบรรทุกที่ขนส่งดิน โดยใช้น้ำฉีดก่อนออกจากพื้นที่โครงการทุกครั้ง เพื่อป้องกันการฟุ้งกระจายของฝุ่นละอองจาก รถบรรทุก	- โครงการจัดให้มีเจ้าหน้าที่ ทำความสะอาด ล้อรถบรรทุกโดยใช้น้ำฉีดก่อนออกจากบริเวณพื้นที่ โครงการทุกครั้ง และทำความสะอาดพื้น กรณีเศษหิน ดิน ทราาย ที่ตกหล่นบริเวณด้านหน้าโครงการ	-	รูปที่ 2.7 เจ้าหน้าที่ฉีดน้ำ ล้างล้อรถบรรทุก
	11. จัดการให้ใช้ผ้าคลุมที่มิดชิด สำหรับรถบรรทุกดิน หิน ทราาย เพื่อป้องกันไม่ให้ฝุ่นปลิวออกมาจาก รถบรรทุกได้	- โครงการจัดให้มีการใช้ผ้าคลุมที่มิดชิด สำหรับ รถบรรทุกดิน หิน ทราาย เพื่อป้องกันไม่ให้ฝุ่นปลิว ออกมาจากรถบรรทุกได้	-	รูปที่ 2.5 สภาพพื้นที่ปัจจุบัน
	12. กำหนดให้ผู้รับเหมาก่อสร้างจะต้องปฏิบัติตาม มาตรการขนส่งดินและวัสดุอุปกรณ์การก่อสร้าง ตาม ข้อ บังคับ พนักงานจราจรในเขต กรุงเทพมหานครอย่างเคร่งครัด และเจ้าพนักงาน ตำรวจท้องที่อนุญาตให้รถบรรทุกสามารถสัญจร บริเวณโครงการได้	- โครงการได้กำชับให้ผู้รับเหมาก่อสร้างจะต้องปฏิบัติ ตามมาตรการขนส่งดินและวัสดุอุปกรณ์การก่อสร้าง ตามข้อบังคับพนักงานจราจรในเขตกรุงเทพมหานคร อย่างเคร่งครัด และเจ้าพนักงานตำรวจท้องที่อนุญาต ให้รถบรรทุกสามารถสัญจรบริเวณโครงการได้	-	-
	13. จัดทำทางเข้า-ออกโครงการ ตามระเบียบ กรุงเทพมหานคร ว่าด้วยการขออนุญาตตัดคันหิน ทางเท้า	- โครงการได้มีการตัดคันหินทางเท้า โดยโครงการได้ทำตาม ระเบียบกรุงเทพมหานคร ว่าด้วยการขออนุญาตตัด คันหินทางเท้า อย่างเคร่งครัด	-	-

ตารางที่ 2.2 สรุปผลการปฏิบัติตามมาตรการป้องกันและแก้ไขผลกระทบสิ่งแวดล้อม โครงการ ONEDER KASET (วันเดอร์ เกษตร) (ระยะก่อสร้าง) บริษัท เอกภูมิทรัพย์ ดีเวลลอปเม้นท์ จำกัด

องค์ประกอบทางสิ่งแวดล้อม และคุณค่าต่าง ๆ	มาตรการป้องกันและแก้ไขผลกระทบสิ่งแวดล้อม	รายละเอียดการปฏิบัติจริง	ปัญหาและแนว ทางแก้ไข	อ้างอิง
4. คุณค่าต่อคุณภาพชีวิต 4.1 สภาพเศรษฐกิจ สังคม และการมีส่วนร่วมของประชาชน	1. ก่อนก่อสร้างโครงการต้องจัดให้มีเจ้าหน้าที่ เข้าพบผู้ที่อยู่ติดกับโครงการ และให้หมายเลขโทรศัพท์ของผู้แทนโครงการ ซึ่งได้รับมอบหมายจากบริษัท เอกภูมิทรัพย์ ดีเวลลอปเม้นท์ จำกัด ให้สามารถดำเนินการดูแลแก้ไขปัญหาที่เกิดขึ้นได้รับร้องเรียนได้ทันที สามารถติดต่อได้ตลอดเวลา และผู้อยู่อาศัยข้างเคียงสามารถไปพบและร้องเรียนปัญหาได้ตลอดวันและเวลาที่มีกิจกรรมการก่อสร้าง ในกรณีเหตุสุดวิสัยที่ผู้ควบคุมงานและผู้แทนโครงการไม่สามารถปฏิบัติหน้าที่ได้ โครงการต้องจัดให้มีผู้แทนที่สามารถปฏิบัติหน้าที่ในการตัดสินใจดำเนินการได้เช่นเดียวกัน	- ช่วงก่อนการก่อสร้างที่ผ่านมา โครงการได้จัดให้มีเจ้าหน้าที่เข้าพบผู้ที่อยู่ติดกับโครงการ และให้หมายเลขโทรศัพท์ของผู้แทนโครงการ ซึ่งได้รับมอบหมายจากบริษัท เอกภูมิทรัพย์ ดีเวลลอปเม้นท์ จำกัด ให้สามารถดำเนินการดูแลแก้ไขปัญหาที่เกิดขึ้นได้รับร้องเรียนได้ทันที สามารถติดต่อได้ตลอดเวลา และผู้อยู่อาศัยข้างเคียงสามารถไปพบและร้องเรียนปัญหาได้ตลอดวันและเวลาที่มีกิจกรรมการก่อสร้าง ในกรณีเหตุสุดวิสัยที่ผู้ควบคุมงานและผู้แทนโครงการไม่สามารถปฏิบัติหน้าที่ได้ โครงการต้องจัดให้มีผู้แทนที่สามารถปฏิบัติหน้าที่ในการตัดสินใจดำเนินการได้เช่นเดียวกัน	-	ภาคผนวกที่ 2.1 เอกสารสำรวจสภาพรั้วกำแพงบ้านและตัวอาคารของอาคารข้างเคียง

ตารางที่ 2.2 สรุปผลการปฏิบัติตามมาตรการป้องกันและแก้ไขผลกระทบสิ่งแวดล้อม โครงการ ONEDER KASET (วันเดอร์ เกษตร) (ระยะก่อสร้าง) บริษัท เอกภูมิทรัพย์ ดีเวลลอปเม้นท์ จำกัด

องค์ประกอบทางสิ่งแวดล้อม และคุณค่าต่าง ๆ	มาตรการป้องกันและแก้ไขผลกระทบสิ่งแวดล้อม	รายละเอียดการปฏิบัติจริง	ปัญหาและแนวทางแก้ไข	อ้างอิง
4.1 สภาพเศรษฐกิจ สังคม และการมีส่วนร่วมของประชาชน (ต่อ)	2. ทำป้าย ขนาดไม่น้อยกว่า 0.5x1 เมตร โดยแสดงระยะเวลาที่ใช้ในการก่อสร้างทั้งโครงการ และเวลาเริ่มและหยุดกิจกรรมก่อสร้างในแต่ละวัน พร้อมระบุชื่อ พร้อมเบอร์โทรศัพท์ ของผู้รับผิดชอบในการควบคุมการก่อสร้าง และชื่อหน่วยงานผู้อนุมัติโครงการ พร้อมเบอร์โทรศัพท์ และเลขที่หนังสือเห็นชอบ พร้อมทั้งติดประกาศตารางมาตรการป้องกันและแก้ไขผลกระทบสิ่งแวดล้อมที่โครงการต้องปฏิบัติตามหน้าโครงการที่สามารถเห็นได้อย่างชัดเจน	- โครงการได้จัดทำป้ายประชาสัมพันธ์โครงการพร้อมระบุชื่อ พร้อมเบอร์โทรศัพท์ ของผู้รับผิดชอบในการควบคุมการก่อสร้าง และชื่อหน่วยงานผู้อนุมัติโครงการ พร้อมเบอร์โทรศัพท์ และเลขที่หนังสือเห็นชอบ พร้อมทั้งติดประกาศตารางมาตรการป้องกันและแก้ไขผลกระทบสิ่งแวดล้อมที่โครงการต้องปฏิบัติตามหน้าโครงการที่สามารถเห็นได้อย่างชัดเจน	-	รูปที่ 2.31 ป้ายประชาสัมพันธ์โครงการ รูปที่ 2.20 มาตรการป้องกันและแก้ไขผลกระทบสิ่งแวดล้อม
	3. จัดให้มีเจ้าหน้าที่จากโครงการเข้าพบผู้พักอาศัยข้างเคียงเป็นประจำตลอดช่วงเวลาก่อสร้าง เพื่อสอบถามถึงผลกระทบจากการก่อสร้างโครงการ พร้อมทั้งติดตั้งกล่องรับความคิดเห็นที่บริเวณป้อมยาม เพื่อรับเรื่องร้องเรียนที่อาจเกิดขึ้น หากมีปัญหาก่อเกิดขึ้นต้องหาแนวทางแก้ไขอย่างเร่งด่วน	- โครงการจัดให้มีเจ้าหน้าที่เข้าพบผู้พักอาศัยข้างเคียงโครงการเป็นประจำตลอดช่วงเวลาก่อสร้าง สัปดาห์ละ 1 ครั้ง เพื่อสอบถามถึงผลกระทบจากการก่อสร้างโครงการ พร้อมทั้งให้เบอร์โทรศัพท์ติดต่อ เพื่อรับเรื่องร้องเรียนที่อาจเกิดขึ้น หากมีปัญหาก่อเกิดขึ้นต้องหาแนวทางแก้ไขอย่างเร่งด่วน	-	รูปที่ 2.13 เจ้าหน้าที่เข้าพบผู้พักอาศัยข้างเคียง

ตารางที่ 2.2 สรุปผลการปฏิบัติตามมาตรการป้องกันและแก้ไขผลกระทบสิ่งแวดล้อม โครงการ ONEDER KASET (วันเดอร์ เกษตร) (ระยะก่อสร้าง) บริษัท เอกภูมิทรัพย์ ดีเวลลอปเม้นท์ จำกัด

องค์ประกอบทางสิ่งแวดล้อม และคุณค่าต่าง ๆ	มาตรการป้องกันและแก้ไขผลกระทบสิ่งแวดล้อม	รายละเอียดการปฏิบัติจริง	ปัญหาและแนว ทางแก้ไข	อ้างอิง
4.1 สภาพเศรษฐกิจ สังคม และการมีส่วนร่วมของประชาชน (ต่อ)	4. บริษัท เอกภูมิทรัพย์ ดีเวลลอปเม้นท์ จำกัด จะต้องควบคุมให้ผู้รับเหมาปฏิบัติตามมาตรการที่ระบุไว้อย่างจริงจัง	- โครงการได้กำกับและควบคุมให้ผู้รับเหมาปฏิบัติตามมาตรการที่ระบุไว้อย่างเคร่งครัด เพื่อไม่ให้ส่งผลกระทบต่อผู้พักอาศัยข้างเคียง	-	-
	5. สำรวจและถ่ายรูปเก็บข้อมูลสภาพบ้านติดโครงการในปัจจุบันทุกหลังให้แล้วเสร็จทั้งหมด ก่อนเริ่มก่อสร้าง และก่อนจะมาถ่ายรูปเก็บข้อมูล จะต้องแจ้งให้เจ้าของบ้านหรือผู้อยู่อาศัยรับทราบ เป็นลายลักษณ์อักษรก่อนล่วงหน้าอย่างน้อย 3 วัน	- ช่วงก่อนการดำเนินการก่อสร้างที่ผ่านมา โครงการได้เข้าสำรวจและถ่ายรูปเก็บข้อมูลสภาพบ้านติดโครงการทุกหลังเสร็จทั้งหมดก่อนเริ่มก่อสร้าง และก่อนเข้าสำรวจเก็บภาพถ่าย โครงการได้แจ้งเจ้าของบ้านล่วงหน้าอย่างน้อย 3 วัน เรียบร้อยแล้ว	-	ภาคผนวกที่ 2.1 เอกสารสำรวจสภาพรั้วกำแพงบ้านและตัวอาคารของอาคารข้างเคียง
	6. กรณีที่โครงการไม่สามารถเข้าพบผู้พักอาศัยข้างเคียงก่อนการก่อสร้างช่วงการทำฐานราก (เสาเข็ม) เนื่องจากบ้าน/อาคารข้างเคียงปิดในวันสำรวจ หรือไม่ได้รับอนุญาตจากเจ้าของบ้าน/อาคารให้เข้าสำรวจ ให้โครงการส่งจดหมายทางไปรษณีย์อย่างน้อย 2 ครั้ง เป็นลายลักษณ์อักษรเพื่อขอเข้าสำรวจ	- โครงการได้ดำเนินการเข้าพบผู้พักอาศัยข้างเคียงก่อนการก่อสร้างครบทุกหลังแล้ว ทั้งนี้โครงการได้มีการติดตาม และเข้าพบผู้พักอาศัยข้างเคียงอย่างสม่ำเสมอ สัปดาห์ละ 1 ครั้ง เพื่อเป็นการสอบถามผลกระทบจากการก่อสร้างของโครงการ	-	รูปที่ 2.13 เจ้าหน้าที่เข้าพบผู้พักอาศัยข้างเคียง

ตารางที่ 2.2 สรุปผลการปฏิบัติตามมาตรการป้องกันและแก้ไขผลกระทบสิ่งแวดล้อม โครงการ ONEDER KASET (วันเดอร์ เกษตร) (ระยะก่อสร้าง) บริษัท เอกภูมิทรัพย์ ดีเวลลอปเม้นท์ จำกัด

องค์ประกอบทางสิ่งแวดล้อม และคุณค่าต่าง ๆ	มาตรการป้องกันและแก้ไขผลกระทบสิ่งแวดล้อม	รายละเอียดการปฏิบัติจริง	ปัญหาและแนว ทางแก้ไข	อ้างอิง
4.1 สภาพเศรษฐกิจ สังคม และการมีส่วนร่วมของประชาชน (ต่อ)	7. โครงการจะจัดทำประกันภัยเพื่อชดเชยความเสียหายที่มีต่อทรัพย์สิน ชีวิต ร่างกายและสุขภาพของบุคคลภายนอกที่เกิดจากโครงการเป็นจำนวน 5,000,000 บาท ในระหว่างการประเมินความเสียหายที่เกิดจากโครงการของบริษัทประกันภัย โครงการจะสำรองค่าใช้จ่ายให้ผู้ได้รับความเสียหายไปก่อนโดยจะจ่ายให้ภายใน 8 วัน นับแต่วันได้รับแจ้งเรื่องเรียกร้องค่าเสียหาย และจะจ่ายให้ในสัดส่วนร้อยละ 30 ของค่าเสียหายที่เรียกร้องแต่สูงสุดรวมกันทุกรายต้องไม่เกิน 5,000,000 บาท (ห้าล้านบาท)	- โครงการได้มีการจัดทำประกันภัยเพื่อชดเชยความเสียหายที่มีต่อทรัพย์สิน ชีวิต ร่างกายและสุขภาพของบุคคลภายนอกที่เกิดจากโครงการ ในระหว่างการประเมินความเสียหายที่เกิดจากโครงการของบริษัทประกันภัยโครงการจะสำรองค่าใช้จ่ายให้ผู้ได้รับความเสียหายไปก่อนโดยจะจ่ายให้ภายใน 8 วัน นับแต่วันได้รับแจ้งเรื่องเรียกร้องค่าเสียหาย และจะจ่ายให้ในสัดส่วนร้อยละ 30 ของค่าเสียหายที่เรียกร้องแต่สูงสุดรวมกันทุกรายต้องไม่เกิน 5,000,000 บาท (ห้าล้านบาท)	-	ภาคผนวกที่ 2.2 เอกสารกรมธรรม์ประกันภัย ภาคผนวกที่ 2.4 ผังดำเนินการ เพื่อตรวจสอบและแก้ไขปัญหา เรื่องร้องเรียน

ตารางที่ 2.2 สรุปผลการปฏิบัติตามมาตรการป้องกันและแก้ไขผลกระทบสิ่งแวดล้อม โครงการ ONEDER KASET (วันเดอร์ เกษตร) (ระยะก่อสร้าง) บริษัท เอกภูมิทรัพย์ ดีเวลลอปเม้นท์ จำกัด

องค์ประกอบทางสิ่งแวดล้อม และคุณค่าต่าง ๆ	มาตรการป้องกันและแก้ไขผลกระทบสิ่งแวดล้อม	รายละเอียดการปฏิบัติจริง	ปัญหาและแนว ทางแก้ไข	อ้างอิง
4.1 สภาพเศรษฐกิจ สังคม และการมีส่วนร่วมของประชาชน (ต่อ)	8. กำหนดให้มีช่องทางรับเรื่องร้องเรียน ได้แก่ กล้องรับเรื่องร้องเรียนที่ป้อมยามหน้าพื้นที่ก่อสร้างโครงการ โทรศัพท์ของผู้รับผิดชอบในการรับเรื่องร้องเรียน และแจ้งด้วยตนเองที่สำนักงานก่อสร้างโครงการ และกำหนดขั้นตอนการรับเรื่องร้องเรียนในแต่ละขั้นตอน โดยหลังจากมีผู้เสียหายแจ้งเรื่องร้องเรียนผ่านช่องทางรับเรื่องร้องเรียน เจ้าหน้าที่รับเรื่องร้องเรียนจะต้องดำเนินการตรวจสอบบันทึกและรายงานข้อร้องเรียนให้ผู้บังคับบัญชา/เจ้าหน้าที่ที่เกี่ยวข้องรับทราบ หลังจากนั้นจะมีเจ้าหน้าที่โครงการตรวจสอบและแก้ไขปัญหาข้อร้องเรียน โดยปัญหาที่แก้ไขได้ทันทีโครงการจะต้องดำเนินการแก้ไขให้ทันที และแจ้งรายงานผลให้ผู้ร้องเรียนรับทราบ ภายใน 24 ชั่วโมง หากปัญหาที่แก้ไขไม่ได้ทันที โครงการจะมีการดำเนินการชดเชยความเสียหาย แบ่งออกเป็น 2 ระยะ ได้แก่ (รูปที่ 1)	- โครงการได้กำหนดขั้นตอนการรับเรื่องร้องเรียน โดยหลังจากมีผู้เสียหายแจ้งเรื่องร้องเรียนผ่านช่องทางรับเรื่องร้องเรียน เจ้าหน้าที่รับเรื่องร้องเรียนจะต้องดำเนินการตรวจสอบบันทึก และรายงานข้อร้องเรียนให้ผู้บังคับบัญชา/เจ้าหน้าที่ที่เกี่ยวข้องรับทราบ หลังจากนั้นจะมีเจ้าหน้าที่โครงการตรวจสอบและแก้ไขปัญหาข้อร้องเรียน โดยปัญหาที่แก้ไขได้ทันทีโครงการจะต้องดำเนินการแก้ไขให้ทันที และแจ้งรายงานผลให้ผู้ร้องเรียนรับทราบภายใน 24 ชั่วโมง	-	ภาคผนวกที่ 2.2 เอกสารกรมธรรม์ประกันภัย ภาคผนวกที่ 2.4 ผังดำเนินการ เพื่อตรวจสอบและแก้ไขปัญหา เรื่องร้องเรียน

ตารางที่ 2.2 สรุปผลการปฏิบัติตามมาตรการป้องกันและแก้ไขผลกระทบสิ่งแวดล้อม โครงการ ONEDER KASET (วันเดอร์ เกษตร) (ระยะก่อสร้าง) บริษัท เอกภูมิทรัพย์ ดีเวลลอปเม้นท์ จำกัด

องค์ประกอบทางสิ่งแวดล้อม และคุณค่าต่าง ๆ	มาตรการป้องกันและแก้ไขผลกระทบสิ่งแวดล้อม	รายละเอียดการปฏิบัติจริง	ปัญหาและแนว ทางแก้ไข	อ้างอิง
4.1 สภาพเศรษฐกิจ สังคม และการ มีส่วนร่วมของประชาชน (ต่อ)	<p>● การชดเชยความเสียหายเบื้องต้นโดยเจ้าของโครงการ : ในระหว่างรอขึ้นการสำรวจความเสียหายและพิจารณาค่าสินไหมจากบริษัทประกันภัยที่โครงการได้จัดทำกรมธรรม์ประกันความเสียหายไว้ กรณีผลการตรวจสอบ พบว่า ความเสียหายเกิดจากโครงการ โครงการจะต้องดำเนินการแก้ไขปัญา และเยียวยาผู้ได้รับผลกระทบ เจ้าของโครงการจะต้องรับผิดชอบในการดำเนินการแก้ไขปัญาหรือชดเชยความเสียหายเบื้องต้นให้กับผู้เสียหายก่อน (วงเงิน 5,000,000 บาท) โดยแจ้งผลการดำเนินการแก้ไขให้ผู้เสียหายรับทราบทุก 3 วัน</p>	<p>- ในระหว่างรอขึ้นการสำรวจความเสียหายและพิจารณาค่าสินไหมจากบริษัทประกันภัยที่โครงการได้จัดทำกรมธรรม์ประกันความเสียหายไว้ กรณีผลการตรวจสอบ พบว่า ความเสียหายเกิดจากโครงการ โครงการจะดำเนินการแก้ไขปัญา และเยียวยาผู้ได้รับผลกระทบ เจ้าของโครงการจะรับผิดชอบในการดำเนินการแก้ไขปัญาหรือชดเชยความเสียหายเบื้องต้นให้กับผู้เสียหายก่อน (วงเงิน 5,000,000 บาท) โดยแจ้งผลการดำเนินการแก้ไขให้ผู้เสียหายรับทราบทุก 3 วัน</p>	-	<p>ภาคผนวกที่ 2.2 เอกสารกรมธรรม์ประกันภัย</p> <p>ภาคผนวกที่ 2.4 ผังดำเนินการเพื่อตรวจสอบและแก้ไขปัญาเรื่องร้องเรียน</p>

ตารางที่ 2.2 สรุปผลการปฏิบัติตามมาตรการป้องกันและแก้ไขผลกระทบสิ่งแวดล้อม โครงการ ONEDER KASET (วันเดอร์ เกษตร) (ระยะก่อสร้าง) บริษัท เอกภูมิทรัพย์ ดีเวลลอปเม้นท์ จำกัด

องค์ประกอบทางสิ่งแวดล้อม และคุณค่าต่าง ๆ	มาตรการป้องกันและแก้ไขผลกระทบสิ่งแวดล้อม	รายละเอียดการปฏิบัติจริง	ปัญหาและแนวทางแก้ไข	อ้างอิง
4.1 สภาพเศรษฐกิจ สังคม และการมีส่วนร่วมของประชาชน (ต่อ)	<p>● การชดเชยความเสียหายโดยบริษัทประกันภัย :</p> <p>เจ้าของโครงการจะต้องประสานงานกับบริษัทประกันภัยที่โครงการได้จัดทำกรมธรรม์ประกันความเสียหายไว้ หลังจากรับทราบว่าเป็นเรื่องร้องเรียนเป็นปัญหาที่แก้ไขไม่ได้ทันที หลังจากนั้นตัวแทนจาก 3 ฝ่าย ได้แก่ ตัวแทนโครงการ ตัวแทนผู้เสียหาย และตัวแทนบริษัทประกันภัย จะสำรวจความเสียหายร่วมกันให้แล้วเสร็จภายใน 1 สัปดาห์หลังจากได้รับข้อร้องเรียน หลังจากนั้นบริษัทประกันภัยจะพิจารณาค่าสินไหม และดำเนินการชดเชยค่าเสียหายให้กับผู้เสียหาย ให้แล้วเสร็จภายใน 1 เดือนหลังจากได้รับข้อร้องเรียน</p>	<p>- เจ้าของโครงการจะต้องประสานงานกับบริษัทประกันภัยที่โครงการได้จัดทำกรมธรรม์ประกันความเสียหายไว้ หลังจากรับทราบว่าเป็นเรื่องร้องเรียนเป็นปัญหาที่แก้ไขไม่ได้ทันที หลังจากนั้นตัวแทนจาก 3 ฝ่าย ได้แก่ ตัวแทนโครงการ ตัวแทนผู้เสียหาย และตัวแทนบริษัทประกันภัย จะสำรวจความเสียหายร่วมกันให้แล้วเสร็จภายใน 1 สัปดาห์หลังจากได้รับข้อร้องเรียน หลังจากนั้นบริษัทประกันภัยจะพิจารณาค่าสินไหม และดำเนินการชดเชยค่าเสียหายให้กับผู้เสียหาย ให้แล้วเสร็จภายใน 1 เดือนหลังจากได้รับข้อร้องเรียน</p>	-	<p>ภาคผนวกที่ 2.2 เอกสารกรมธรรม์ประกันภัย</p> <p>ภาคผนวกที่ 2.4 ผังดำเนินการเพื่อตรวจสอบและแก้ไขปัญหาเรื่องร้องเรียน</p>

ตารางที่ 2.2 สรุปผลการปฏิบัติตามมาตรการป้องกันและแก้ไขผลกระทบสิ่งแวดล้อม โครงการ ONEDER KASET (วันเดอร์ เกษตร) (ระยะก่อสร้าง) บริษัท เอกภูมิทรัพย์ ดีเวลลอปเม้นท์ จำกัด

องค์ประกอบทางสิ่งแวดล้อม และคุณค่าต่าง ๆ	มาตรการป้องกันและแก้ไขผลกระทบสิ่งแวดล้อม	รายละเอียดการปฏิบัติจริง	ปัญหาและแนว ทางแก้ไข	อ้างอิง
4.2 การสาธารณสุข 4.2.1 ผลกระทบต่อคนงาน - ผลกระทบด้านสุขภาพต่อคนงาน ก่อสร้าง	โรกระบบทางเดินหายใจและภูมิแพ้/โรคผิวหนัง 1. กำหนดให้คนงานก่อสร้างที่ต้องทำงานในบริเวณที่มีฝุ่นมาก จะต้องใส่หน้ากากกรองอนุภาคตลอดช่วงเวลาที่ทำงานที่สามารถป้องกันฝุ่นละอองเข้าสู่ระบบทางเดินหายใจได้	- ปัจจุบัน (เดือนมกราคม – มิถุนายน 2565) โครงการอยู่ในช่วงงานโครงสร้างอาคาร ซึ่งมีปริมาณฝุ่นค่อนข้างน้อย ทั้งนี้โครงการได้จัดให้มีการฉีดพรมน้ำและสเปรย์น้ำในพื้นที่โครงการ เพื่อป้องกันฝุ่นฟุ้งกระจาย	-	รูปที่ 2.6 เจ้าหน้าที่ฉีดพรมน้ำ รูปที่ 2.14 สเปรย์น้ำ
	2. ควบคุมให้มีการเปิดและใช้พื้นที่ทำงานเท่าที่จำเป็น	- โครงการได้มีการกำชับผู้รับเหมาให้มีการเปิดและใช้พื้นที่ทำงานเท่าที่จำเป็น	-	-
	3. จัดให้มีหน้ากากป้องกันสำหรับคนงานที่เกี่ยวข้องกับการทำงานที่ใช้สารเคมีที่มีกลิ่นรุนแรง เช่น การทาสี เป็นต้น	- ปัจจุบัน (เดือนมกราคม – มิถุนายน 2565) โครงการอยู่ในช่วงงานโครงสร้างอาคาร ซึ่งไม่มีการใช้สารเคมีที่มีกลิ่นรุนแรง ทั้งนี้เมื่อโครงการมีการใช้สารเคมีดังกล่าว โครงการจะปฏิบัติตามมาตรการกำหนดอย่างเคร่งครัด	-	รูปที่ 2.5 สภาพพื้นที่ปัจจุบัน
	4. ในการกองวัสดุที่มีฝุ่นหรือเศษวัสดุที่เหลือใช้ ให้ปิดหรือคลุมด้วยผ้าใบด้านบนและด้านข้างอีก 3 ด้านให้มิดชิด	- ปัจจุบัน (เดือนมกราคม – มิถุนายน 2565) โครงการอยู่ในช่วงงานโครงสร้างอาคาร ซึ่งยังไม่มีเศษวัสดุที่เหลือใช้ในพื้นที่โครงการ ทั้งนี้เมื่อถึงโครงการมีเศษวัสดุ โครงการจะปฏิบัติตามมาตรการกำหนดอย่างเคร่งครัด	-	รูปที่ 2.5 สภาพพื้นที่ปัจจุบัน

ตารางที่ 2.2 สรุปผลการปฏิบัติตามมาตรการป้องกันและแก้ไขผลกระทบสิ่งแวดล้อม โครงการ ONEDER KASET (วันเดอร์ เกษตร) (ระยะก่อสร้าง) บริษัท เอกภูมิทรัพย์ ดีเวลลอปเม้นท์ จำกัด

องค์ประกอบทางสิ่งแวดล้อม และคุณค่าต่าง ๆ	มาตรการป้องกันและแก้ไขผลกระทบสิ่งแวดล้อม	รายละเอียดการปฏิบัติจริง	ปัญหาและแนว ทางแก้ไข	อ้างอิง
- ผลกระทบด้านสุขภาพต่อคนงาน ก่อสร้าง (ต่อ)	5. รักษาความสะอาดบริเวณด้านทางเข้า-ออก โครงการไม่ให้มีเศษดิน และทราย ตกค้างตลอด ระยะเวลาก่อสร้าง	- โครงการได้จัดให้มีเจ้าหน้าที่รักษาความสะอาดบริเวณ ด้านทางเข้า-ออก โครงการไม่ให้มีเศษดิน และทราย ตกค้างตลอดระยะเวลาก่อสร้าง	-	รูปที่ 2.9 เจ้าหน้าที่ทำความสะอาดบริเวณทางเข้า-ออก โครงการ
	6. ไม่ให้คนงานทำงานในบริเวณที่ปิดทับหรืออัปชั่น ต่อเนื่องกันเป็นระยะเวลานาน	- ปัจจุบัน (เดือนมกราคม – มิถุนายน 2565) โครงการ อยู่ในช่วงงานโครงสร้างอาคาร ซึ่งไม่มีการทำงานในที่ ปิดทับหรืออัปชั่น	-	รูปที่ 2.5 สภาพพื้นที่ปัจจุบัน
	7. หลีกเลี่ยงสารก่อภูมิแพ้ที่เป็นสาเหตุและสิ่งต่าง ๆ ที่จะกระตุ้นให้เกิดโรคหรืออาการกำเริบ	- โครงการได้กำชับให้ผู้รับเหมาหลีกเลี่ยงสารก่อภูมิแพ้ ที่เป็นสาเหตุและสิ่งต่าง ๆ ที่จะกระตุ้นให้เกิดโรคหรือ อาการกำเริบ	-	-
	โรคลมแดด 1. จัดให้มีที่พักผ่อนสำหรับคนงานในบริเวณพื้นที่ ก่อสร้าง ซึ่งมีหลังคาบังแดด และจัดให้น้ำดื่มในที่ พักผ่อนสำหรับคนงาน	- โครงการได้จัดให้มีที่พักผ่อนสำหรับคนงานในบริเวณ พื้นที่ก่อสร้าง ซึ่งมีหลังคาบังแดด และจัดให้น้ำดื่มในที่ พักผ่อนสำหรับคนงาน	-	รูปที่ 2.32 ที่พักผ่อนสำหรับ คนงาน รูปที่ 2.33 น้ำดื่มสำหรับคนงาน
	2. ให้คนงานที่ทำงานกลางแจ้งมีเวลาหยุดพัก หรือ ทำงานสลับหน้าที่ทำงานในร่ม ทุก 2 ชั่วโมง	- โครงการได้จัดให้มีการให้คนงานที่ทำงานกลางแจ้งมี เวลาหยุดพัก หรือทำงานสลับหน้าที่ทำงานในร่ม ทุก 2 ชั่วโมง	-	รูปที่ 2.32 ที่พักผ่อนสำหรับ คนงาน
	3. ให้คนงานที่เจ็บป่วย ด้วยอาการท้องร่วง เป็นไข้ ให้ หยุดพักงานจนกว่าจะหายเจ็บป่วย	- หากคนงานเจ็บป่วยด้วยอาการท้องร่วง เป็นไข้ ให้ โครงการจะให้หยุดพักงานจนกว่าจะหายเจ็บป่วย ปัจจุบัน (เดือนมกราคม – มิถุนายน 2565) ยังไม่พบ รายงานการเจ็บป่วย	-	-

ตารางที่ 2.2 สรุปผลการปฏิบัติตามมาตรการป้องกันและแก้ไขผลกระทบสิ่งแวดล้อม โครงการ ONEDER KASET (วันเดอร์ เกษตร) (ระยะก่อสร้าง) บริษัท เอกภูมิทรัพย์ ดีเวลลอปเม้นท์ จำกัด

องค์ประกอบทางสิ่งแวดล้อม และคุณค่าต่าง ๆ	มาตรการป้องกันและแก้ไขผลกระทบสิ่งแวดล้อม	รายละเอียดการปฏิบัติจริง	ปัญหาและแนว ทางแก้ไข	อ้างอิง
- ผลกระทบด้านสุขภาพต่อคนงาน ก่อสร้าง (ต่อ)	โรคที่เกิดจากคนเป็นพาหะนำโรคของคนงาน 1. ตรวจสอบสุขภาพคนงานก่อนรับเข้าทำงานทุกครั้ง และหลังรับเข้าทำงานปีละ 1 ครั้ง	- เนื่องจากปัจจุบัน (เดือนมกราคม – มิถุนายน 2565) มี การแพร่กระจายเชื้อไวรัส COVID-19 โครงการจึงได้ ชะลอการตรวจสอบสุขภาพคนงานออกไป ทั้งนี้โครงการ จะเร่งทำการตรวจสอบสุขภาพคนงานในช่วงปลายปี 2565	-	-
	2. จัดระบบสาธารณสุขโรค สาธารณูปการ ให้แก่ คนงานอย่างถูกสุขลักษณะ เช่น ถังรองรับมูลฝอย ห้องพัก ห้องน้ำ น้ำใช้ การระบาย น้ำเสียจาก ห้องส้วม ฯลฯ ให้มีจำนวน และคุณภาพตาม มาตรฐานวิศวกรรมสถานแห่งประเทศไทยในพระ บรมราชูปถัมภ์	- โครงการได้จัดระบบสาธารณสุขโรค สาธารณูปการ ให้แก่คนงานอย่างถูกสุขลักษณะ เช่น ถังรองรับมูล ฝอย ห้องพัก ห้องน้ำ น้ำใช้ การระบาย น้ำเสียจาก ห้องส้วม ฯลฯ ให้มีจำนวน และคุณภาพตามมาตรฐาน วิศวกรรมสถานแห่งประเทศไทยในพระบรม ราชูปถัมภ์	-	รูปที่ 2.21 ห้องส้วม รูปที่ 2.24 ถังสำรองน้ำ รูปที่ 2.25 ถังรองรับมูลฝอย
	3.อบรมให้ความรู้แก่คนงานเรื่องวิธีป้องกันโรคที่ เกิดจากคนเป็นพาหะนำโรค	- โครงการได้มีการอบรมให้ความรู้แก่คนงาน เรื่องวิธี ป้องกันโรคที่เกิดจากคนเป็นพาหะนำโรค ในกิจกรรม Morning talk	-	รูปที่ 27 กิจกรรม Morning talk
	โรคติดต่อร้ายแรง เช่น COVID-19 1. จัดให้มีเจ้าหน้าที่ให้ความรู้ คำแนะนำ เกี่ยวกับการ แพร่กระจายเชื้อไวรัส COVID-19 ให้แก่คนงาน ก่อสร้าง และจัดให้มีสบู เจลล้างมือ แอลกอฮอล์ ภายในพื้นที่ก่อสร้าง อย่างทั่วถึง	- โครงการได้จัดให้มีเจ้าหน้าที่ให้ความรู้ คำแนะนำ เกี่ยวกับการแพร่กระจายเชื้อไวรัส COVID-19 ให้แก่ คนงานก่อสร้าง และจัดให้มีสบู เจลล้างมือ แอลกอฮอล์ภายในพื้นที่ก่อสร้าง อย่างทั่วถึง พร้อมทั้ง ได้มีการจัดทำมาตรการป้องกัน COVID-19 ในพื้นที่ โครงการ	-	รูปที่ 2.34 อ่างล้างมือ รูปที่ 2.35 สบูล้างมือ รูปที่ 2.36 เจลล้างมือ แอลกอฮอล์

ตารางที่ 2.2 สรุปผลการปฏิบัติตามมาตรการป้องกันและแก้ไขผลกระทบสิ่งแวดล้อม โครงการ ONEDER KASET (วันเดอร์ เกษตร) (ระยะก่อสร้าง) บริษัท เอกภูมิทรัพย์ ดีเวลลอปเม้นท์ จำกัด

องค์ประกอบทางสิ่งแวดล้อม และคุณค่าต่าง ๆ	มาตรการป้องกันและแก้ไขผลกระทบสิ่งแวดล้อม	รายละเอียดการปฏิบัติจริง	ปัญหาและแนว ทางแก้ไข	อ้างอิง
- ผลกระทบด้านสุขภาพต่อคนงาน ก่อสร้าง (ต่อ)	2. จัดให้มีการคัดกรองคนงานก่อสร้างก่อนเข้าพื้นที่ ก่อสร้างของโครงการ โดยมีการตรวจวัดอุณหภูมิ หากพบ คนงานป่วยให้หยุดพักรักษาตัวและลด การแพร่เชื้อโรค	- โครงการได้จัดให้มีการคัดกรองคนงานก่อสร้างก่อน เข้าพื้นที่ ก่อสร้างของโครงการ โดยมีการตรวจวัด อุณหภูมิ หากพบ คนงานป่วยให้หยุดพักรักษาตัวและ ลดการแพร่เชื้อโรค ปัจจุบันยังไม่พบคนงานที่มีความ เสี่ยง	-	รูปที่ 2.37 เครื่องตรวจวัด อุณหภูมิ
	3. หากมีเจ้าหน้าที่ที่เกี่ยวข้องเดินทางไปต่างประเทศ ที่มีความเสี่ยงติดเชื้อโรค COVID-19 เมื่อกลับ มาถึงประเทศไทยให้ไปตรวจคัดกรอง และเฝ้า ระวังตามระเบียบประกาศ และมาตรการตามที่ กระทรวงสาธารณสุขกำหนด	- ปัจจุบัน (เดือนมกราคม - มิถุนายน 2565) ทาง โครงการไม่มีเจ้าหน้าที่ที่เกี่ยวข้องเดินทางไป ต่างประเทศที่มีความเสี่ยงติดเชื้อโรค COVID-19 ทั้งนี้ โครงการได้มีการเฝ้าระวังตามระเบียบประกาศ และ มาตรการตามที่กระทรวงสาธารณสุขกำหนด ปัจจุบัน ยังไม่พบคนงานที่มีความเสี่ยง	-	ภาคผนวกที่ 2.8 มาตรการป้องกัน COVID-19
	4. หากตรวจพบว่าคนงานหรือเจ้าหน้าที่ที่เกี่ยวข้องมี ความเสี่ยงที่จะเกิดโรค COVID-19 ไม่ว่าจะได้รับ การตรวจวัดคัดกรองโรคที่โรงพยาบาลหรือไม่ก็ ตาม หากผลการตรวจคัดกรองยืนยันว่ามีความ เสี่ยงติดเชื้อ ถูกแยกกักหรือกักกันตัว จนเป็นเหตุ ให้ไม่สามารถมาปฏิบัติงานได้ให้ผู้รับเหมาแจ้ง พนักงานตรวจแรงงานกรมสวัสดิการและคุ้มครอง แรงงาน	- ปัจจุบัน (เดือนมกราคม - มิถุนายน 2565) ทางโครงการยังไม่พบคนงานหรือเจ้าหน้าที่ที่เกี่ยวข้อง มีความเสี่ยงที่จะเกิดโรค COVID-19 ทั้งนี้โครงการได้ มีการเฝ้าระวังและปฏิบัติตามมาตรการอย่างเคร่งครัด ปัจจุบันยังไม่พบคนงานที่มีความเสี่ยง	-	ภาคผนวกที่ 2.8 มาตรการป้องกัน COVID-19

ตารางที่ 2.2 สรุปผลการปฏิบัติตามมาตรการป้องกันและแก้ไขผลกระทบสิ่งแวดล้อม โครงการ ONEDER KASET (วันเดอร์ เกษตร) (ระยะก่อสร้าง) บริษัท เอกภูมิทรัพย์ ดีเวลลอปเม้นท์ จำกัด

องค์ประกอบทางสิ่งแวดล้อม และคุณค่าต่าง ๆ	มาตรการป้องกันและแก้ไขผลกระทบสิ่งแวดล้อม	รายละเอียดการปฏิบัติจริง	ปัญหาและแนว ทางแก้ไข	อ้างอิง
- ผลกระทบด้านสุขภาพต่อคนงาน ก่อสร้าง (ต่อ)	5. หากคนงานหรือเจ้าหน้าที่ที่เกี่ยวข้องพบว่าตัวเองมีความเสี่ยงที่จะติดเชื้อ COVID-19 ให้ไปรับการตรวจรักษา หรือรับการชันสูตรทางการแพทย์ และแจ้งให้โครงการ ทราบเพื่อแจ้งเจ้าพนักงานควบคุมโรคโดยเร็ว	- หากคนงานหรือเจ้าหน้าที่ที่เกี่ยวข้องพบว่าตัวเองมีความเสี่ยงที่จะติดเชื้อ COVID-19 ให้ไปรับการตรวจรักษาหรือรับการชันสูตรทางการแพทย์ และแจ้งให้โครงการทราบเพื่อแจ้งเจ้าพนักงานควบคุมโรคโดยเร็ว ปัจจุบัน (เดือนมกราคม – มิถุนายน 2565) ยังไม่มีคนงานหรือเจ้าหน้าที่ที่มีความเสี่ยงที่จะติดเชื้อ COVID-19 ปัจจุบันยังไม่พบคนงานที่มีความเสี่ยง	-	ภาคผนวกที่ 2.8 มาตรการป้องกัน COVID-19
	6. หากคนงานหรือเจ้าหน้าที่ที่เกี่ยวข้องถูกเจ้าพนักงาน ควบคุมโรคติดต่อกักตัวไว้ที่ศูนย์ควบคุมโรคระยะเวลา 14 วัน ให้ปฏิบัติตามคำสั่ง คำแนะนำของพนักงานเจ้าหน้าที่โดยเคร่งครัด	- หากคนงานหรือเจ้าหน้าที่ที่เกี่ยวข้องถูกเจ้าพนักงาน ควบคุมโรคติดต่อกักตัวไว้ที่ศูนย์ควบคุมโรคระยะเวลา 14 วัน ให้ปฏิบัติตามคำสั่ง คำแนะนำของพนักงานเจ้าหน้าที่โดยเคร่งครัด ปัจจุบันยังไม่พบคนงานที่มีความเสี่ยง	-	ภาคผนวกที่ 2.8 มาตรการป้องกัน COVID-19
	7. ผู้รับเหมาต้องอนุญาตให้คนงานใช้สิทธิลาป่วยตามกฎหมายหรือตามที่ตกลงกัน กรณีที่คนงานมีความเสี่ยงที่จะติดเชื้อ COVID-19 จำเป็นต้องไปรับการตรวจรักษาหรือรับการชันสูตรทางการแพทย์	- ผู้รับเหมาจะอนุญาตให้คนงานใช้สิทธิลาป่วยตามกฎหมายหรือตามที่ตกลงกัน กรณีที่คนงานมีความเสี่ยงที่จะติดเชื้อ COVID-19 จำเป็นต้องไปรับการตรวจรักษาหรือรับการชันสูตรทางการแพทย์ ปัจจุบันยังไม่พบคนงานที่มีความเสี่ยง	-	ภาคผนวกที่ 2.8 มาตรการป้องกัน COVID-19
	8. กำหนดให้คนงานก่อสร้างและผู้ที่เกี่ยวข้องทำงานภายในพื้นที่ก่อสร้างใส่หน้ากากอนามัยหรือหน้ากากผ้าตลอดเวลา	- โครงการได้กำหนดให้คนงานและผู้ที่เกี่ยวข้องทำงานภายในพื้นที่ก่อสร้างใส่หน้ากากอนามัยหรือหน้ากากผ้าตลอดเวลา	-	รูปที่ 2.38 คนงานสวมใส่ หน้ากากอนามัยหรือหน้ากากผ้า

ตารางที่ 2.2 สรุปผลการปฏิบัติตามมาตรการป้องกันและแก้ไขผลกระทบสิ่งแวดล้อม โครงการ ONEDER KASET (วันเดอร์ เกษตร) (ระยะก่อสร้าง) บริษัท เอกภูมิทรัพย์ ดีเวลลอปเม้นท์ จำกัด

องค์ประกอบทางสิ่งแวดล้อม และคุณค่าต่าง ๆ	มาตรการป้องกันและแก้ไขผลกระทบสิ่งแวดล้อม	รายละเอียดการปฏิบัติจริง	ปัญหาและแนว ทางแก้ไข	อ้างอิง
- ผลกระทบด้านสุขภาพต่อคนงาน ก่อสร้าง (ต่อ)	9. จัดให้คนงานมีการเว้นระยะห่างในทุกกิจกรรมของ การก่อสร้างอย่างน้อย 1-2 เมตร เช่น การประชุม การรับประทานอาหารกลางวัน รวมทั้งล้างมือทุก ครั้งก่อนและหลังรับประทานอาหาร	- โครงการได้กำชับให้คนงานมีการเว้นระยะห่างในทุก กิจกรรมของการก่อสร้างอย่างน้อย 1-2 เมตร เช่น การประชุม การรับประทานอาหารกลางวัน รวมทั้ง ล้างมือทุกครั้งก่อนและหลังรับประทานอาหาร พร้อมทั้งติด ป้ายณรงค์เว้นระยะห่างของคนงาน	-	รูปที่ 2.39 ป้ายณรงค์เว้น ระยะห่างของคนงาน
	10. จัดให้มีจุดวางแอลกอฮอล์ และเจลล้างมือ ไว้ บริการ บริเวณจุดคัดกรองทางเข้า-ออกพื้นที่ โครงการ	- โครงการจัดให้มีจุดวางแอลกอฮอล์ และเจลล้างมือ ไว้ บริการบริเวณจุดคัดกรองทางเข้า-ออกพื้นที่โครงการ ตลอดระยะเวลาการก่อสร้าง	-	รูปที่ 2.34 อ่างล้างมือ รูปที่ 2.35 สบู่ล้างมือ รูปที่ 2.36 เจลล้างมือ แอลกอฮอล์ รูปที่ 2.37 เครื่องตรวจวัด อุณหภูมิ
	11. โครงการต้องกำหนดให้มีการฉีดวัคซีนสำหรับ คนงานที่มีความเสี่ยงกรณีมีวัคซีนที่ได้รับการ ยืนยันว่าช่วยในการป้องกันโรค COVID-19 ได้	- โครงการกำหนดให้มีการฉีดวัคซีนสำหรับคนงาน กรณีมีวัคซีนที่ได้รับการยืนยันว่าช่วยในการป้องกัน โรค COVID-19 ได้ ปัจจุบัน (เดือนมกราคม - มิถุนายน 2565) คนงานส่วนใหญ่ได้รับวัคซีนครบทุก คนแล้ว	-	-

ตารางที่ 2.2 สรุปผลการปฏิบัติตามมาตรการป้องกันและแก้ไขผลกระทบสิ่งแวดล้อม โครงการ ONEDER KASET (วันเดอร์ เกษตร) (ระยะก่อสร้าง) บริษัท เอกภูมิทรัพย์ ดีเวลลอปเม้นท์ จำกัด

องค์ประกอบทางสิ่งแวดล้อม และคุณค่าต่าง ๆ	มาตรการป้องกันและแก้ไขผลกระทบสิ่งแวดล้อม	รายละเอียดการปฏิบัติจริง	ปัญหาและแนว ทางแก้ไข	อ้างอิง
- ผลกระทบด้านอาชีวอนามัยและความปลอดภัยต่อคนงานก่อสร้าง	1. กำหนดให้มีมาตรการชั่วโมงทำงานของคนงานก่อสร้างที่ใช้เครื่องจักรที่ก่อให้เกิดเสียงดัง และจัดหาอุปกรณ์ลดระดับเสียงเมื่อได้รับระดับเสียงที่ได้รับเกิน 85 เดซิเบลเอ ได้แก่ ปลั๊กอุดหูชนิดโฟมมีสาย แบบ 3M (1100/1110) (หรือเทียบเท่า) ที่มีค่าอัตราการลดเสียง (NRR) ไม่ต่ำกว่า 29 ให้กับคนงาน พร้อมทั้งกำชับให้คนงานสวมใส่ขณะปฏิบัติงานทุกครั้ง เพื่อลดผลกระทบด้านเสียงสำหรับคนงาน ดังนี้ - กรณีที่คนงานทำงานในช่วงงานการปรับสภาพพื้นที่ และงานเสาเข็มฐานรากที่ ห่างจากเครื่องจักร ที่ระยะ 1 ม. 3 ม. และ 5 ม. ให้มีชั่วโมงการทำงาน 6.7, 7.9 และ 8 ชั่วโมง/วันตามลำดับ	- โครงการได้จัดให้มีการสลับเปลี่ยนหมุนเวียนหน้าที่การทำงานของคนงานที่ใช้เครื่องจักรที่ก่อให้เกิดเสียงดัง และได้จัดให้มีอุปกรณ์ป้องกันหูให้กับคนงานก่อสร้าง พร้อมทั้งกำชับให้คนงานสวมใส่ขณะปฏิบัติงานที่ก่อให้เกิดเสียงดังทุกครั้ง เพื่อลดผลกระทบด้านเสียงสำหรับคนงาน	-	รูปที่ 2.15 อุปกรณ์ป้องกันหู
	- กรณีที่ คนงานทำงานในช่วงงานการขึ้นโครงสร้าง และงานระบบสาธารณูปโภคที่ห่างจากเครื่องจักร ที่ระยะ 1 ม. 3 ม. และ 5 ม. ให้มีชั่วโมงการทำงาน 6.4, 7.8 และ 7.9 ชั่วโมง/วันตามลำดับ	- ในกรณีที่คนงานทำงานในช่วงงานการขึ้นโครงสร้างโครงการได้กำชับให้คนงานรักษาระยะห่างจากเครื่องจักร ที่ระยะ 1 ม. 3 ม. และ 5 ม. ให้มีชั่วโมงการทำงาน 6.4, 7.8 และ 7.9 ชั่วโมง/วัน ตามลำดับ พร้อมทั้งจัดเตรียมอุปกรณ์ป้องกันหูให้คนงานอีกด้วย	-	รูปที่ 2.15 อุปกรณ์ป้องกันหู

ตารางที่ 2.2 สรุปผลการปฏิบัติตามมาตรการป้องกันและแก้ไขผลกระทบสิ่งแวดล้อม โครงการ ONEDER KASET (วันเดอร์ เกษตร) (ระยะก่อสร้าง) บริษัท เอกภูมิทรัพย์ ดีเวลลอปเม้นท์ จำกัด

องค์ประกอบทางสิ่งแวดล้อมและคุณค่าต่าง ๆ	มาตรการป้องกันและแก้ไขผลกระทบสิ่งแวดล้อม	รายละเอียดการปฏิบัติจริง	ปัญหาและแนวทางแก้ไข	อ้างอิง
- ผลกระทบด้านอาชีวอนามัยและความปลอดภัยต่อคนงานก่อสร้าง (ต่อ)	- กรณีที่คนงานทำงานในช่วงงานตกแต่งภายในและภายนอกและการเก็บทำความสะอาดที่ห่างจากเครื่องจักร ที่ระยะ 1 ม. 3 ม. และ 5 ม. ให้มีชั่วโมงการทำงาน 6.4, 7.8 และ 7.9 ชั่วโมง/วันตามลำดับ	- ปัจจุบัน (เดือนมกราคม – มิถุนายน 2565) โครงการอยู่ในช่วงงานโครงสร้างอาคาร ยังไม่มีงานตกแต่ง ทั้งนี้เมื่อโครงการอยู่ในช่วงเวลาดังกล่าว โครงการจะปฏิบัติตามมาตรการกำหนดอย่างเคร่งครัด	-	รูปที่ 2.5 สภาพพื้นที่ปัจจุบัน
	- กรณีที่เครื่องจักรทำงานพร้อมกัน ให้มีชั่วโมงการทำงานระหว่าง 1.0-8.0 ชั่วโมง/วัน แล้วแต่กรณีเพื่อให้สอดคล้องตามมาตรฐานระดับเสียง (ตามกฎหมายกระทรวง เรื่อง กำหนดมาตรฐานในการบริหาร จัดการ และดำเนินการด้านความปลอดภัย อาชีวอนามัย และสภาพแวดล้อมในการทำงานเกี่ยวกับความร้อน แสงสว่าง และเสียง ลงวันที่ 17 ตุลาคม 2559)	- โครงการได้จัดให้มีการสลับเปลี่ยนหมุนเวียนหน้าที่การทำงานของคนงานที่ใช้เครื่องจักรที่ก่อให้เกิดเสียงดัง ให้ไม่เกิน 8 ชั่วโมงต่อวัน และได้จัดให้มีอุปกรณ์ป้องกันหูให้กับคนงานก่อสร้าง พร้อมทั้งกำชับให้คนงานสวมใส่ขณะปฏิบัติงานทุกครั้ง เพื่อลดผลกระทบด้านเสียงสำหรับคนงาน	-	รูปที่ 2.15 อุปกรณ์ป้องกันหู

ตารางที่ 2.2 สรุปผลการปฏิบัติตามมาตรการป้องกันและแก้ไขผลกระทบสิ่งแวดล้อม โครงการ ONEDER KASET (วันเดอร์ เกษตร) (ระยะก่อสร้าง) บริษัท เอกภูมิทรัพย์ ดีเวลลอปเม้นท์ จำกัด

องค์ประกอบทางสิ่งแวดล้อมและคุณค่าต่าง ๆ	มาตรการป้องกันและแก้ไขผลกระทบสิ่งแวดล้อม	รายละเอียดการปฏิบัติจริง	ปัญหาและแนวทางแก้ไข	อ้างอิง
- ผลกระทบด้านอาชีวอนามัยและความปลอดภัยต่อคนงานก่อสร้าง (ต่อ)	2. วางแผนการก่อสร้าง และการจัดช่วงเวลาทำงานให้เหมาะสม เพื่อลดจำนวนเครื่องจักรที่ใช้งานพร้อมกัน รวมทั้งปรับปรุงแก้ไขที่ต้นกำเนิดของเสียง หรือทางผ่านของเสียงก่อน เพื่อให้สภาพแวดล้อมการทำงานมีระดับเสียงไม่เกินมาตรฐานตามกฎหมาย	- โครงการได้วางแผนการก่อสร้าง และการจัดช่วงเวลาทำงานให้เหมาะสม เพื่อลดจำนวนเครื่องจักรที่ใช้งานพร้อมกัน และได้มีการสลับเปลี่ยนหมุนเวียนหน้าที่ในการทำงานของคนงาน เพื่อลดผลกระทบด้านเสียงสำหรับคนงาน	-	รูปที่ 2.5 สภาพพื้นที่ปัจจุบัน
	3. จัดเตรียมอุปกรณ์ลดระดับเสียงให้เพียงพอต่อคนงานที่ทำงานกับเครื่องจักรทุกคน และจำนวนสำรองเพื่อทดแทนที่ชำรุดเสียหาย	- โครงการได้มีการจัดเตรียมอุปกรณ์ป้องกันเสียงส่วนบุคคลให้กับคนงานอย่างเพียงพอ	-	รูปที่ 2.15 อุปกรณ์ป้องกันหู
	4. ติดป้ายเตือนบริเวณที่มีเสียงดัง พร้อมกำหนดให้มีการใช้อุปกรณ์ป้องกันส่วนบุคคล เพื่อลดเสียงก่อนเข้าทำงานบริเวณที่มีเสียงดัง	- โครงการได้กำชับให้คนงานหลีกเลี่ยงการอยู่ใกล้กิจกรรมที่ก่อให้เกิดเสียง พร้อมทั้งกำชับให้คนงานสวมใส่อุปกรณ์ป้องกันหูส่วนบุคคล	-	รูปที่ 2.15 อุปกรณ์ป้องกันหู
	5. จัดให้มีกระจกปิดมิดชิดที่ Cabin ของ Tower Crane หากชำรุดต้องปรับปรุงซ่อมให้เรียบร้อย	- โครงการได้จัดให้มีกระจกปิดมิดชิดที่ Cabin ของ Tower Crane หากชำรุดต้องปรับปรุงซ่อมให้เรียบร้อย ปัจจุบันยังไม่พบการชำรุดแต่อย่างใด	-	รูปที่ 2.53 กระจกปิดมิดชิดที่ Cabin ของ Tower Crane
	6. จัดให้มีเจ้าหน้าที่ความปลอดภัยในการทำงานระดับวิชาชีพ (จป.วิชาชีพ) ดูแล/ควบคุมให้คนงานปฏิบัติตามมาตรการที่ได้รับความเห็นชอบอย่างเคร่งครัด	- โครงการได้จัดให้มีเจ้าหน้าที่ความปลอดภัยในการทำงานระดับวิชาชีพ (จป.วิชาชีพ) ดูแล/ควบคุมให้คนงานปฏิบัติตามมาตรการที่ได้รับความเห็นชอบอย่างเคร่งครัด	-	ภาคผนวกที่ 2.3 ใบอนุญาตประกอบวิชาชีพเจ้าหน้าที่ความปลอดภัย

ตารางที่ 2.2 สรุปผลการปฏิบัติตามมาตรการป้องกันและแก้ไขผลกระทบสิ่งแวดล้อม โครงการ ONEDER KASET (วันเดอร์ เกษตร) (ระยะก่อสร้าง) บริษัท เอกภูมิทรัพย์ ดีเวลลอปเม้นท์ จำกัด

องค์ประกอบทางสิ่งแวดล้อม และคุณค่าต่าง ๆ	มาตรการป้องกันและแก้ไขผลกระทบสิ่งแวดล้อม	รายละเอียดการปฏิบัติจริง	ปัญหาและแนว ทางแก้ไข	อ้างอิง
- ผลกระทบด้านอาชีวอนามัยและความปลอดภัยต่อคนงานก่อสร้าง (ต่อ)	ผลกระทบด้านความสั่นสะเทือนต่อคนงาน 1. ใช้วัสดุป้องกันการสั่นสะเทือนรองไว้ใต้เครื่องจักร	- โครงการได้จัดให้มีแผ่นเหล็กรองไว้ใต้เครื่องจักร เพื่อลดการสั่นสะเทือนในพื้นที่โครงการ	-	รูปที่ 2.19 แผ่นเหล็กปูพื้นภายในโครงการ
	2. ใช้อุปกรณ์ป้องกันส่วนบุคคล เช่น ใช้ถุงมือสองชั้น หรือถุงมือสำหรับป้องกันแรงสั่นสะเทือน	- ปัจจุบัน (เดือนมกราคม – มิถุนายน 2565) โครงการอยู่ในช่วงงานโครงสร้างอาคาร ซึ่งยังไม่มีมีการใช้อุปกรณ์ เครื่องมือที่ก่อให้เกิดความสั่นสะเทือน จึงยังไม่มีอุปกรณ์ป้องกันการสั่นสะเทือนส่วนบุคคล	-	-
	3. ที่นั่งสำหรับรถขุดเจาะควรบุที่นั่งด้วยวัสดุที่ป้องกันความสั่นสะเทือน	- โครงการได้จัดให้มีที่นั่งสำหรับรถขุดเจาะป้องกันความสั่นสะเทือน	-	-
	ผลกระทบด้านความปลอดภัยและอุบัติเหตุจากการก่อสร้างต่อคนงาน 1. จัดให้มีบริษัทผู้รับเหมาควบคุมการก่อสร้างที่มีคุณภาพ และควบคุมการก่อสร้างให้เป็นไปตามมาตรการที่ระบุไว้ในรายงานการประเมินผลกระทบด้านสิ่งแวดล้อมที่ได้รับความเห็นชอบอย่างเคร่งครัด	- โครงการได้จัดให้มีบริษัทผู้รับเหมาควบคุมการก่อสร้างที่มีคุณภาพ และควบคุมการก่อสร้างให้เป็นไปตามมาตรการที่ระบุไว้ในรายงานการประเมินผลกระทบด้านสิ่งแวดล้อมที่ได้รับความเห็นชอบอย่างเคร่งครัด	-	-
	2. ติดป้ายแนะนำการทำงาน ป้ายเตือน เพื่อให้คนงานก่อสร้างปฏิบัติงานได้อย่างถูกต้อง	- โครงการได้จัดให้มีป้ายเตือนอันตราย เพื่อให้คนงานก่อสร้างปฏิบัติงานได้อย่างถูกต้อง	-	รูปที่ 2.40 ป้ายเตือนอันตราย

ตารางที่ 2.2 สรุปผลการปฏิบัติตามมาตรการป้องกันและแก้ไขผลกระทบสิ่งแวดล้อม โครงการ ONEDER KASET (วันเดอร์ เกษตร) (ระยะก่อสร้าง) บริษัท เอกภูมิทรัพย์ ดีเวลลอปเม้นท์ จำกัด

องค์ประกอบทางสิ่งแวดล้อม และคุณค่าต่าง ๆ	มาตรการป้องกันและแก้ไขผลกระทบสิ่งแวดล้อม	รายละเอียดการปฏิบัติจริง	ปัญหาและแนว ทางแก้ไข	อ้างอิง
- ผลกระทบด้านอาชีวอนามัยและความปลอดภัยต่อคนงานก่อสร้าง (ต่อ)	3. จัดให้มีการฝึกอบรมให้ความรู้ในการใช้อุปกรณ์เครื่องมือ สำหรับคนงานก่อสร้าง	- โครงการได้จัดให้มีเจ้าหน้าที่อบรมให้ความรู้ความเข้าใจในการใช้อุปกรณ์ เครื่องมือ สำหรับคนงานก่อสร้าง	-	ภาคผนวกที่ 2.9 การอบรมความปลอดภัยของคนงาน
	4. จัดให้มีเจ้าหน้าที่ความปลอดภัยในการทำงานระดับวิชาชีพ (จป.วิชาชีพ) เพื่อควบคุม/ดูแลด้านความปลอดภัยของสถานที่และคนงานก่อสร้าง และควบคุมการปฏิบัติตามมาตรการป้องกันและแก้ไขผลกระทบอย่างเคร่งครัด	- โครงการได้จัดให้มีเจ้าหน้าที่ความปลอดภัยในการทำงานระดับวิชาชีพ (จป.วิชาชีพ) เพื่อควบคุม/ดูแลด้านความปลอดภัยของสถานที่และคนงานก่อสร้าง และควบคุมการปฏิบัติตามมาตรการป้องกันและแก้ไขผลกระทบอย่างเคร่งครัด	-	ภาคผนวกที่ 2.3 ใบอนุญาตประกอบวิชาชีพเจ้าหน้าที่ความปลอดภัย
	5. จัดให้มีการเก็บสถิติการเกิดอุบัติเหตุ และแสดงผลการเกิดอุบัติเหตุในพื้นที่ก่อสร้าง เพื่อนำผลดังกล่าวมาตรวจประเมินประสิทธิภาพของการปฏิบัติตามมาตรการป้องกันและแก้ไขและปรับปรุงมาตรการให้เหมาะสมต่อไป	- โครงการได้จัดให้มีการเก็บสถิติการเกิดอุบัติเหตุ และแสดงผลการเกิดอุบัติเหตุในพื้นที่ก่อสร้าง เพื่อนำผลดังกล่าวมาตรวจประเมินประสิทธิภาพของการปฏิบัติตามมาตรการป้องกันและแก้ไขและปรับปรุงมาตรการให้เหมาะสมต่อไป	-	รูปที่ 2.41 บอร์ดสถิติการเกิดอุบัติเหตุ
	6. ติดตั้งกล้องวงจรปิดภายในพื้นที่ก่อสร้าง เพื่อตรวจสอบความปลอดภัยภายในพื้นที่โครงการและพื้นที่ใกล้เคียง	- โครงการได้มีการติดตั้งกล้องวงจรปิดภายในพื้นที่โครงการ และได้จัดให้มีเจ้าหน้าที่ความปลอดภัย คอยตรวจสอบความปลอดภัยภายในพื้นที่โครงการและพื้นที่ใกล้เคียง	-	รูปที่ 2.2 เจ้าหน้าที่รักษาความปลอดภัย รูปที่ 2.14 กล้องวงจรปิด

ตารางที่ 2.2 สรุปผลการปฏิบัติตามมาตรการป้องกันและแก้ไขผลกระทบสิ่งแวดล้อม โครงการ ONEDER KASET (วันเดอร์ เกษตร) (ระยะก่อสร้าง) บริษัท เอกภูมิทรัพย์ ดีเวลลอปเม้นท์ จำกัด

องค์ประกอบทางสิ่งแวดล้อมและคุณค่าต่าง ๆ	มาตรการป้องกันและแก้ไขผลกระทบสิ่งแวดล้อม	รายละเอียดการปฏิบัติจริง	ปัญหาและแนวทางแก้ไข	อ้างอิง
- ผลกระทบด้านชีวอนามัยและความปลอดภัยต่อคนงานก่อสร้าง (ต่อ)	7. จัดให้มีไฟฟ้าแสงสว่างในเวลากลางคืนส่องรอบบริเวณพื้นที่ก่อสร้างอย่างเพียงพอ	- โครงการได้จัดให้มีไฟฟ้าแสงสว่างในเวลากลางคืนส่องรอบบริเวณพื้นที่ก่อสร้างอย่างเพียงพอ	-	รูปที่ 2.29 ไฟฟ้าส่องสว่าง
	8. ตรวจสอบส่วนประกอบของอุปกรณ์ของทาวเวอร์เครน ทุก 3 เดือน ตามแบบที่กรมแรงงานกำหนด โดยวิศวกรเครื่องกลที่ได้รับใบอนุญาตประกอบวิชาชีพควบคุมตามระดับที่กำหนดไว้	- โครงการได้จัดให้มีการตรวจสอบส่วนประกอบของอุปกรณ์ของทาวเวอร์เครน ทุก 3 เดือน ตามแบบที่กรมแรงงานกำหนด โดยวิศวกรเครื่องกลที่ได้รับใบอนุญาตประกอบวิชาชีพควบคุมตามระดับที่กำหนดไว้	-	ภาคผนวกที่ 2.12 เอกสารตรวจสอบทาวเวอร์เครน ภาคผนวกที่ 2.13 ใบอนุญาตประกอบวิชาชีพควบคุมทาวเวอร์เครน
	9. ตรวจสอบสภาพของเครื่องจักรกลก่อนนำมาใช้งานเพื่อป้องกันอุบัติเหตุ	- โครงการได้จัดให้มีการตรวจสอบสภาพของเครื่องจักรกล เป็นประจำเพื่อป้องกันอุบัติเหตุ	-	ภาคผนวกที่ 2.12 เอกสารตรวจสอบทาวเวอร์เครน
	10. จัดให้มีเครื่องมืออุปกรณ์การรักษายาบาลเบื้องต้น สำหรับคนงานที่ทำงานก่อสร้าง	- โครงการได้จัดให้มีเครื่องมืออุปกรณ์การรักษายาบาลเบื้องต้น สำหรับคนงานที่ทำงานก่อสร้าง	-	รูปที่ 2.43 อุปกรณ์ปฐมพยาบาลเบื้องต้น
	11. บริเวณทางเข้า-ออก ต้องมีเจ้าหน้าที่ดูแลการเข้า-ออกของเจ้าหน้าที่ คนงานและยานพาหนะต่างๆ ตลอด 24 ชั่วโมง เพื่อความปลอดภัยและเป็นระเบียบเรียบร้อย	- โครงการได้จัดให้มีเจ้าหน้าที่รักษาความปลอดภัยดูแลการเข้า-ออก โครงการ ตลอด 24 ชั่วโมง เพื่อความปลอดภัยและเป็นระเบียบเรียบร้อย	-	รูปที่ 2.2 เจ้าหน้าที่รักษาความปลอดภัย

ตารางที่ 2.2 สรุปผลการปฏิบัติตามมาตรการป้องกันและแก้ไขผลกระทบสิ่งแวดล้อม โครงการ ONEDER KASET (วันเดอร์ เกษตร) (ระยะก่อสร้าง) บริษัท เอกภูมิทรัพย์ ดีเวลลอปเม้นท์ จำกัด

องค์ประกอบทางสิ่งแวดล้อม และคุณค่าต่าง ๆ	มาตรการป้องกันและแก้ไขผลกระทบสิ่งแวดล้อม	รายละเอียดการปฏิบัติจริง	ปัญหาและแนว ทางแก้ไข	อ้างอิง
- ผลกระทบด้านอาชีวอนามัยและความปลอดภัยต่อคนงานก่อสร้าง (ต่อ)	12. จัดเตรียมอุปกรณ์ป้องกันอุบัติเหตุในระหว่างการทำงานให้กับคนงาน เช่น หมวกนิรภัย แวนดานิรภัย หน้ากากกันฝุ่น ปลั๊กเสียบหู ถุงมือ เป็นต้น	- โครงการได้จัดให้มีการจัดเตรียมอุปกรณ์ป้องกันอุบัติเหตุ เช่น หมวกนิรภัย ปลั๊กเสียบหู ในระหว่างการทำงานให้กับคนงาน เพื่อเป็นการป้องกันอุบัติเหตุให้กับคนงาน	-	รูปที่ 2.44 หมวกนิรภัย รูปที่ 2.15 อุปกรณ์ป้องกันหู
	13. จัดอบรมชี้แจงมาตรการรักษาความปลอดภัยแก่หัวหน้าคนงาน หรือจัดหาคู่มือรักษาความปลอดภัยในการก่อสร้างพร้อมชี้แจงในเรื่องความปลอดภัยให้ดียิ่งขึ้น	- โครงการได้จัดให้มีเจ้าหน้าที่อบรมชี้แจงมาตรการรักษาความปลอดภัยแก่หัวหน้าคนงาน พร้อมทั้งชี้แจงในเรื่องความปลอดภัยให้ดียิ่งขึ้น	-	ภาคผนวกที่ 2.9 การอบรม ความปลอดภัยของคนงาน
	14. ควบคุมดูแลและสอดส่องการใช้ไฟฟ้า และจัดเตรียมอุปกรณ์ดับเพลิงที่จำเป็น	- โครงการได้จัดให้มีเจ้าหน้าที่ควบคุมดูแลและสอดส่องการใช้ไฟฟ้า และจัดเตรียมอุปกรณ์ดับเพลิงในพื้นที่โครงการเป็นประจำ	-	รูปที่ 2.4 ถังดับเพลิง
	15. จัดเก็บสารเคมีให้เป็นระเบียบ และอย่าให้ขวางทางเดิน	- ปัจจุบัน (เดือนมกราคม - มิถุนายน 2565) โครงการอยู่ในช่วงงานโครงสร้างอาคาร ยังไม่มีการใช้สารเคมีในพื้นที่โครงการ ทั้งนี้เมื่อโครงการนำสารเคมีมาใช้โครงการจะปฏิบัติตามมาตรการกำหนดอย่างเคร่งครัด	-	รูปที่ 2.5 สภาพพื้นที่ปัจจุบัน

ตารางที่ 2.2 สรุปผลการปฏิบัติตามมาตรการป้องกันและแก้ไขผลกระทบสิ่งแวดล้อม โครงการ ONEDER KASET (วันเดอร์ เกษตร) (ระยะก่อสร้าง) บริษัท เอกภูมิทรัพย์ ดีเวลลอปเม้นท์ จำกัด

องค์ประกอบทางสิ่งแวดล้อม และคุณค่าต่าง ๆ	มาตรการป้องกันและแก้ไขผลกระทบสิ่งแวดล้อม	รายละเอียดการปฏิบัติจริง	ปัญหาและแนว ทางแก้ไข	อ้างอิง
4.2.2 ผลกระทบต่อ ผู้พักอาศัยข้างเคียง - ผลกระทบด้านสุขภาพต่อผู้พัก อาศัยใกล้เคียงพื้นที่โครงการ	โรคระบบทางเดินหายใจและภูมิแพ้ - กำชับให้ปฏิบัติตามมาตรการป้องกันและแก้ไข ผลกระทบสิ่งแวดล้อมด้านทรัพยากรทางกายภาพ โดยเฉพาะอย่างยิ่งด้านคุณภาพอากาศอย่าง เคร่งครัด	- โครงการได้มีการกำชับให้ผู้รับเหมา และคนงานให้ ปฏิบัติตามมาตรการป้องกันและแก้ไขผลกระทบ สิ่งแวดล้อมด้านทรัพยากรทางกายภาพ โดยเฉพาะ อย่างยิ่งด้านคุณภาพอากาศอย่างเคร่งครัด	-	รูปที่ 2.27 กิจกรรม Morning talk
	โรคเกี่ยวกับระบบการได้ยิน - กำชับให้ปฏิบัติตามมาตรการป้องกันและแก้ไข ผลกระทบสิ่งแวดล้อมด้านทรัพยากรทางกายภาพ โดยเฉพาะอย่างยิ่งด้านระดับเสียงอย่างเคร่งครัด	- โครงการได้มีการกำชับให้ผู้รับเหมา และคนงานให้ ปฏิบัติตามมาตรการป้องกันและแก้ไขผลกระทบ สิ่งแวดล้อมด้านทรัพยากรทางกายภาพ โดยเฉพาะ อย่างยิ่งด้านระดับเสียงอย่างเคร่งครัด	-	รูปที่ 2.27 กิจกรรม Morning talk
	โรคผิวหนัง - กำชับให้ปฏิบัติตามมาตรการป้องกันและแก้ไข ผลกระทบสิ่งแวดล้อมด้านทรัพยากรทางกายภาพ โดยเฉพาะอย่างยิ่งด้านคุณภาพอากาศอย่าง เคร่งครัด	- โครงการได้มีการกำชับให้ผู้รับเหมา และคนงานให้ ปฏิบัติตามมาตรการป้องกันและแก้ไขผลกระทบ สิ่งแวดล้อมด้านทรัพยากรทางกายภาพ โดยเฉพาะ อย่างยิ่งด้านคุณภาพอากาศอย่างเคร่งครัด	-	รูปที่ 2.27 กิจกรรม Morning talk

ตารางที่ 2.2 สรุปผลการปฏิบัติตามมาตรการป้องกันและแก้ไขผลกระทบสิ่งแวดล้อม โครงการ ONEDER KASET (วันเดอร์ เกษตร) (ระยะก่อสร้าง) บริษัท เอกภูมิทรัพย์ ดีเวลลอปเม้นท์ จำกัด

องค์ประกอบทางสิ่งแวดล้อม และคุณค่าต่าง ๆ	มาตรการป้องกันและแก้ไขผลกระทบสิ่งแวดล้อม	รายละเอียดการปฏิบัติจริง	ปัญหาและแนว ทางแก้ไข	อ้างอิง
- ผลกระทบด้านสุขภาพต่อผู้พักอาศัยใกล้เคียงพื้นที่โครงการ (ต่อ)	ผลกระทบต่อจิตใจ - จัดให้มีบริษัทผู้รับเหมาควบคุมการก่อสร้างที่มีคุณภาพ และควบคุมการก่อสร้างให้เป็นไปตามมาตรการที่ระบุไว้ในรายงานการประเมินผลกระทบด้านสิ่งแวดล้อมที่ได้รับความเห็นชอบอย่างเคร่งครัด	- โครงการได้คัดเลือกบริษัท เวล เกรด เอ็นจิเนียริ่ง จำกัด (มหาชน) เป็นผู้ควบคุมการก่อสร้างที่มีคุณภาพ และควบคุมการก่อสร้างให้เป็นไปตามมาตรการที่ระบุไว้ในรายงานการประเมินผลกระทบด้านสิ่งแวดล้อมที่ได้รับความเห็นชอบอย่างเคร่งครัด	-	-
- ผลกระทบด้านความปลอดภัยต่อผู้พักอาศัยใกล้เคียงพื้นที่โครงการ	- ผลกระทบด้านความปลอดภัย/อุบัติเหตุ จากการก่อสร้างต่อผู้พักอาศัยใกล้เคียง 1. ติดตั้งเมทชีต (Mesh Sheet) เป็นชนิดกันไฟลาม โดยรอบอาคารโครงการตั้งแต่ชั้นล่างจนถึงชั้นสูงสุดโดยรอบอาคาร เพื่อป้องกันฝุ่นละอองฟุ้งกระจายไปยังอาคารข้างเคียง	- โครงการได้มีการติดตั้งเมทชีต (Mesh Sheet) ชนิดกันไฟลาม ตั้งแต่ชั้นล่างจนถึงชั้นสูงสุด เพื่อป้องกันฝุ่นละอองฟุ้งกระจายไปยังอาคารข้างเคียง	-	รูปที่ 2.55 ผ้าใบ Mesh Sheet
	2. ควบคุมการกวาดแขน (Boom) ของเครนให้อยู่ภายในพื้นที่ก่อสร้าง โดยการก่อสร้างอาคารจะใช้เครนแบบกระดก	- โครงการได้กำชับให้ควบคุมการกวาดแขน (Boom) ของเครนให้อยู่ภายในพื้นที่ก่อสร้าง โดยการก่อสร้างอาคารจะใช้เครนแบบกระดก	-	รูปที่ 2.56 ทาวเวอร์เครน

ตารางที่ 2.2 สรุปผลการปฏิบัติตามมาตรการป้องกันและแก้ไขผลกระทบสิ่งแวดล้อม โครงการ ONEDER KASET (วันเดอร์ เกษตร) (ระยะก่อสร้าง) บริษัท เอกภูมิทรัพย์ ดีเวลลอปเม้นท์ จำกัด

องค์ประกอบทางสิ่งแวดล้อม และคุณค่าต่าง ๆ	มาตรการป้องกันและแก้ไขผลกระทบสิ่งแวดล้อม	รายละเอียดการปฏิบัติจริง	ปัญหาและแนว ทางแก้ไข	อ้างอิง
- ผลกระทบด้านความปลอดภัยต่อผู้ พักอาศัยใกล้เคียงพื้นที่โครงการ (ต่อ)	3. บริเวณทางเข้า-ออก ต้องมีเจ้าหน้าที่ดูแลการ เข้า-ออกของเจ้าหน้าที่ คนงาน และยานพาหนะ ต่าง ๆ ตลอด 24 ชั่วโมง เพื่อความปลอดภัยและ เป็นระเบียบเรียบร้อย	- โครงการได้จัดให้มีเจ้าหน้าที่รักษาความปลอดภัย ดูแลการเข้า-ออก โครงการตลอด 24 ชั่วโมง เพื่อ ความปลอดภัยและเป็นระเบียบเรียบร้อย	-	รูปที่ 2.2 เจ้าหน้าที่ รักษาความปลอดภัย
	4. ติดตั้งกล้องวงจรปิดภายในพื้นที่ก่อสร้าง โดย กล้องวงจรปิดต้องใช้งานได้ตลอด 24 ชั่วโมง เพื่อ ตรวจสอบความปลอดภัยภายในพื้นที่โครงการ และพื้นที่ใกล้เคียง	- โครงการได้มีการติดตั้งกล้องวงจรปิดภายในพื้นที่ ก่อสร้าง โดยกล้องวงจรปิดต้องใช้งานได้ตลอด 24 ชั่วโมง เพื่อตรวจสอบความปลอดภัยภายในพื้นที่ โครงการและพื้นที่ใกล้เคียง	-	รูปที่ 2.14 กล้องวงจรปิด
	5. บริษัท เอกภูมิทรัพย์ ดีเวลลอปเม้นท์ จำกัด ต้อง จัดทำประกันภัยจากการก่อสร้างอาคาร โดย จะต้องครอบคลุมถึงค่าเสียหายของอาคาร ข้างเคียงจากการก่อสร้าง ชีวิต ร่างกาย และทรัพย์สิน ของบุคคลภายนอกด้วย	- โครงการได้จัดให้มีประกันภัยจากการก่อสร้างอาคาร โดยจะต้องครอบคลุมถึงค่าเสียหายของอาคาร ข้างเคียงจากการก่อสร้าง ชีวิต ร่างกาย และทรัพย์สิน ของบุคคลภายนอกเป็นที่เรียบร้อยแล้ว	-	ภาคผนวกที่ 2.2 เอกสารกรมธรรม์ประกันภัย
	6. กำชับผู้รับเหมาในเรื่องความปลอดภัยจากการ ก่อสร้าง อย่างเคร่งครัด ซึ่งหากมีอุบัติเหตุเกิดขึ้น ต่อบุคคลภายนอก จะหยุดกิจกรรมการก่อสร้าง ทันที	- โครงการได้กำชับผู้รับเหมาในเรื่องความปลอดภัยจาก การก่อสร้าง อย่างเคร่งครัด ซึ่งหากมีอุบัติเหตุเกิดขึ้น ต่อบุคคลภายนอก จะหยุดกิจกรรมการก่อสร้างทันที ปัจจุบัน (เดือนมกราคม – มิถุนายน 2565) ยังไม่มี รายงานการเกิดอุบัติเหตุในพื้นที่โครงการ	-	รูปที่ 2.41 บอร์ดสถิติการเกิด อุบัติเหตุ

ตารางที่ 2.2 สรุปผลการปฏิบัติตามมาตรการป้องกันและแก้ไขผลกระทบสิ่งแวดล้อม โครงการ ONEDER KASET (วันเดอร์ เกษตร) (ระยะก่อสร้าง) บริษัท เอกภูมิทรัพย์ ดีเวลลอปเม้นท์ จำกัด

องค์ประกอบทางสิ่งแวดล้อม และคุณค่าต่าง ๆ	มาตรการป้องกันและแก้ไขผลกระทบสิ่งแวดล้อม	รายละเอียดการปฏิบัติจริง	ปัญหาและแนว ทางแก้ไข	อ้างอิง
- ผลกระทบด้านความปลอดภัยต่อผู้ พักอาศัยใกล้เคียงพื้นที่โครงการ (ต่อ)	- ผลกระทบด้านความปลอดภัยในชีวิตและทรัพย์สิน และความเป็นส่วนตัว จากคนงานก่อสร้างต่อผู้พักอาศัย ใกล้เคียง 1. จัดให้มีเจ้าหน้าที่รักษาความปลอดภัยคอย สอดส่องดูแลโดยรอบพื้นที่ก่อสร้างให้เรียบร้อย ตลอด 24 ชั่วโมง	- โครงการได้จัดให้มีเจ้าหน้าที่รักษาความปลอดภัยคอย สอดส่องดูแลโดยรอบพื้นที่ก่อสร้างให้เรียบร้อยตลอด 24 ชั่วโมง	-	รูปที่ 2.2 เจ้าหน้าที่ รักษาความปลอดภัย
	2. ติดตั้งกล้องวงจรปิดภายในพื้นที่ก่อสร้าง โดย กล้องวงจรปิดต้องใช้งานได้ตลอด 24 ชั่วโมง เพื่อ ตรวจสอบความปลอดภัยภายในพื้นที่โครงการ และพื้นที่ใกล้เคียง	- โครงการได้มีการติดตั้งกล้องวงจรปิดภายในพื้นที่ ก่อสร้าง โดยกล้องวงจรปิดต้องใช้งานได้ตลอด 24 ชั่วโมง เพื่อตรวจสอบความปลอดภัยภายในพื้นที่ โครงการและพื้นที่ใกล้เคียง	-	รูปที่ 2.14 กล้องวงจรปิด
	3. จัดให้มีหัวหน้าคนงานคอยควบคุมดูแลคนงาน ก่อสร้าง ไม่ให้ก่อความเดือดร้อนต่อผู้ที่อยู่ ข้างเคียง	- โครงการได้จัดให้มีหัวหน้าคนงานคอยควบคุมดูแล คนงานก่อสร้าง ไม่ให้ก่อความเดือดร้อนต่อผู้ที่อยู่ ข้างเคียง	-	-
	4. ไม่อนุญาตให้คนงานพักอาศัยในพื้นที่ก่อสร้าง แต่ ทั้งนี้จะมีคนงานที่ทำหน้าที่ควบคุมสัปดาห์เวลา กลางคืน นอกจากนี้โครงการจัดให้มีเจ้าหน้าที่ รักษาความปลอดภัย ทำหน้าที่รักษาความ ปลอดภัยในพื้นที่โครงการ	- โครงการไม่อนุญาตให้คนงานพักอาศัยในพื้นที่ ก่อสร้าง โดยคนงานจะพักในบ้านพักคนงาน และ โครงการจัดให้มีเจ้าหน้าที่รักษาความปลอดภัย ทำ หน้าที่รักษาความปลอดภัยในพื้นที่โครงการ	-	รูปที่ 2.3 บ้านพักคนงาน

ตารางที่ 2.2 สรุปผลการปฏิบัติตามมาตรการป้องกันและแก้ไขผลกระทบสิ่งแวดล้อม โครงการ ONEDER KASET (วันเดอร์ เกษตร) (ระยะก่อสร้าง) บริษัท เอกภูมิทรัพย์ ดีเวลลอปเม้นท์ จำกัด

องค์ประกอบทางสิ่งแวดล้อม และคุณค่าต่าง ๆ	มาตรการป้องกันและแก้ไขผลกระทบสิ่งแวดล้อม	รายละเอียดการปฏิบัติจริง	ปัญหาและแนว ทางแก้ไข	อ้างอิง
- ผลกระทบด้านความปลอดภัยต่อผู้ พักอาศัยใกล้เคียงพื้นที่โครงการ(ต่อ)	5. คัดเลือกคนงานที่ต้องทำตามกฎหมาย	- โครงการได้กำชับให้ผู้รับเหมาเลือกงานที่ถูกต้องตามกฎหมาย และปฏิบัติตามกฎหมายอย่างเคร่งครัด	-	-
	6. ออกกฎระเบียบการปฏิบัติตนภายในพื้นที่ ก่อสร้าง อาทิเช่น ห้ามก่อไฟก่อนได้รับอนุญาต เพื่อป้องกันการเกิดอัคคีภัย ห้ามเล่นการพนันทุก ประเภท เพื่อป้องกันไม่ให้เกิดการมั่วสุมและการ ทะเลาะวิวาท เป็นต้น เพื่อความเป็นระเบียบและ ความปลอดภัยภายในบริเวณพื้นที่ก่อสร้างและ บริเวณโดยรอบพื้นที่ก่อสร้าง	- โครงการได้จัดให้มีกฎระเบียบการปฏิบัติตนภายใน พื้นที่ก่อสร้างต่าง ๆ เพื่อความเป็นระเบียบและความ ปลอดภัยภายในบริเวณพื้นที่ก่อสร้างและบริเวณ โดยรอบพื้นที่ก่อสร้าง	-	รูปที่ 2.45 กฎระเบียบ ในการทำงาน
	7. กำหนดบทลงโทษผู้ฝ่าฝืนกฎระเบียบอย่างชัดเจน และดำเนินการโดยเด็ดขาดหากมีการฝ่าฝืน	- โครงการได้ให้ผู้รับเหมากำชับคนงานให้ปฏิบัติตาม กฎระเบียบอย่างเคร่งครัด พร้อมทั้งกำหนดบทลงโทษ หากคนงานฝ่าฝืนกฎดังกล่าว	-	รูปที่ 2.45 กฎระเบียบ ในการทำงาน


ตารางที่ 2.2 สรุปผลการปฏิบัติตามมาตรการป้องกันและแก้ไขผลกระทบสิ่งแวดล้อม โครงการ ONEDER KASET (วันเดอร์ เกษตร) (ระยะก่อสร้าง) บริษัท เอกภูมิทรัพย์ ดีเวลลอปเม้นท์ จำกัด

องค์ประกอบทางสิ่งแวดล้อม และคุณค่าต่าง ๆ	มาตรการป้องกันและแก้ไขผลกระทบสิ่งแวดล้อม	รายละเอียดการปฏิบัติจริง	ปัญหาและแนว ทางแก้ไข	อ้างอิง
4.3 การบดบังทิศทางลม/แสงแดด	- โครงการจัดทำหนังสือแจ้งผู้พักอาศัยที่อาจเป็นผู้ที่ได้รับผลกระทบจากอาคารโครงการ ณ วันที่เริ่มก่อสร้าง โดยในหนังสือดังกล่าวระบุชื่อและหมายเลขโทรศัพท์ของบุคคลที่จะเป็นผู้รับเรื่อง ซึ่งผู้ที่ได้รับผลกระทบสามารถติดต่อโครงการได้โดยตรง โดยเงื่อนไขในการดำเนินการตามมาตรการดังกล่าว บริษัท เอกภูมิทรัพย์ ดีเวลลอปเม้นท์ จำกัด ในฐานะผู้พัฒนาโครงการ จะเป็นผู้รับผิดชอบผลกระทบที่เกิดขึ้นจากการบดบังทิศทางลมและแสงแดดต่อพื้นที่ข้างเคียง โดยกำหนดให้โครงการต้องจัดให้มีการดำเนินการแก้ไขผลกระทบให้กับผู้ที่ได้รับผลกระทบจากการบดบังทิศทางลมและแสงแดดให้เป็นไปตามข้อตกลงระหว่างผู้ที่ได้รับผลกระทบกับบริษัท เอกภูมิทรัพย์ ดีเวลลอปเม้นท์ จำกัด โดยมีกำหนดระยะเวลาตั้งแต่เริ่มก่อสร้างและสิ้นสุดลงภายในระยะเวลา 1 ปี นับตั้งแต่จดทะเบียนอาคารชุด ก่อน ทั้งนี้ถ้าไม่สามารถตกลงกันได้จะดำเนินการระงับข้อพิพาทระหว่างกันตามพรบ. การไกล่เกลี่ยข้อพิพาท พ.ศ.2562	- โครงการจัดทำหนังสือแจ้งผู้พักอาศัยที่อาจเป็นผู้ที่ได้รับผลกระทบจากอาคารโครงการ โดยในหนังสือดังกล่าวระบุชื่อและหมายเลขโทรศัพท์ของบุคคลที่จะเป็นผู้รับเรื่อง ซึ่งผู้ที่ได้รับผลกระทบสามารถติดต่อโครงการได้โดยตรง โดยเงื่อนไขในการดำเนินการตามมาตรการดังกล่าว บริษัท เอกภูมิทรัพย์ ดีเวลลอปเม้นท์ จำกัด ในฐานะผู้พัฒนาโครงการ จะเป็นผู้รับผิดชอบผลกระทบที่เกิดขึ้นจากการบดบังทิศทางลมและแสงแดดต่อพื้นที่ข้างเคียง โดยกำหนดให้โครงการต้องจัดให้มีการดำเนินการแก้ไขผลกระทบให้กับผู้ที่ได้รับผลกระทบจากการบดบังทิศทางลมและแสงแดดให้เป็นไปตามข้อตกลงระหว่างผู้ที่ได้รับผลกระทบกับบริษัท เอกภูมิทรัพย์ ดีเวลลอปเม้นท์ จำกัด โดยมีกำหนดระยะเวลาตั้งแต่เริ่มก่อสร้างและสิ้นสุดลงภายในระยะเวลา 1 ปี นับตั้งแต่จดทะเบียนอาคารชุด ก่อน ทั้งนี้ถ้าไม่สามารถตกลงกันได้จะดำเนินการระงับข้อพิพาทระหว่างกันตามพรบ. การไกล่เกลี่ยข้อพิพาท พ.ศ.2562	-	ภาคผนวกที่ 2.14 หนังสือแจ้งผู้พักอาศัยที่อาจเป็นผู้ที่ได้รับผลกระทบเรื่อง การบดบังทิศทางลม/แสงแดด และการบดบังคลื่นวิทยุ/โทรทัศน์

ตารางที่ 2.2 สรุปผลการปฏิบัติตามมาตรการป้องกันและแก้ไขผลกระทบสิ่งแวดล้อม โครงการ ONEDER KASET (วันเดอร์ เกษตร) (ระยะก่อสร้าง) บริษัท เอกภูมิทรัพย์ ดีเวลลอปเม้นท์ จำกัด

องค์ประกอบทางสิ่งแวดล้อมและคุณค่าต่างๆ	มาตรการป้องกันและแก้ไขผลกระทบสิ่งแวดล้อม	รายละเอียดการปฏิบัติจริง	ปัญหาและแนวทางแก้ไข	อ้างอิง
4.4 การบดบังคลื่นวิทยุ/โทรทัศน์	- โครงการจัดทำหนังสือแจ้งผู้พักอาศัยที่อาจเป็นผู้ที่ได้รับผลกระทบจากอาคารโครงการ ณ วันที่เริ่มก่อสร้าง โดยในหนังสือดังกล่าวระบุชื่อและหมายเลขโทรศัพท์ของบุคคลที่จะเป็นผู้รับเรื่อง ซึ่งผู้ที่ได้รับผลกระทบสามารถติดต่อโครงการได้โดยตรง โดยเงื่อนไขในการดำเนินการตามมาตรการดังกล่าว บริษัท เอกภูมิทรัพย์ ดีเวลลอปเม้นท์ จำกัด ในฐานะผู้พัฒนาโครงการ จะเป็นผู้รับผิดชอบผลกระทบที่เกิดขึ้นจากการบดบังคลื่นวิทยุ/โทรทัศน์ต่อพื้นที่ข้างเคียง โดยกำหนดให้โครงการต้องจัดให้มีการดำเนินการแก้ไขผลกระทบให้กับผู้ที่ได้รับผลกระทบจากการบดบังคลื่นวิทยุ/โทรทัศน์ให้เป็นไปตามข้อตกลงระหว่างผู้ที่ได้รับผลกระทบกับบริษัท เอกภูมิทรัพย์ ดีเวลลอปเม้นท์ จำกัด โดยมีกำหนดระยะเวลาตั้งแต่เริ่มก่อสร้างและสิ้นสุดลงภายในระยะเวลา 1 ปี นับตั้งแต่จดทะเบียนอาคารชุด ทั้งนี้ถ้าไม่สามารถตกลงกันได้จะดำเนินการระงับข้อพิพาทระหว่างกันตามพรบ.การไกล่เกลี่ยข้อพิพาท พ.ศ.2562	- โครงการจัดทำหนังสือแจ้งผู้พักอาศัยที่อาจเป็นผู้ที่ได้รับผลกระทบจากอาคารโครงการ โดยในหนังสือดังกล่าวระบุชื่อและหมายเลขโทรศัพท์ของบุคคลที่จะเป็นผู้รับเรื่อง ซึ่งผู้ที่ได้รับผลกระทบสามารถติดต่อโครงการได้โดยตรง โดยเงื่อนไขในการดำเนินการตามมาตรการดังกล่าว บริษัท เอกภูมิทรัพย์ ดีเวลลอปเม้นท์ จำกัด ในฐานะผู้พัฒนาโครงการ จะเป็นผู้รับผิดชอบผลกระทบที่เกิดขึ้นจากการบดบังคลื่นวิทยุ/โทรทัศน์ต่อพื้นที่ข้างเคียง โดยกำหนดให้โครงการต้องจัดให้มีการดำเนินการแก้ไขผลกระทบให้กับผู้ที่ได้รับผลกระทบจากการบดบังคลื่นวิทยุ/โทรทัศน์ให้เป็นไปตามข้อตกลงระหว่างผู้ที่ได้รับผลกระทบกับบริษัท เอกภูมิทรัพย์ ดีเวลลอปเม้นท์ จำกัด โดยมีกำหนดระยะเวลาตั้งแต่เริ่มก่อสร้างและสิ้นสุดลงภายในระยะเวลา 1 ปี นับตั้งแต่จดทะเบียนอาคารชุด ทั้งนี้ถ้าไม่สามารถตกลงกันได้จะดำเนินการระงับข้อพิพาทระหว่างกันตามพรบ.การไกล่เกลี่ยข้อพิพาท พ.ศ.2562	-	ภาคผนวกที่ 2.14 หนังสือแจ้งผู้พักอาศัยที่อาจเป็นผู้ได้รับผลกระทบเรื่อง การบดบังทิศทางลม/แสงแดด และการบดบังคลื่นวิทยุ/โทรทัศน์

หมายเหตุ : บริษัท เอกภูมิทรัพย์ ดีเวลลอปเม้นท์ จำกัด จะต้องจัดทำรายงานผลการปฏิบัติตามมาตรการป้องกันและแก้ไขผลกระทบสิ่งแวดล้อม และมาตรการติดตามตรวจสอบผลกระทบสิ่งแวดล้อม 2 ครั้งต่อปี ให้เสนอรายงานผลการปฏิบัติตามมาตรการของช่วงเดือนมกราคมถึงเดือนมิถุนายนภายในเดือนกรกฎาคม และเสนอรายงานผลการปฏิบัติตามมาตรการของช่วงเดือนกรกฎาคมถึงเดือนธันวาคม ภายในเดือนมกราคมของปีถัดไป และจัดส่งรายงานให้หน่วยงานที่เกี่ยวข้อง ได้แก่ สำนักงานเขตจตุจักร/สำนักการโยธา และสำนักสิ่งแวดล้อม กรุงเทพมหานคร

	
<p>รูปที่ 2.1 รั้วรอบพื้นที่โครงการ</p>	<p>รูปที่ 2.2 เจ้าหน้าที่รักษาความปลอดภัย</p>
	
<p>รูปที่ 2.3 บ้านพักคนงาน</p>	<p>รูปที่ 2.4 ถังดับเพลิง</p>
	
<p>รูปที่ 2.5 สภาพพื้นที่ปัจจุบัน</p>	<p>รูปที่ 2.6 เจ้าหน้าที่ฉีดพรมน้ำ</p>



รูปที่ 2.7 เจ้าหน้าที่ฉีดน้ำล้างล้อรถบรรทุก



รูปที่ 2.8 ป้ายดับเครื่องยนต์



รูปที่ 2.9 เจ้าหน้าที่ทำความสะอาดบริเวณทาง
เข้า-ออกโครงการ



รูปที่ 2.10 ประตูทางเข้า-ออกโครงการ



รูปที่ 2.11 ป้ายรณรงค์ลดความเร็วของยานพาหนะ



รูปที่ 2.12 สเปรย์น้ำ



รูปที่ 2.13 เจ้าหน้าที่เข้าพบผู้พักอาศัยข้างเคียง



รูปที่ 2.14 กล้องวงจรปิด



รูปที่ 2.15 อุปกรณ์ป้องกันหู



รูปที่ 2.16 ป้ายช่วงเวลาการทำงาน



รูปที่ 2.17 พื้นที่สำหรับจอดรถบรรทุก



รูปที่ 2.18 บอร์ดแสดงผลการตรวจวัด



รูปที่ 2.19 แผ่นเหล็กปูพื้นภายในโครงการ



รูปที่ 2.20 มาตรการป้องกันและแก้ไขผลกระทบสิ่งแวดล้อม



รูปที่ 2.21 ห้องส้วม



รูปที่ 2.22 เจ้าหน้าที่ทำความสะอาดห้องส้วม



รูปที่ 2.23 ป้ายประหยัดน้ำ



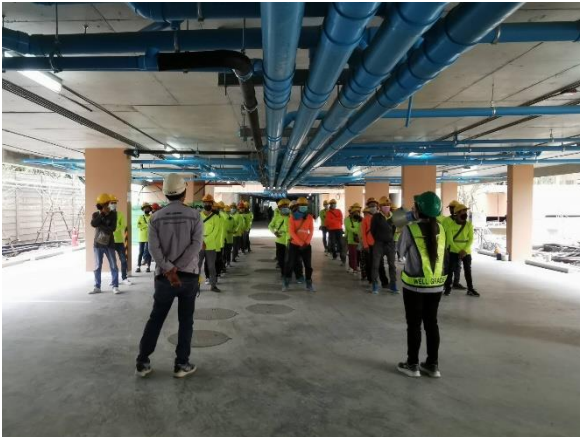
รูปที่ 2.24 ถังสำรองน้ำ



รูปที่ 2.25 ถังรองรับมูลฝอย



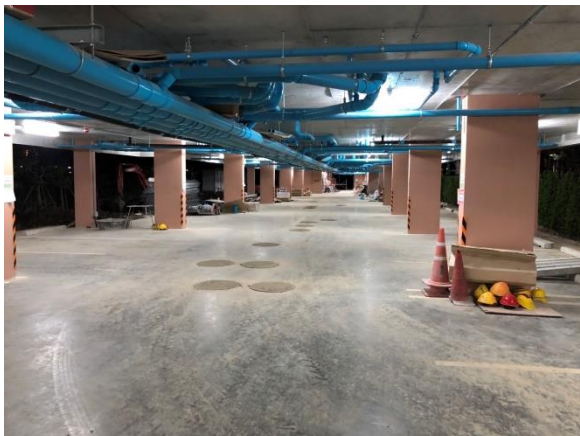
รูปที่ 2.26 ป้ายจุดทิ้งขยะ



รูปที่ 2.27 กิจกรรม Morning talk



รูปที่ 2.28 หลอดไฟประหยัดพลังงาน (LED)



รูปที่ 2.29 ไฟฟ้าส่องสว่าง



รูปที่ 2.30 ป้ายบริษัทบนรถขนส่งวัสดุ



รูปที่ 2.31 ป้ายประชาสัมพันธ์โครงการ



รูปที่ 2.32 ที่พักผ่อนสำหรับคนงาน



รูปที่ 2.33 น้ำดื่มสำหรับคนงาน



รูปที่ 2.34 อ่างล้างมือ



รูปที่ 2.35 สบู่ล้างมือ



รูปที่ 2.36 เจลล้างมือ แอลกอฮอล์



รูปที่ 2.37 เครื่องตรวจวัดอุณหภูมิ



รูปที่ 2.38 คนงานสวมใส่หน้ากากอนามัยหรือหน้ากากผ้า



รูปที่ 2.39 ป้ายรณรงค์เว้นระยะห่างของพนักงาน



รูปที่ 2.40 ป้ายเตือนอันตราย




รูปที่ 2.41 บอร์ดสถิติการเกิดอุบัติเหตุ



รูปที่ 2.42 ตู้ไฟฟ้า

	
<p>รูปที่ 2.43 อุปกรณ์ปฐมพยาบาลเบื้องต้น</p>	<p>รูปที่ 2.44 หมวกนิรภัย</p>
	
<p>รูปที่ 2.45 กฎระเบียบในการทำงาน</p>	<p>รูปที่ 2.46 แนว Sheet Pile</p>
	
<p>รูปที่ 2.47 ผ้าใบคลุมรถบรรทุก</p>	<p>รูปที่ 2.48 กล่องรับความคิดเห็น</p>

	
<p>รูปที่ 2.49 ป้ายห้ามส่งเสียงดัง</p>	<p>รูปที่ 2.50 อุปกรณ์ตรวจวัดการเคลื่อนตัวของดิน (Inclinometer)</p>
	
<p>รูปที่ 2.51 ระบบบำบัดน้ำเสียสำเร็จรูป (ถังแซท)</p>	<p>รูปที่ 2.52 ลูกศรแสดงทิศทางการเข้า-ออกโครงการ</p>
	
<p>รูปที่ 2.53 กระงะกบปิดมิดชิดที่ Cabin ของ Tower Crane</p>	<p>รูปที่ 2.54 สัญญาณไฟเตือน ไฟกระพริบ</p>



รูปที่ 2.55 ผ้าใบ Mesh Sheet



รูปที่ 2.56 ทาวเวอร์เครน



รูปที่ 2.57 ท่อระบายน้ำชั่วคราว เพื่อรวบรวมน้ำเสียลงสู่บ่อพัก